



SENIŪNAIČIO ŽINYNAS



SENIŪNAIČIO ŽINYNAS



VIDAUS REIKALŲ
MINISTERIJA

2015m.

TURINYS

PAGRINDINIAI VIETOS SAVIVALDĄ REGLAMENTUOJANTYS TEISĖS AKTAI	5
EUROPOS VIETOS SAVIVALDOS CHARTIJA	5
LIETUVOS RESPUBLIKOS KONSTITUCIJA	12
KAS YRA VIETOS SAVIVALDA?	13
TIESIOGIAI RENKAMAS MERAS	15
KAD GYVENTOJO BALSAS BŪTŲ IŠGIRSTAS	16
AKTUALU	19
VIETOS BENDRUOMENĖS	20
GYVENTOJAI GALI	22
DALYVAVIMAS VIEŠAJAME GYVENIME	22
TEISIŲ BEI ĮSTATYMU SAUGOMŲ INTERESŲ GYNIMAS	25
NAUDINGA ŽINOTI	30
VALSTYBĖS GARANTUOJAMA TEISINĖ PAGALBA	30
TERITORIJOS ADMINISTRACINIŲ VIENETŲ, GYVENAMŲJŲ VIETŲ STEIGIMAS, JŲ RIBŲ KEITIMAS, ADRESŲ SUTEIKIMAS IR KEITIMAS	32
SVARBŪS ASMENS DOKUMENTAI: ASMENS TAPATYBĖS KORTELĖ, PASAS, VAIRUOTOJO PAŽYMĖJIMAS	37
GYVENAMOSIOS VIETOS DEKLARAVIMO NAUJOVĖS	40
KOMUNALINIŲ ATLIEKŲ TVARKYMAS	42
TEISĖ LANKYTIS MIŠKE	43
MEDIENOS GABENIMAS VIDAUS KELIAIS	43
PRIVALOMASIS SVEIKATOS DRAUDIMAS IR SVEIKATOS PRIEŽIŪROS PASLAUGOS APDRAUSTIESIEMS	44
INFORMACIJA IEŠKANTIEMS DARBO	45
TEISĖTAS IR SAUGUS DARBAS	46
PINIGINĖ SOCIALINĖ PARAMA NEPASITURINTIEMS GYVENTOJAMS	47
KORUPCIJAI – NE	48

DISKRIMINACIJAI – NE	50
GYVENTOJŲ SAUGUMUI UŽTIKRINTI	52
POLICIJOS ELEKTRONINIŲ PASLAUGŲ SISTEMA „ePolicija.lt“	52
„PUSĖS BAUDOS“ PRINCIPAS	52
POLICIJOS RĖMĖJAI – SAUGIOS BENDRUOMENĖS PATRULIAI	53
„SAUGIOS KAIMYNYSTĖS“ PROGRAMA	54
SKUBIOS PAGALBOS NUMERIS – 112	56
DINGUS VAIKUI	59
UŽKLUPUS PERKŪNIJAI	59
KAIP IŠVENGTI GAISRO	60
UŽ ŽOLĖS DEGINIMĄ – BAUDOS	62
SAVANORIAI UGNIAGESIAI	63
KAIP TAPTI SAVANORIU UGNIAGESIU, DALYVAUJANČIU GAISRŲ GESINIME	64
KAIP TAPTI SAVANORIU UGNIAGESIU, VYKDanČIU VISUOMENĖS ŠVIETIMĄ GAISRŲ PREVENCIJOS SRITYJE	64
CIVILINĖ SAUGA	65
GYVENTOJŲ TEISĖS IR PAREIGOS CIVILINĖS SAUGOS SRITYJE	69
VEIKSMAI EKSTREMALIOJO ĮVYKIO, SUKĖLUSIO ŽALĄ, ATVEJU	69
GYVENTOJŲ EVAKAVIMO Į SAUGIAS TERITORIJAS ORGANIZAVIMAS	71
PERSPĖJIMO SISTEMA, CIVILINĖS SAUGOS SIGNALAI	77
KARO PRIEVOLĖ	85
MOBILIZACIJA	86
NAUDINGI KONTAKTAI	88
ĮDOMIOJI STATISTIKA	90



EUROPOS VIETOS SAVIVALDOS CHARTIJA

(Lietuvos Respublikos Seimo ratifikuota 1999 m. gegužės 25 d.,
įsigaliojo 1999 m. spalio 1 d.)

PREAMBULĖ

Šį dokumentą pasirašiusios valstybės, Europos Tarybos valstybės narės, atsižvelgdamos į tai, kad Europos Tarybos tikslas – glaudžiau suvienyti savo narių gretas, siekiant užtikrinti jų saugumą ir įgyvendinti kartu paveldėtus idealus ir principus, atsižvelgdamos į tai, kad vienas šio tikslo įgyvendinimo būdų – susitarimai valdymo srityje, atsižvelgdamos į tai, kad savivaldos institucijos yra bet kurios demokratinės santvarkos pagrindas, atsižvelgdamos į tai, kad piliečių teisė dalyvauti tvarkant viešuosius reikalus – vienas iš demokratijos principų, kuriuos pripažįsta visos valstybės, Europos Tarybos valstybės narės, įsitikinusias, kad ši teisė tiesiogiai gali būti įgyvendinama būtent per vietos valdžios institucijas, įsitikinusias, kad tik vietos valdžios institucijos, turinčios realius įsipareigojimus, gali garantuoti veiksmingą ir tiesiogiai su piliečiais susijusį valdymą, žinodamos, kad vietos savivaldos apsauga ir stiprinimas įvairiose Europos šalyse yra svarbus įnašas į demokratinius principais ir valdžios decentralizavimu grindžiamos Europos kūrimą, tvirtindamos, kad šių tikslų realizavimas reikalauja garantuoti, kad egzistuotų vietos valdžia, suformuota iš demokratišku būdu sudarytų sprendimus priimančių institucijų ir galinti pakankamai savarankiškai priimti įsipareigojimus ir pasirinkti jų vykdymo būdus, priemones ir šaltinius jiems įgyvendinti,

s u s i t a r ė:

1 straipsnis

Šalys įsipareigoja laikytis šių straipsnių taip, kaip to reikalauja šios chartijos 12 straipsnis.

I dalis
2 straipsnis

Vietos savivaldos konstitucinis ir teisinis pagrindas

Vietos savivaldos principą turi pripažinti šalies vidaus įstatymai, o kur būtina, ir konstitucija.

3 straipsnis
Vietos savivaldos sąvoka

1. Vietos savivalda reiškia, kad vietinės valdžios organai įstatymų nustatytose ribose turi teisę ir gebėjimą tvarkyti ir valdyti pagrindinę viešųjų reikalų dalį, už tai prisiimdamas pilną atsakomybę ir vadovaudamasi vietos gyventojų interesais.
2. Šią teisę turi tarybos ar susirinkimai, sudaryti slaptu balsavimu tiesioginių, lygių ir visuotinių rinkimų būdu laisvai išrinkti nariai, kurie gali turėti joms pavaldžius vykdomuosius organus. Ši nuostata neturi daryti įtakos galimybei piliečiams rinktis į susirinkimus, rengti referendumus ar naudoti bet kurių kitą tiesioginę piliečių dalyvavimo formą, kur tai leidžia statutais.

4 straipsnis
Vietos savivaldos įgaliojimai ir pareigos

1. Pagrindinius vietinės valdžios organų įgaliojimus ir pareigas nustato konstitucija arba statutai. Tačiau ši nuostata numato, kad pagal įstatymą vietinės valdžios organams gali būti suteiktos specialios paskirties įgaliojimai ir pareigos.
2. Vietinės valdžios organai įstatymų nustatytose ribose turi visišką laisvę vykdyti veiklą, susijusią su klausimais, kurie nėra išbraukti iš jų kompetencijos ar priskirti kitiems valdymo organams.
3. Viešas pareigas pirmumo tvarka įgyvendina arčiausiai piliečių esantys vietinės valdžios organai. Pareigų, perduodamų kitiems vietinės valdžios organams, apimtis turi atitikti užduoties apimtį ir jos pobūdį, taip pat efektyvumo ir ekonomiškumo reikalavimus.
4. Vietinės valdžios organams suteikiami pilni ir išskirtiniai įgaliojimai. Jų negali panaikinti ar apriboti kitas, centrinės ar regioninės, valdžios organas, išskyrus įstatymo numatytais atvejais.
5. Jei įgaliojimus deleguoja centrinės ar regioninės valdžios organas, tuomet vietinės valdžios organai turi teisę įgyvendinti juos savo nuožiūra kaip galima labiau atsižvelgiant į vietos sąlygas.
6. Prireikus su vietinės valdžios organais turi būti, kiek įmanoma, laiku ir tinkamu būdu

konsultuojamasi planuojant ir sprendžiant visus, juos tiesiogiai liečiančius klausimus.

5 straipsnis

Savivaldybių teritorinių ribų apsauga

Savivaldybių teritorinės ribos negali būti keičiamos, iš anksto nepasitarus su visomis vietos bendruomenėmis ar nesurengus referendumo, kur tai leidžia statutai.

6 straipsnis

Savivaldos organų administracinė struktūra ir ištekliai, reikalingi vietinės valdžios organų užduotims įgyvendinti

1. Jeigu nėra kitų nurodytų statuto nuostatų, vietinės valdžios organai savarankiškai nustato savo vidinę administracinę struktūrą, atitinkančią vietinių gyventojų poreikius ir užtikrinančią veiksmingą valdymą.
2. Savivaldos organai turi sudaryti tokias darbo sąlygas, kurios leistų samdyti aukštos kvalifikacijos personalą, atsižvelgiant į jų nuopelnus ir kompetenciją; todėl dirbantiesiems būtina sudaryti galimybę mokytis ir tobulintis, gauti deramą užmokestį, daryti karjerą.

7 straipsnis

Vietinio lygio įsipareigojimų vykdymo sąlygos

1. Išrinktų vietinės valdžios organų atstovų pareigos leidžia jiems nevaržomai atlikti savo funkcijas.
2. Šioms pareigoms turi būti skirta atitinkama finansinė kompensacija už išlaidas, patirtas vykdant aptariamąsias pareigas, taip pat, esant reikalui, kompensacija už patirtus atlyginimo nuostolius ar atlyginimas už atliktą darbą ir atitinkama socialinė apsauga.
3. Statutas ar pagrindiniai juridiniai principai apibrėžia visas funkcijas ir veiklą, nesuderinamą su vietos valdžios išrinkto atstovo pareigomis.

8 straipsnis

Vietinių valdžios organų veiklos administracinė priežiūra

1. Bet kokia administracinė vietinės valdžios organų priežiūra gali būti vykdoma tik pagal tokią tvarką ir tais atvejais, kuriuos numato konstitucija ar statutai.
2. Bet kokia vietinės valdžios organų veiklos administracinė priežiūra vykdoma siekiant užtikrinti įstatymų ir konstitucinių principų laikymąsi. Tačiau aukštesnio lygio vietinės

valdžios organai gali vykdyti administracinę priežiūrą siekdami paskubinti vietinės valdžios organams deleguotų uždavinių įgyvendinimą.

3. Vietinės valdžios organų administracinė priežiūra vykdoma taip, kad kontroliuojančių organų įsikišimas būtų proporcingas interesams, kuriuos jie numato ginti.

9 straipsnis

Vietinės valdžios organų finansiniai ištekliai

1. Šalies ekonomikos politika suteikia vietinės valdžios organams teisę turėti atitinkamus savo finansinius išteklius, kuriuos jie savo nuožiūra gali laisvai panaudoti suteiktų įgaliojimų ribose.

2. Savivaldos organų finansiniai ištekliai turi būti proporcingi konstitucijos ir įstatymų numatytiems įsipareigojimams.

3. Vietinės valdžios organai bent dalį finansinių išteklių gauna iš vietos mokesčių ir rinkliavos, kurių dydį nustato jie patys vadovaudamiesi statutu.

4. Finansų sistema, kuria grindžiami vietiniams valdžios organams prieinami finansiniai ištekliai, yra pakankamai įvairi ir lanksti, kad leistų jiems neatsilikti nuo jų uždavinių įgyvendinimo kaštų realaus kilimo.

5. Finansiškai silpnesnių vietinių valdžios organų apsauga reikalauja, kad būtų įvestos finansinio sulysinimo procedūros ar lygiavertės priemonės, kurios pakoreguotų nelygų potencialių finansinių išteklių paskirstymą ir vietinės valdžios organams tenkančias finansinės atsakomybės pasekmes. Šios procedūros ar priemonės neturi mažinti vietinės valdžios organų veiklos savarankiškumo.

6. Su vietinės valdžios organais būtina tinkamu būdu konsultuotis dėl to, koku būdu perduoti naujai paskirstytus finansinius išteklius.

7. Kiek įmanoma, negrąžinamos paskolos vietinės valdžios organams neturi būti skiriamos atskirų projektų finansavimui. Negrąžinamų paskolų skyrimas neturi panaikinti pagrindinės vietinės valdžios organų teisės įgyvendinti politiką savo nuožiūra nustatytos jurisdikcijos ribose.

8. Vietinės valdžios organai pagal įstatymus gali dalyvauti šalies kapitalo rinkoje, kad galėtų skolintis lėšų kapitalo investicijoms.

10 straipsnis

Vietinių valdžios organų teisė jungtis į asociacijas

1. Vykdydami savo įgaliojimus, vietinės valdžios organai turi teisę bendradarbiauti ir laikydamiės įstatymų, kurti konsorciumus su kitais vietinės valdžios organais, kad galėtų įgyvendinti bendrus uždavinius.

2. Vietinės valdžios organų teisė priklausyti asociacijai, siekiant ginti ir remti bendrus interesus, ir priklausyti tarptautinei vietinės valdžios organų asociacijai pripažįstama kiekvienoje valstybėje.
3. Vietinės valdžios organai turi teisę įstatymo nustatytais sąlygomis bendradarbiauti su analogiškoms institucijoms kitose valstybėse.

11 straipsnis

Vietos savivaldos organų teisinė apsauga

Vietinės valdžios organai turi teisę naudotis teisminėmis priemonėmis, kad apsaugotų teisę nevaržomai vykdyti savo įgaliojimus ir užtikrintų vietos savivaldos principų, puoselėjamų konstitucijos ir vidaus įstatymų, pagarbą.

II dalis

Kitos nuostatos

12 straipsnis

Įsipareigojimai

1. Kiekviena šalis įsipareigoja laikytis ne mažiau kaip 20 chartijos I dalyje nurodytų paragrafų, iš kurių bent 10 turi pasirinkti iš žemiau pateiktųjų:

- 2 straipsnio,
- 3 straipsnio 1 ir 2 paragrafo,
- 4 straipsnio 1, 2 ir 4 paragrafų,
- 5 straipsnio,
- 7 straipsnio 1 paragrafo,
- 8 straipsnio 2 paragrafo,
- 9 straipsnio 1, 2 ir 3 paragrafo,
- 10 straipsnio 1 paragrafo,
- 11 straipsnio.

2. Kiekviena sutartį pasirašiusi valstybė, atiduodama saugoti savo ratifikavimo raštą, priėmimo ar patvirtinimo dokumentą, turi pranešti Europos Tarybos Generaliniam Sekretoriui apie paragrafus, pasirinktus pagal šio straipsnio 1 paragrafo nuostatas.

3. Vėliau bet kuri šalis turi pranešti Generaliniam Sekretoriui, kad įsipareigoja vykdyti vieną chartijos paragrafų, kurio dar nebuvo priėmusi pagal sąlygas, nurodytas šio straipsnio 1 paragrafe. Šie vėliau suteikti įsipareigojimai yra pripažįstami tokį pareiškimą padariusios šalies neatsiejama ratifikavimo, priėmimo ar patvirtinimo dalimi ir įsigalios pirmąjį mėnesio dieną, praėjus trims mėnesiams nuo tos dienos, kai Generalinis

Sekretorius gaus šį pareiškimą.

13 straipsnis

Valdžios organai, kuriems taikoma chartija

Šioje chartijoje išdėstyti vietos savivaldos principai yra taikomi visoms vietinės valdžios organų kategorijoms, esančioms šalies teritorijoje. Tačiau kiekviena šalis, atiduodama saugoti savo ratifikavimo raštą, priėmimo ar tvirtinimo dokumentą, turi nustatyti tas vietinės ar regioninės valdžios organų kategorijas, kurioms ji numato apriboti chartijos veikimą ar kurioms ji jos netaikys. Kiekviena šalis taip pat gali įtraukti kitas vietinės ir regioninės valdžios organų kategorijas, kurioms numatoma taikyti chartiją, ir apie tai vėliau turi pranešti Europos Tarybos Generaliniam Sekretoriui.

14 straipsnis

Informacijos teikimas

Kiekviena šalis turi pateikti Europos Tarybos Generaliniam Sekretoriui visą informaciją apie teises ir kitas priemones, kurias ji imasi vykdyti, siekdama įgyvendinti šios chartijos sąlygas.

III dalis

15 straipsnis

Pasirašymas, ratifikavimas ir įsigaliojimas

- 1. Šią chartiją gali pasirašyti valstybės, Europos Tarybos narės. Ji turi būti ratifikuota, priimta arba patvirtinta. Ratifikavimo, priėmimo ar patvirtinimo dokumentai turi būti perduoti saugoti Europos Tarybos Generaliniam Sekretoriui.*
- 2. Ši chartija įsigalios pirmą mėnesio dieną, praėjus trims mėnesiams nuo tos dienos, kai keturios valstybės, Europos Tarybos narės, pareiškė sutikimą laikytis chartijos pagal ankstesnio paragrafo nuostatas.*
- 3. Chartija įsigalios bet kurioje valstybėje narėje, pareiškusioje sutikimą jos laikytis, pirmąją mėnesio dieną, praėjus trims mėnesiams nuo tos dienos, kai valstybė atiduos saugoti savo ratifikavimo, priėmimo ar tvirtinimo dokumentus.*

16 straipsnis

Teritorija

- 1. Bet kuri valstybė, pasirašydama ar atiduodama saugoti ratifikavimo, sutikimo ar pa-*

tvirtinimo dokumentus, gali nustatyti teritoriją, kuriai bus taikoma chartija.

2. Vėliau bet kuri valstybė pateikdama deklaraciją, adresuotą Europos Tarybos Generaliniam Sekretoriui, gali išplėsti chartijos galiojimo ribas bet kurioje kitoje teritorijoje, nurodytoje minėtoje deklaracijoje. Šioje teritorijoje chartija įsigalios pirmąją mėnesio dieną, praėjus trims mėnesiams nuo tos dienos, kai Generalinis Sekretorius gaus tokią deklaraciją.

3. Bet kuri deklaracija, pateikta pagal du aukščiau minėtus paragrafus, dėl kitos teritorijos, nurodytos tokioje deklaracijoje, gali būti atšaukta specialia paraiška, adresuota Generaliniam Sekretoriui. Atšaukimas įsigalios nuo pirmos mėnesio dienos, praėjus šešiems mėnesiams nuo tos dienos, kai Generalinis Sekretorius gaus tokią paraišką.

17 straipsnis **Denonsavimas**

1. Bet kuri šalis gali denonsuoti šią chartiją bet kuriuo metu praėjus penkeriems mėnesiams nuo chartijos įsigaliojimo dienos. Europos Tarybos Generaliniam Sekretoriui apie tai turi būti pranešta prieš šešis mėnesius. Toks denonsavimas neturės įtakos chartijos galiojimui kitose šalyse, jeigu bet kuriuo metu jų yra ne mažiau kaip keturios.

2. Bet kuri šalis pagal aukščiau minėto paragrafo nuostatas gali denonsuoti bet kurį chartijos I dalies paragrafą, kurį ji buvo priėmusi, jeigu šalis ir toliau laikosi 12 straipsnio 1 paragrafe nurodytų paragrafų skaičiaus bei jų pobūdžio. Bet kuri šalis, denonsavusi paragrafą, nebeatitinka 12 straipsnio 1 paragrafo reikalavimų, todėl bus laikoma denonsavusi visą chartiją.

18 straipsnis **Pranešimai**

Europos Tarybos Generalinis Sekretorius turi pranešti valstybėms, Europos Tarybos narėms, apie:

- a. kiekvieną pasirašytą dokumentą,
- b. visus atiduotus saugoti ratifikavimo, priėmimo ir patvirtinimo dokumentus,
- c. kiekvieną chartijos įsigaliojimo datą, kaip to reikalauja 15 straipsnis,
- d. kiekvieną pranešimą dėl 12 straipsnio 2 ir 3 paragrafų nuostatų taikymo,
- e. kiekvieną pranešimą dėl 13 straipsnio nuostatų taikymo;
- f. kiekvieną kitą aktą, pranešimą ar pareiškimą, susijusius su šia chartija.

Patvirtindami tai mes, žemiau pasirašiusieji ir turintys tam įgaliojimus, laikome pasirašę šią chartiją.

Sudaryta Strasbūre 1985 m. spalio 15 d. anglų ir prancūzų kalbomis. Abu tekstai yra au-

tentiški, kiekvienas egzempliorius bus deponuotas Europos Tarybos archyvuose. Europos Tarybos Generalinis Sekretorius turi perduoti kiekvienai valstybei, Europos Tarybos narei, patvirtintus nuorašus.

LIETUVOS RESPUBLIKOS KONSTITUCIJA

(Lietuvos Respublikos piliečių priimta 1992 m. spalio 25 d. referendume)

X SKIRSNIS

VIETOS SAVIVALDA IR VALDYMAS

119 straipsnis

Savivaldos teisė laiduojama įstatymo numatytiems valstybės teritorijos administraciniam vienetais. Ji įgyvendinama per atitinkamas savivaldybių tarybas.

Savivaldybių tarybų nariais Lietuvos Respublikos piliečius ir kitus nuolatinis administracinio vieneto gyventojus pagal įstatymą ketveriems metams renka Lietuvos Respublikos piliečiai ir kiti nuolatiniai administracinio vieneto gyventojai, remdamiesi visuotine, lygia ir tiesiogine rinkimų teise, slaptu balsavimu.

Savivaldos institucijų organizavimo ir veiklos tvarką nustato įstatymas.

Lietuvos Respublikos įstatymams, Vyriausybės bei savivaldybės tarybos sprendimams tiesiogiai įgyvendinti savivaldybės taryba sudaro jai atskaitingus vykdomuosius organus.

120 straipsnis

Valstybė remia savivaldybes.

Savivaldybės pagal Konstitucijos bei įstatymų apibrėžtą kompetenciją veikia laisvai ir savarankiškai.

121 straipsnis

Savivaldybės sudaro ir tvirtina savo biudžetą.

Savivaldybių tarybos turi teisę įstatymo numatytose ribose ir tvarka nustatyti vietines rinkliavas, savo biudžeto sąskaita savivaldybių tarybos gali numatyti mokesčių bei rinkliavų lengvatas.

122 straipsnis

Savivaldybių tarybos dėl jų teisių pažeidimo turi teisę kreiptis į teismą.

123 straipsnis

Aukštesniuosiuose administraciniuose vienetuose įstatymo nustatyta tvarka valdymą organizuoja Vyriausybė.

Ar savivaldybės laikosi Konstitucijos ir įstatymų, ar vykdo Vyriausybės sprendimus, prižiūri Vyriausybės skiriami atstovai.

Vyriausybės atstovo įgaliojimus ir jų vykdymo tvarką nustato įstatymas.

Įstatymo numatytais atvejais ir tvarka savivaldybės teritorijoje Seimas gali laikinai įvesti tiesioginį valdymą.

124 straipsnis

Savivaldybių tarybų, jų vykdomųjų organų bei jų pareigūnų aktai ar veiksmai, pažeidžiantys piliečių ir organizacijų teises, gali būti skundžiami teisme.

XI SKIRSNIS**FINANSAI IR VALSTYBĖS BIUDŽETAS****127 straipsnis**

Lietuvos biudžetinę sistemą sudaro savarankiškas Lietuvos Respublikos valstybės biudžetas, taip pat savarankiški vietos savivaldybių biudžetai.

Valstybės biudžeto pajamos formuojamos iš mokesčių, privalomų mokėjimų, rinkliavų, pajamų iš valstybinio turto ir kitų įplaukų.

Mokesčius, kitas įmokas į biudžetus ir rinkliavas nustato Lietuvos Respublikos įstatymai.

KAS YRA VIETOS SAVIVALDA?

Vietos savivaldos principus, savivaldybių institucijų sudarymo ir veiklos tvarką įgyvendinant Lietuvos Respublikos Konstitucijos ir Europos vietos savivaldos chartijos nuostatas, jų kompetenciją, funkcijas, savivaldybės tarybos nario statusą, savivaldybių ūkinės ir finansinės veiklos pagrindus nustato Lietuvos Respublikos vietos

savivaldos įstatymas.

Lietuvos Respublikos vietos savivaldos įstatyme **vietos savivalda** apibrėžta kaip įstatymo nustatyto valstybės teritorijos administracinio vieneto nuolatinių gyventojų bendruomenės, kuri turi Lietuvos Respublikos Konstitucijos laiduotą savivaldos teisę, savitvarka ir savaveiksmiškumas pagal Lietuvos Respublikos Konstitucijos ir įstatymų apibrėžtą kompetenciją.

Vietos savivalda neatsiejama nuo vietos gyventojų ir jų bendruomenės:

Savivaldybės bendruomenė – tai savivaldybės nuolatiniai gyventojai, bendrais viešaisiais poreikiais, interesais ir savivaldos teisiniais santykiais susieti su savivaldybės taryba ir kitais viešojo administravimo funkcijas atliekančiais savivaldybės subjektais.

Gyvenamosios vietovės bendruomenė – savivaldybės gyvenamosios vietovės (jos dalies arba kelių gyvenamųjų vietovių) **gyventojai, susieti bendrais gyvenimo kaimynystėje poreikiais ir interesais** ir tenkindami šiuos poreikius ir interesus veikiantys įvairiomis tiesioginio dalyvavimo formomis (susirinkimas, viešas svarstymas, apklausa, veikla per savo atstovus, bendruomeninės organizacijos ir kt.).

Bendruomeninė organizacija – asociacija, kurios steigėjai ir nariai yra gyvenamosios vietovės bendruomenės (jos dalies arba kelių gyvenamųjų vietovių) gyventojai (jų atstovai) ir kurios paskirtis – per iniciatyvas įgyvendinti viešuosius interesus, susijusius su gyvenimu kaimynystėje.

Už savivaldos teisės įgyvendinimą savivaldybės bendruomenės interesais atsakingos šios **savivaldybės institucijos**:

- **Savivaldybės atstovaujamoji institucija** savivaldybės taryba, turinti vietos valdžios ir viešojo administravimo teises ir pareigas. Savivaldybės taryba priima svarbiausius savivaldybės sprendimus ir kontroliuoja jų įgyvendinimą.

Savivaldybės tarybai vadovauja nuo 2015 m. vienmandatėse rinkimų apygardose vietos gyventojų tiesiogiai renkamas savivaldybės tarybos narys – savivaldybės meras. Meras yra savivaldybės vadovas. **Meras** planuoja savivaldybės tarybos veiklą, nustato ir sudaro savivaldybės tarybos posėdžių darbotvarkes bei teikia sprendimų projektus, šaukia savivaldybės tarybos posėdžius ir jiems pirmininkauja, koordinuoja savivaldybės tarybos komitetų ir komisijų veiklą, pasirašo savivaldybės tarybos sprendimus, kontroliuoja ir prižiūri savivaldybės viešojo administravimo institucijų, įstaigų ir įmonių vadovų veiklą.

- **Savivaldybės vykdomoji institucija** – savivaldybės administracijos direktorius, savivaldybės administracijos direktoriaus pavaduotojas.

Administracijos direktorius pavaldus savivaldybės tarybai ir atskaitingas merui. Jis tiesiogiai ir asmeniškai atsako už įstatymų, Vyriausybės bei savivaldybės tarybos

sprendimų įgyvendinimą savivaldybės teritorijoje.

Seniūnija yra savivaldybės administracijos filialas, veikiantis tam tikroje savivaldybės teritorijos dalyje. Seniūnijų skaičių, kiekvienos seniūnijos pavadinimą, aptarnaujamos teritorijos ribas ir seniūnijai perduodamas juridinio asmens (savivaldybės administracijos) funkcijas sprendimu nustato savivaldybės taryba.

Seniūnas yra **seniūnijos vadovas**, seniūnijai skirtų asignavimų valdytojas. Jis yra karjeros valstybės tarnautojas. Seniūną į pareigas skiria ir iš jų atleidžia savivaldybės administracijos direktorius.

TIESIOGIAI RENKAMAS MERAS

2014 m. liepos 12 d. įsigaliojo Lietuvos Respublikos savivaldybių tarybų rinkimų ir Lietuvos Respublikos vietos savivaldos įstatymo pataisos, kurios numato, kad merų vietos gyventojai gali rinkti tiesiogiai. Savivaldybės tarybos nariai renkami daugiamandatėje, o meras, kuris kartu bus ir savivaldybės tarybos narys, – vienmandatėje apygardoje. Tiek daugiamandatė, tiek vienmandatė apygarda apima visą savivaldybę.

Meras vienmandatėje apygardoje pirmame ture išrenkamas, jei už jį balsuoja daugiau kaip pusė rinkimuose dalyvavusių rinkėjų, jeigu rinkimuose dalyvauja ne mažiau kaip 40 procentų rinkėjų. Jeigu rinkimuose dalyvauja mažiau kaip 40 procentų rinkėjų, išrinktu laikomas tas kandidatas, kuris gavo daugiausia, bet ne mažiau kaip 1/5 rinkėjų balsų. Jei pirmą kartą balsuojant nė vienas iš kandidatų į merus nesurenka reikiamos balsų daugumos, po dviejų savaičių rengiamas antrasis turas, kuriame rungtis pirmajame ture daugiausiai balsų surinkę kandidatai. Per pakartotinį balsavimą išrinktu laikomas kandidatas į merus, surinkęs daugiau balsų.

Asmuo į savivaldybės tarybos narius – merus gali išsikelti pats arba gali būti iškeltas partijos ar rinkimų komiteto. Rinkimų komitetas steigiamas turint tikslą dalyvauti konkrečiuose rinkimuose į savivaldybės tarybą ir kelti kandidatų sąrašą ir (arba) kandidatą į savivaldybės tarybos narius – merus. Rinkimų komitetą sudaro tos savivaldybės, kurioje keliami kandidatai, rinkėjai. Rinkėjų turės būti ne mažiau kaip dvigubas savivaldybėje renkamų tarybos narių skaičius.

Numatyta griežtesnė savivaldybės tarybos narių sąrašo sudarymo tvarka. Asmenys, kurių pareigos, jau sudarant sąrašą, yra nesuderinamos su savivaldybės tarybos nario pareigomis (pvz., savivaldybės administracijos direktoriaus, jo pavaduotojo, kitų savivaldybės administracijos valstybės tarnautojų ir darbuotojų) turi susimokėti dviejų vidutinių mėnesinių darbo užmokesčių dydžio rinkimų užstatą. Šis užstatas negražinamas, jeigu išrinktas asmuo atsisako savivaldybės tarybos nario manda-

to. Rinkimų užstatas taip pat negražinamas kandidatams, kurie per savivaldybių tarybų rinkimus surenka mažiau kaip 3 procentus rinkimuose dalyvavusių rinkėjų balsų, šiurkščiai pažeidžia Lietuvos Respublikos politinių kampanijų finansavimo ir finansavimo kontrolės įstatymo reikalavimus, kitais Lietuvos Respublikos savivaldybių tarybų rinkimų įstatymo numatytais atvejais.

Išplėsti tiesiogiai išrinkto mero įgaliojimai. Meras skiria į pareigas ir atleidžia iš jų savivaldybės biudžetinių įstaigų, viešųjų įstaigų (išskyrus švietimo įstaigas) vadovus, tvirtina gyvenamųjų vietovių suskirstymą į seniūnaitijas, skelbia vietos gyventojų apklausas ir kt.

Mero įgaliojimams nutrūkus prieš laiką per pusę metų vienmandatėje apygardoje turi būti surengti nauji rinkimai.

Taip pat numatytos mero bei tarybos nario pašalinimo iš pareigų nesibaigus kadencijai procedūros. Pagrindu pradėti mero arba tarybos nario atstatydinimo procedūrą yra priesaikos sulaužymas arba įgaliojimų nevykdymas. Ne mažiau kaip trečdaliui tarybos narių inicijavus procedūrą dėl mero ar tarybos nario įgaliojimų nutraukimo, sudaroma tarybos narių komisija. Jeigu komisija pateikia išvadą, kad yra pagrindas taikyti įgaliojimų netekimo procedūrą ir savivaldybės taryba šiai išvadai pritaria, reikia kreiptis į Lietuvos vyriausiąjį administracinį teismą išvados. Jeigu teismas pataisk išvadą, kad savivaldybės tarybos narys ar meras sulaužė priesaiką ir (arba) nevykdė įstatymuose nustatytų įgaliojimų, savivaldybės taryba trijų penktadalių visų savivaldybės tarybos narių balsų dauguma galės nutraukti jo įgaliojimus.

KAD GYVENTOJO BALSAS BŪTŲ IŠGIRSTAS



Seniūnaitis, **kaip gyventojų išrinktas atstovas**, įteisintas 2008 m. spalio 1 d., įsigaliojus naujos redakcijos Lietuvos Respublikos vietos savivaldos įstatymui. Tačiau teisinės prielaidos gyventojams turėti savo atstovą sudarytos dar 2000 m. Lietuvos Respublikos vietos savivaldos įstatyme apibrėžus gyvenamosios vietovės bendruomenės atstovo statusą.

Rengiant naujos redakcijos Lietuvos Respublikos vietos savivaldos įstatymą buvo siūloma gyvenamosios vietovės bendruomenės atstovą vadinti šaltyšiumi, o jų sueigą – krivule, tačiau priimant įstatymą buvo pasirinkta seniūnaičio sąvoka.

Taigi Lietuvos Respublikos vietos savivaldos įstatymas nustato, kad seniūnaitis – tai gyvenamosios vietovės ar jos dalies bendruomenės išrinktas atstovas, turintis įstatymo nustatytas teises ir pareigas.

Kandidatus į seniūnaičius gali siūlyti tik tos seniūnaitijos, kurioje renkamas seniūnaitis, gyventojai bei nevyriausybinės organizacijos, asociacijos, įstaigų ir organizacijų kolektyvai, veikiantys toje seniūnaitijoje.

Kandidatu į seniūnaičius gali būti **pilnametis seniūnaitijos gyventojas, deklaruojantis gyvenamąją vietą toje seniūnaitijoje**, kurioje jo kandidatūra siūloma į seniūnaičius.

Seniūnaitijose, kuriose gyvena ne daugiau kaip 500 gyventojų, seniūnaičiai paprastai renkami gyventojų susirinkime, kurį organizuoja seniūnas. Seniūnaitis renkamas atviru balsavimu. Išrinktas seniūnaičiu laikomas tas kandidatas, kuris surinko daugiausiai susirinkime dalyvavusių gyventojų balsų.

Seniūnaitijose, kuriose gyvena daugiau kaip 500 gyventojų, seniūnaičiai paprastai renkami apklausiant gyventojus. Rinkimus ir apklausą organizuoja ir sprendimus priima savivaldybės administracijos direktoriaus sudaryta komisija. Išrinktas seniūnaičiu laikomas daugiausiai balsų per apklausą gavęs kandidatas.

Seniūnaitis renkamas 3 metams. Jis dirba visuomeniniais pagrindais. Seniūnaičio rinkimų datą skelbia seniūnas pagal savivaldybės administracijos direktoriaus sudarytą grafiką. Rinkimų data skelbiama ne vėliau kaip prieš 15 dienų iki rinkimų. Jeigu seniūnaitis atsisako savo įgaliojimų arba negali eiti pareigų dėl ligos, mirties ar dėl kitų priežasčių, organizuojami nauji seniūnaičio rinkimai. Rinkimų datą skelbia seniūnas savivaldybės administracijos direktoriaus pritarimu.

Seniūnaičiui su jo, kaip seniūnaičio, veikla susijusioms kanceliarijos, pašto, telefono, interneto ryšio, transporto išlaidoms apmokėti, kiek jų nesuteikia ar tiesiogiai neapmoka savivaldybės administracija, gali būti skiriama išmoka, už kurią atsiskaitoma ne rečiau kaip vieną kartą per metus. Šios išmokos dydį ir atsiskaitymo tvarką nustato tos savivaldybės taryba.

Seniūnaičio veiklą būtų galima suskirstyti į:

- veiklą, nukreiptą vietos bendruomenės aktyvinimui;
- veiklą, nukreiptą gyventojų atstovavimui vietos valdžios institucijose.

Aktyvindamas vietos bendruomenę ir jai atstovaudamas, seniūnaitis:

- atstovauja seniūnaitijos gyventojų interesams seniūnijoje, savivaldybės institucijose ir savivaldybės teritorijoje veikiančiose valstybės įstaigose;

- skatina seniūnaitijos gyventojus prižiūrėti gyvenamosios vietovės teritoriją (kelius, gatves, aikštes, kapines ir kitus infrastruktūros objektus), plėtoti ir organizuoti kaimo (miesto, miestelio) kultūrinį ir sportinį gyvenimą;
- prireikus dalyvauja organizuojant gyventojų apklausas ir gyventojų susitikimus su tarybos nariais, seniūnu, savivaldybės administracijos direktoriumi arba šio įgaliotu atstovu, kitais savivaldybės ir valstybės institucijų atstovais;
- turi teisę gauti savivaldybės institucijų parengtus teisės aktų projektus ir priimtus teisės aktus, susijusius su seniūnaitijos gyventojais;
- sueigoje seniūnaičiai sprendžia dėl projektų, kuriuos teikia seniūnaitijų teritorijose esančios bendruomeninės organizacijos, įgyvendinimo tikslingumo;
- turi teisę dalyvauti savivaldybės tarybos komitetų ir savivaldybės tarybos posėdžiuose, kai svarstomi klausimai, susiję su seniūnaitijos gyventojais, ir pareikšti seniūnaitijos gyventojų nuomonę apie poreikius ir interesus šiais klausimais, siūlyti problemų sprendimo variantus;
- dalyvauja savivaldybės tarybos komitetų, savivaldybės tarybos komisijų darbe; Etikos komisijoje seniūnaičiai turi sudaryti ne mažiau kaip 1/3 komisijos narių;
- dalyvauja konkursų į seniūno pareigas komisijos darbe – konkurso komisiją sudaroma iš 7 narių, ne mažiau kaip 3 ir ne daugiau kaip 4 šios komisijos nariai turi būti tos seniūnijos gyvenamųjų vietovių bendruomenių atstovai – seniūnaičiai;
- gali dalyvauti svarstant klausimus dėl piniginės socialinės paramos skyrimo savivaldybės tarybos nustatyta tvarka;
- dalyvauja seniūnaičių sueigose; sueigoje seniūnaičiai aptaria ir priima sprendimus dėl seniūnijos metinio veiklos plano projekto ir šio plano įgyvendinimo ataskaitos;
- svarsto kitus jiems svarbius klausimus.

Atstovavimas gyvenamųjų vietovių bendruomenėms



AKTUALU



Lietuvos Respublikos Seimas, pabrėždamas vietos bendruomenių reikšmę įgyvendinant Europos Sąjungos ir nacionalinę regioninę politiką, atsižvelgdamas į siekį stiprinti vietos savivaldą kaip pilietinės visuomenės formavimo pamatą, vertindamas vietos bendruomenių pilietiškumą ir veiklumą kaip svarbiausią prielaidą vietos ekonominei, socialinei ir kultūrinei plėtrai, 2016 metus paskelbė **Vietos bendruomenių metais**¹.

¹Lietuvos Respublikos Seimo 2015 m. balandžio 23 d. nutarimas Nr. XII-1647 „Dėl 2016 metų paskelbimo Vietos bendruomenių metais“.

Vietos bendruomenės kviečiamos aktyviai dalyvauti Vietos bendruomenių metams skirtuose renginiuose ir projektuose, siūlyti savo idėjas ir kūrybinius planus. Bendruomenės kviečiamos į šiuos renginius įtraukti kuo daugiau žmonių, pasidalinsiančių savo talentu, originaliomis idėjomis, kūrybiniais pasiekimais. Aktyvus bendruomenių dalyvavimas renginiuose prisidės prie bendruomenių veiklos garsinant ir populiarinant savo regionus, padės geriau vieniems kitus pažinti, paskatins dalintis gerąja patirtimi, iniciatyvomis. Tikimės, kad Vietos bendruomenių metams skirti renginiai ir dalyvavimas juose taps stimulu tolimesniam bendruomenių judėjimo plėtojimui.

VIETOS BENDRUOMENĖS

Vietos bendruomenės Lietuvoje kaip oficialiai įregistruoti juridiniai asmenys pradėjo steigtis 2000 – 2001 metais. Oficialios statistikos, kiek vietos bendruomenių veikia šalyje, nėra. Programa „Leader“² ir Žemdirbių mokymo metodikos centras sukūrė Lietuvos kaimo bendruomeninių organizacijų ir jas vienijančių asociacijų (sąjungų) neoficialią informacinę bazę, kurios duomenimis 2015-04-08 buvo įregistruotos 1760 veikiančios kaimo bendruomeninių organizacijos. Lietuvos kaimo bendruomenių sąjunga³ skaičiuoja, kad yra apie 1800 kaimo bendruomenių; Lietuvos vietos bendruomenių organizacijų sąjungos duomenimis miestuose yra apie 165 vietos bendruomenių.

Miestų bendruomenės gali aktyviai dalyvauti rengiant vietos plėtros strategijas. Vyriausybės įgaliojtas⁴ vidaus reikalų ministras patvirtino Vietos plėtros strategijų rengimo taisykles⁵. Pagal šias taisykles miesto vietos veiklos grupėms suteikiama galimybė 2014–2020 metų Europos Sąjungos finansiniu laikotarpiu pasinaudoti paramos teikimo galimybėmis rengiant vietos plėtros strategijas. Pažymėtina, kad jei anksčiau finansinė parama daugiausiai buvo skiriam kaimo vystymui, tai 2014–2020 metų laikotarpiu galimybės pasinaudoti finansine parama atsiranda miestų bendruomenėms.

Vietos plėtros strategija rengiama vienai iš šias sąlygas atitinkančių teritorijų: savivaldybės centras, miestas ar miesto dalis, kuriame gyvena nuo 6 tūkstančių iki 150 tūkstančių gyventojų, kelių miestų aglomeracija. Miesto vietos veiklos grupė turi būti sudaryta iš trijų šalių partnerių – bendruomeninių organizacijų ir (ar) kitų ne-

²LEADER yra prancūziško termino „Liaison Entre Actions de Développement de l'Économie Rurale“ (veiksmų, skatinančių kaimo ekonomikos plėtrą, tarpusavio ryšys) pirmųjų raidžių santrauka.

³Savarankiška Lietuvoje įregistruotų ir veikiančių kaimo bendruomenių visuomeninių organizacijų sąjunga.

⁴Lietuvos Respublikos Vyriausybės 2014 m. birželio 4 d. nutarimas Nr. 528 „Dėl atsakomybės ir funkcijų paskirstymo tarp institucijų, įgyvendinant 2014-2020 metų Europos Sąjungos struktūrinių fondų investicijų veiksmų programą“.

⁵Lietuvos Respublikos vidaus reikalų ministro 2015 m. sausio 22 d. įsakymas Nr. 1V-36 „Dėl Vietos plėtros strategijų rengimo taisyklių patvirtinimo“.

vyriausybinių organizacijų; asocijuotų verslo struktūrų ir (ar) įmonių; savivaldybės tarybos arba savivaldybių tarybų. Grupės steigimą gali inicijuoti bet kuris iš trijų šalių partnerių. Miesto vietos veiklos grupės kolegialiam valdymo organe partneriams turi atstovauti vienodas skaičius valdymo organo narių.

Parama bus skirta vietos plėtros projektų vykdytojų projektams, kurie bus įtraukti į vietos plėtros strategiją. Remiami „minkštieji“ projektai – psichosocialinės, sociokultūrinės paslaugos, pagalba namuose, savipagalbos užsiėmimai, darbas su socialinę atskirtį patiriančiais asmenimis, bendruomeninė, kultūrinė, profesinė veikla, bendruomenės projektai, informacijos sklaida, tarpininkavimas teikiant socialines paslaugas, užimtumo skatinimas, neformalios verslumą skatinančios iniciatyvos, konsultacijos besikuriančiam verslui, individualią veiklą pradedantiems asmenims ir kt.

Vidaus reikalų ministerijos administruojamai priemonei nutarta skirti 15,6 mln. eurų suma. Taip pat Vidaus reikalų ministerija sudarė galimybę miesto vietos veiklos grupėms gauti iki 3 996 eurų parengiamosios paramos su vietos plėtros strategijos parengimu susijusioms išlaidoms kompensuoti.

Tikimasi, kad ši programa ne tik prisidės prie miestų vystymosi ir plėtros, bet ir paskatins bendruomenes aktyviau dalyvauti šiame procese.

Lietuvos Respublikos Seimas 2018 metus nutarė paskelbti Lietuvos valstybės atkūrimo šimtmečio metais⁶.

Vyriausybės patvirtintoje Lietuvos valstybės atkūrimo šimtmečio minėjimo programoje⁷ nurodyta, kad minint šimtąsias Lietuvos valstybės atkūrimo metines, būtina skatinti atminimo įamžinimo projektus kiekvienoje seniūnijoje iš 548 Lietuvos seniūnijų, kaimo bendruomenėje, mokykloje, prisidėti prie vietos istorikų, kultūrininkų, mokytojų iniciatyvų įgyvendinimo. Be kitų programos principų pabrėžiamas visuotinio principas – drauge su Programa valstybės ir savivaldybių institucijos ir įstaugos, seniūnijos, asociacijos ir bendruomenės kviečiamos rengti ir įgyvendinti savas Šimtmečio minėjimo programas ir projektus.

⁶Lietuvos Respublikos Seimo 2012 m. balandžio 26 d. nutarimas Nr. XI-1996 „Dėl 2018 metų paskelbimo Lietuvos valstybės atkūrimo šimtmečio metais“.

⁷Lietuvos Respublikos Vyriausybės 2015 m. rugpjūčio 19 d. nutarimas Nr. 904 „Dėl Lietuvos valstybės atkūrimo šimtmečio minėjimo programos patvirtinimo“.

GYVENTOJAI GALI



Vienas pagrindinių vietos savivaldos principų, įtvirtintų Lietuvos Respublikos vietos savivaldos įstatyme, **yra savivaldybės gyventojų dalyvavimo tvarkant viešuosius savivaldybės reikalus principas**. Šis principas reiškia, kad savivaldybės institucijos turi sudaryti savivaldybės gyventojams sąlygas tiesiogiai dalyvauti rengiant ir svarstant sprendimų projektus, organizuojant apklausas, susirinkimus, sueigas, viešą peticijų nagrinėjamą, skatina kitas pilietinės iniciatyvos formas. Gyventojai viešųjų reikalų tvarkyme gali dalyvauti ir kitais būdais: jungtis į politines partijas, asociacijas, rinktis į susirinkimus, teikti skundus ir kt.

DALYVAVIMAS VIEŠAJAME GYVENIME

Įgyvendindami savo teisę aktyviai dalyvauti tvarkant viešuosius reikalus **gyventojai gali**:

...jungtis į politines partijas ir asociacijas

Politinės partijos steigėjais ir nariais gali būti Lietuvos Respublikos piliečiai, sulaukę 18 metų. Politinei partijai įsteigti būtina, kad ji Lietuvos Respublikoje turėtų ne mažiau kaip du tūkstančius steigėjų.

Asociacijos steigėjais gali būti 18 metų sulaukę veiksnius fiziniai asmenys ir (ar) juridiniai asmenys, sudarę asociacijos steigimo sutartį. Minimalus asociacijos steigėjų skaičius yra trys.

Politinių partijų ir asociacijų veiklą nustato Lietuvos Respublikos politinių partijų įstatymas ir Lietuvos Respublikos asociacijų įstatymas.

...pateikti peticijas

Lietuvos Respublikos peticijų įstatymas nustato teisę ne jaunesniam kaip 16 metų Lietuvos Respublikos piliečiui ar užsieniečiui, nuolat gyvenančiam Lietuvos Respublikoje, arba jų grupei, rašytiniu arba elektroniniu būdu kreiptis į Seimą, Vyriausybę ar savivaldybės institucijas su reikalavimais ar siūlymais spręsti klausimus dėl: 1) žmogaus teisių ir laisvių apsaugos ar įgyvendinimo, 2) valstybės ir savivaldybės institucijų reformavimo, 3) kitus svarbius visuomenei, savivaldybėms ar valstybei klausimus, kai tam reikia priimti naują teisės aktą, pakeisti, papildyti ar pripažinti netekusiu galios galiojantį teisės aktą ir kai peticijų komisijos tokį kreipimąsi pripa-

žįsta peticija.

...rinktis į susirinkimus

Lietuvos Respublikos susirinkimų įstatymas nustato, kad sulaukę 18 metų veiksnius Lietuvos Respublikos ir Europos Sąjungos valstybių narių piliečiai, užsieniečiai, turintys įstatymų nustatyta tvarka gautą leidimą nuolat gyventi Lietuvos Respublikoje, Lietuvos Respublikoje registruoti ir veikiantys juridiniai asmenys gali organizuoti susirinkimus – taikius asmenų susibūrimus, skirtus jų pažiūroms ir nuomonei viešai laisvai reikšti ir asmenybės pilietinio aktyvumo raiškai visuomenėje ir valstybėje užtikrinti.

...tiesiogiai dalyvauti sprendimų projektų rengime ir svarstyme

Gyventojams sudaromos sąlygos dalyvauti savivaldybės tarybos posėdžiuose. Apie savivaldybės tarybos posėdžio laiką, svarstyti parengtus ir reglamento nustatyta tvarka įregistruotus klausimus kartu su sprendimų projektais meras, o kai jo nėra – mero pavaduotojas arba įgaliojimus iš 1/3 išrinktų tarybos narių gavęs tarybos narys ne vėliau kaip prieš 3 darbo dienas iki posėdžio pradžios reglamento nustatyta tvarka praneša visiems tarybos nariams, gyventojams ir seniūnaičiui, kai svarstomi klausimai yra susiję su jo atstovaujama gyvenamosios vietovės bendruomene, taip pat seniūnui ir vietos gyventojų apklausos iniciatyvinės grupės atstovui, kai svarstomi vietos gyventojų apklausos rezultatai ar klausimai dėl vietos gyventojų apklausai pateikto klausimo.

Gyventojams sudaromos sąlygos dalyvauti savivaldybės tarybos sudaromų komisijų darbe. Savivaldybės tarybos sudaromų komisijų nariais gali būti savivaldybės tarybos nariai, valstybės tarnautojai, ekspertai, gyvenamųjų vietovių bendruomenių ir bendruomeninių organizacijų atstovai, kiti savivaldybės bendruomenės nariai. Etikos komisijoje ir Antikorupcijos komisijoje gyvenamųjų vietovių bendruomenių atstovai turi sudaryti ne mažiau kaip 1/3 komisijos narių.

Gyventojams sudaromos sąlygos dalyvauti savivaldybės tarybos komitetų darbe. Komitetų darbe patarimojo balso teise reglamento nustatyta tvarka gali dalyvauti visuomenės atstovai – seniūnaičiai, ekspertai, valstybės tarnautojai ir kiti suinteresuoti asmenys. Kai komiteto posėdyje svarstomas su valstybės, tarnybos ar komercine paslaptimi susijęs klausimas, komitetas gali nuspręsti jį nagrinėti uždareme posėdyje.

...dalyvauti apklausose

Savivaldybė organizuoja apklausas dėl:

- viešųjų savivaldybės reikalų tvarkymo klausimų, kuriuos savivaldybė sprendžia atlikdama savarankiškąsias funkcijas;
- administracinių vienetų ir gyvenamųjų vietovių steigimo ir panaikinimo, pavadinimų jiems suteikimo ir keitimo, jų teritorijų ribų ir centrų nustatymo ir keitimo.

Apklausų organizavimą nustato Lietuvos Respublikos vietos savivaldos įstatymas, Lietuvos Respublikos teritorijos administracijos vienetų ir jų ribų įstatymas, Administracinių vienetų ir gyvenamųjų vietovių teritorijų ribų ir pavadinimų tvarkymo taisyklės⁸, Seniūnijų aptarnaujamų teritorijų ribų nustatymo ir keitimo, dokumentų pateikimo Lietuvos Respublikos adresų registro tvarkymo įstaigai tvarkos aprašas⁹.

...pareikšti nuomonę dėl teritorijų planavimo, viešojo administravimo institucijų sprendimų

Visuomenės dalyvavimas ir konsultavimasis su ja numatytas Lietuvos Respublikos teritorijų planavimo įstatyme. Pagal šio įstatymo nuostatas teritorijų planavimo viešinią užtikrina teritorijų planavimo organizatorius. Viešinio procedūra apima informacijos visuomenei apie teritorijų planavimo pradžią ir planavimo tikslus pateikimą, visuomenės supažindinimą su parengtais teritorijų planavimo dokumentais, konsultavimąsi, pasiūlymų teikimą ir nagrinėjimą, viešą svarstymą. Informacija apie teritorijų planavimą skelbiama elektroninėje erdvėje, planavimo organizatorių buveinėse bei seniūnijų skelbimo lentose. Teritorijų planavimo dokumentų viešinio procedūrų tvarką nustato Visuomenės informavimo, konsultavimo ir dalyvavimo priimant sprendimus dėl teritorijų planavimo nuostatai¹⁰. Konsultavimasis su visuomene numatytas ir Lietuvos Respublikos viešojo administravimo įstatyme. Viešojo administravimo institucijos dėl administracinių sprendimų, susijusių su bendrais teisėtais visuomenės interesais, turi konsultuotis su visuomene interesams tam tikroje srityje atstovaujančiomis organizacijomis (asociacijų, profesinių sąjungų, kitų nevyriausybinių organizacijų atstovais), o įstatymų numatytais atvejais – ir su gyventojais ar jų grupėmis. Konsultavimosi būdus (suinteresuotų asmenų sueigos, apklausos, viešai skelbti susirinkimai, atstovų kvietimai, kiti nuomonių išaiškinimo būdai) gali pasirinkti pati viešojo administravimo institucija. Informacija apie konsultavimosi būdą, jo dalyvius ir rezultatus skelbiama administracinio sprendimo projektą parengusios viešojo administravimo institucijos interneto svetainėje.

⁸Lietuvos Respublikos Vyriausybės 1996 m. birželio 3 d. nutarimas Nr. 651 „Dėl Lietuvos Respublikos teritorijos administracinių vienetų ir gyvenamųjų vietovių valstybinio registro tvarkymo, gyvenamųjų vietovių teritorijų ribų nustatymo, pavadinimų administraciniams vienetams ir gyvenamosioms vietovėms suteikimo, jų keitimo bei jų teritorijų ribų nustatymo ir keitimo (Dėl administracinių vienetų ir gyvenamųjų vietovių teritorijų ribų ir pavadinimų tvarkymo)“.

⁹Lietuvos Respublikos vidaus reikalų ministro 2010 m. rugpjūčio 26 d. įsakymas Nr. 1V-561 „Dėl Seniūnijų aptarnaujamų teritorijų ribų nustatymo ir keitimo, dokumentų pateikimo Lietuvos Respublikos adresų registro tvarkymo įstaigai tvarkos aprašo patvirtinimo“.

¹⁰Lietuvos Respublikos Vyriausybės 1996 m. rugsėjo 18 d. nutarimas Nr. 1079 „Dėl Teritorijų planavimo dokumentų projektų svarstymo su visuomene nuostatų patvirtinimo (Dėl Visuomenės informavimo, konsultavimo ir dalyvavimo priimant sprendimus dėl teritorijų planavimo nuostatų patvirtinimo)“.

TEISIŲ BEI ĮSTATYMAIS SAUGOMŲ INTERESŲ GYNIMAS

Konstitucija ir įstatymai garantuoja asmeniui teisę kreiptis į teismą, kad pažeista ar ginčijama jo teisė arba įstatymu saugomas interesas būtų apginti.

Be teisminės gynybos įstatymai numato ir administracinius (ikiteisminius) pažeistų teisių ginimo būdus. Gindami savo teises bei įstatymais saugomus interesus **gyventojai gali**:

... pateikti skundą, prašymą ar pranešimą viešojo administravimo institucijai

Skundai, prašymai ar pranešimai gali būti siunčiami paštu, elektroniniu paštu ar pateikiami tiesiogiai. Viešojo administravimo subjektas privalo organizuoti savo darbą taip, kad asmenys, norintys ar privalantys pateikti prašymą ar skundą asmeniškai, galėtų tai padaryti visą darbo dienos laiką. Be to viešojo administravimo subjektas privalo nustatyti ne mažiau kaip dvi papildomas prašymų ir skundų priėmimo valandas per savaitę prieš arba po viešojo administravimo subjekto darbo dienos laiko.

Skundo priėmimo faktas patvirtinamas dokumentu, kuris asmeniui įteikiamas arba siunčiamas paštu ar elektroniniu paštu.

Skundas – asmens rašytinis kreipimasis į viešojo administravimo instituciją, kuriame nurodoma, kad yra pažeistos jo teisės ar teisėti interesai, ir prašoma juos apginti.

Pranešimas – asmens rašytinis kreipimasis į viešojo administravimo instituciją, kuriame nurodoma, kad yra pažeistos kito asmens teisės ar teisėti interesai, ir prašoma juos apginti.

Prašymas – su asmens teisių ar teisėtų interesų pažeidimu nesusijęs asmens kreipimasis į viešojo administravimo instituciją prašant priimti administracinį sprendimą arba atlikti kitus teisės aktuose nustatytus veiksmus.

Asmenų skundai ir pranešimai (toliau – skundai) dėl viešojo administravimo subjektų (valstybės institucija ar įstaiga, savivaldybės institucija ar įstaiga, pareigūnas, valstybės tarnautojas, kitas valstybės ar savivaldybės subjektas, įgaliotas atlikti viešąjį administravimą) veiksmų, neveikimo ar administracinių sprendimų nagrinėjami Viešojo administravimo įstatyme nustatyta tvarka.

Nagrinėjant asmens skundą atliekama administracinė procedūra, kuri turi būti baigta per 20 darbo dienų ir pareiškėjas turi būti informuojamas apie priimtą sprendimą. Šį sprendimą asmuo turi teisę apskųsti savo pasirinkimu administracinių gin-

čų komisijai ar administraciniam teismui.

Jeigu viešojo administravimo subjektas neturi įgaliojimų priimti administracinės procedūros sprendimą dėl skunde išdėstyto klausimo, jis per 5 darbo dienas perduoda skundą kompetentingai institucijai ir apie tai praneša pareiškėjui. Jeigu paaiškėja, kad, pradėjus administracinę procedūrą, skundą tuo pačiu klausimu pradėjo nagrinėti ir teismas, administracinė procedūra sustabdoma, kol teismas išnagrinės skundą, ir apie tai pranešama asmeniui.

Skunde turi būti:

- asmens vardas, pavardė (ar pavadinimas, jei kreipiasi juridinis asmuo);
- adresas;
- skundas turi būti pasirašytas.

Skundai, kuriuose nėra šių duomenų, gali būti nenagrinėjami. Apie sprendimą nenagrinėti skundo pranešama asmeniui per 5 darbo dienas.

Skundai, pateikti elektroniniu paštu, turi būti pasirašyti elektroniniu parašu.

Skundas nenagrinėjamas, jeigu tuo pačiu klausimu teismas jau yra priėmęs sprendimą arba tas pats viešojo administravimo subjektas yra priėmęs administracinės procedūros sprendimą ir asmuo nepateikia naujų faktinių duomenų, leidžiančių ginčyti viešojo administravimo subjekto priimtą administracinės procedūros sprendimą, taip pat jeigu nuo skunde nurodytų pažeidimų paaiškėjimo dienos iki skundo padavimo dienos yra praėję daugiau kaip 6 mėnesiai. Apie sprendimą nenagrinėti skundo pranešama asmeniui per 5 darbo dienas. Kai asmens kreipimesi į viešojo administravimo įstaigas išdėstoma asmens nuostata tam tikru klausimu, pranešama apie institucijos veiklos pagerėjimą ar trūkumus ir pateikiami pasiūlymai, kaip juos ištaisyti, informuojama apie valstybės tarnautojų piktnaudžiavimą ar neteisėtus veiksmus, nesusijusius su konkretaus asmens teisėtų interesų ir teisių pažeidimu, atkreipiamas dėmesys į tam tikrą padėtį, tokie kreipimai nagrinėjami pagal Vyriausybės nustatytą tvarką¹¹.

Prašymai gali būti pateikiami žodžiu arba raštu.

Prašymai žodžiu gali būti pateikiami prašymą teikiančiajam ir jį aptarnaujančiam valstybės tarnautojui suprantama kalba. Jeigu asmuo nemoka valstybinės kalbos, o institucijoje nėra valstybės tarnautojo, suprantančio kalbą, kurią asmuo kreipiasi, turi dalyvauti vertėjas. Paprastai vertėją pakviečia asmuo, kuris kreipiasi į instituciją. Prašymai raštu turi būti:

¹¹ Lietuvos Respublikos Vyriausybės 2007 m. rugpjūčio 22 d. nutarimas Nr. 875 „Dėl Asmenų prašymų nagrinėjimo ir jų aptarnavimo viešojo administravimo institucijose, įstaigose ir kituose viešojo administravimo subjektuose taisyklių ir prašymo, skundo ar kito kreipimosi priėmimo faktą patvirtinančio dokumento formos patvirtinimo“.

- parašyti valstybine kalba arba turėti įstatymų nustatyta tvarka patvirtintą vertimą į valstybinę kalbą;
- parašyti įskaitomai;
- turi būti nurodytas asmens vardas ir pavardė arba pavadinimas ir adresas arba kiti kontaktiniai duomenys, pagal kuriuos asmuo pageidauja gauti atsakymą;
- prašymai atsiųsti institucijai elektroniniais ryšiais, turi būti pasirašyti saugiu elektroniniu parašu. Asmuo, prašymą teikiantis institucijai elektroniniu paštu, turi jį išsiųsti oficialiu institucijos elektroninio pašto adresu, kuris nurodytas institucijos interneto svetainės pradžios tinklalapyje.

Prašymai turi būti išnagrinėjami per 20 darbo dienų nuo prašymo užregistravimo institucijoje.

Jeigu prašymui išnagrinėti būtina papildoma informacija, kurią privalo pateikti prašymą atsiuntęs asmuo, per 5 darbo dienas nuo prašymo užregistravimo institucija kreipiasi į asmenį raštu, prašydama pateikti papildomą informaciją. Iki bus pateikta papildoma informacija prašymo nagrinėjimas stabdomas. **Kai per institucijos nustatytą terminą papildoma informacija negaunama**, prašymas nenagrinėjamas, dokumentų originalai grąžinami asmeniui ir nurodoma grąžinimo priežastis. Asmeniui dar kartą pateikus prašymą su būtina papildoma informacija, toks prašymas nelaikomas teikiamu pakartotinai.

Prašymas, su kuriuo tas pats asmuo per vienus metus kreipiasi į instituciją tuo pačiu klausimu, kurį institucija jau išnagrinėjo ir pateikė atsakymą, arba jeigu paaiškėja, kad tuo pačiu klausimu sprendimą yra priėmęs teismas, **pakartotinai nenagrinėjamas**, jeigu nenurodomos naujos aplinkybės, sudarančios prašymo pagrindą, ar nepateikiami papildomi argumentai, leidžiantys abejoti ankstesnio atsakymo pagrįstumu. Tokiu atveju institucija per 5 darbo dienas praneša asmeniui nenagrinėjimo priežastis.

Jeigu institucija, kuriai pateiktas prašymas, negaliota spręsti jame išdėstytų klausimų, ji per 5 darbo dienas išsiunčia prašymą kompetentingai institucijai, kartu praneša apie tai prašymą pateikusiam asmeniui.

Jeigu prašymas grindžiamas akivaizdžiai tikrovės neatitinkančiais faktais arba prašymo turinys nekonkretus ir nesuprantamas, prašymo nagrinėjimas nutraukiamas ir apie tai praneša asmeniui.

Neįskaitomi arba nevalstybine kalba parašyti ir neišversti prašymai per 5 darbo dienas grąžinami asmeniui ir nurodoma grąžinimo priežastis.

Prašymai, kuriuose nenurodyti vardas ir pavardė (pavadinimas) ir adresas, nenagri-

nėjami. Per 5 darbo dienas asmeniui išsiunčiama informacija apie prašymo nenagrinėjimo priežastis, išskyrus atvejus, kai prašyme jokių asmens kontaktinių duomenų nenurodyta.

... pateikti skundą Seimo kontrolieriui

Seimo kontrolieriai gina žmogaus teisę į gerą viešąjį administravimą, užtikrinančią žmogaus teises ir laisves, prižiūri, ar valdžios įstaigos vykdo pareigą tinkamai tarnauti žmonėms. Seimo kontrolierių veiklos teisinius pagrindus ir įgaliojimus nustato Lietuvos Respublikos Seimo kontrolierių įstatymas. Kreiptis į Seimo kontrolierių gali fiziniai ar juridiniai asmenys pateikdami skundą **dėl pareigūnų piktnaudžiavimo ar biurokratizmo**.

Skundas turi būti ištirtas ir pareiškėjui atsakyta per 3 mėnesius nuo skundo gavimo dienos, išskyrus atvejus, kai dėl skunde nurodytų aplinkybių sudėtingumo, informacijos gausos ar skundžiamų veiksmų tęstinio pobūdžio būtina skundo tyrimą pratęsti.

... pateikti skundą administracinių ginčų komisijai

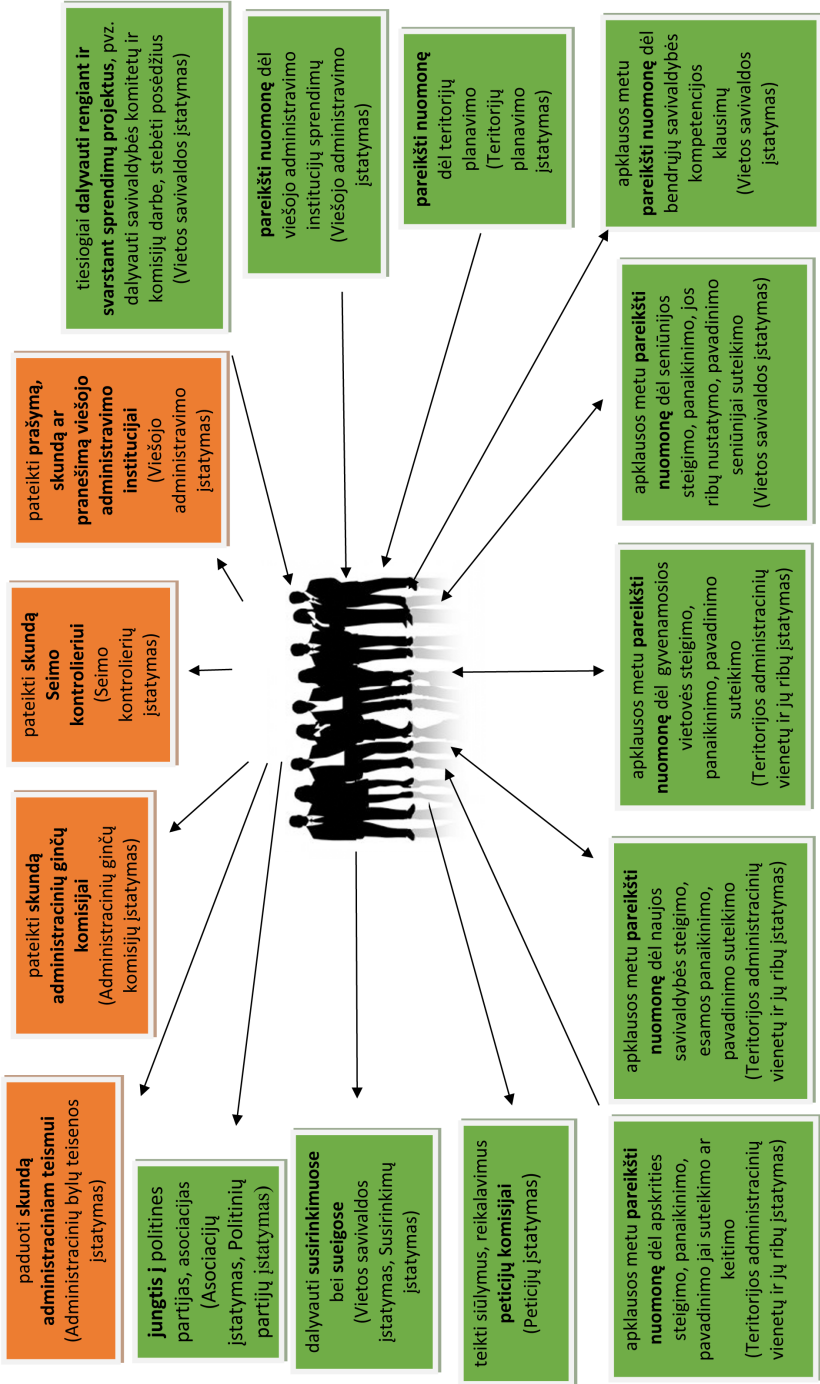
Bendrą ikiteisminę skundų (prašymų) dėl priimtų individualių administracinių aktų ar valstybės tarnautojų veiksmų (neveikimo) viešojo administravimo srityje nagrinėjimo tvarką nustato Lietuvos Respublikos administracinių ginčų komisijų įstatymas. Asmenų skundus dėl savivaldybių viešojo administravimo institucijų priimtų individualių administracinių aktų ir veiksmų teisėtumo, taip pat šių institucijų atsisakymo ar vilkinimo atlikti jų kompetencijai priskirtus veiksmus teisėtumo ir pagrįstumo nagrinėja savivaldybės visuomeninė administracinių ginčų komisija. Savivaldybės visuomeninė administracinių ginčų komisija nagrinėja asmenų skundus dėl savivaldybių viešojo administravimo subjektų priimtų individualių administracinių aktų ir veiksmų teisėtumo, taip pat šių subjektų atsisakymo ar vilkinimo atlikti jų kompetencijai priskirtus veiksmus teisėtumo ir pagrįstumo.

Vyriausioji administracinių ginčų komisija nagrinėja skundus (prašymus) dėl centrinų valstybinio administravimo subjektų priimtų individualių administracinių aktų ir veiksmų teisėtumo, taip pat dėl minėtų subjektų atsisakymo ar vilkinimo atlikti jų kompetencijai priskirtus veiksmus teisėtumo ir pagrįstumo.

Administracinių ginčų komisijai paduoti skundai (prašymai) turi būti išnagrinėti ir sprendimai dėl jų priimti ne vėliau kaip per 14 dienų nuo jų gavimo; prireikus skundo nagrinėjimo terminas gali būti pratęstas dar 14 dienų.

Administracinių ginčų komisijos sprendimas per 20 dienų nuo jo gavimo dienos gali būti apskųstas administraciniam teismui.

Gyventojai gali



→ iniciatyvos teisė; ■ siūlyma, teikiama nuomonė; ■ skundžiama, reikalaujama



VALSTYBĖS GARANTUOJAMA TEISINĖ PAGALBA

Siekiant užtikrinti, kad asmenys galėtų tinkamai ginti pažeistas ar ginčijamas savo teises ir įstatymų saugomus interesus, Lietuvos Respublikos valstybės garantuojamos teisinės pagalbos įstatymu yra nustatytas valstybės garantuojamos teisinės pagalbos teikimas.

Gyventojus apie galimybes gauti valstybės garantuojamą teisinę pagalbą ir jos teikimo sąlygas informuoja Teisingumo ministerija; taip pat nuolat savivaldybių interneto svetainėse, per visuomenės informavimo priemones, susitikimuose su gyventojais apie galimybes gauti valstybės garantuojamą teisinę pagalbą ir jos teikimo sąlygas informuoja savivaldybės.

Valstybės garantuojama teisinė pagalba skirstoma į 2 lygius:

Pirminė teisinė pagalba – įstatymo nustatyta tvarka teikiama teisinė informacija, teisinės konsultacijos ir valstybės ir savivaldybių institucijoms skirtų dokumentų, išskyrus procesinius dokumentus, rengimas. Pirminė teisinė pagalba taip pat apima patarimus dėl ginčo sprendimo ne teismo tvarka, veiksmus dėl taikaus ginčo išsprendimo ir taikos sutarties parengimą, bet neapima mokesčių administratorių teikiamų deklaracijų pildymo.

Pirminę teisinę pagalbą turi teisę gauti Lietuvos Respublikos piliečiai arba Europos Sąjungos valstybės narės piliečiai, arba teisėtai gyvenantys Lietuvoje ar kitoje Europos Sąjungos valstybėje asmenys.

Asmenys, norintys gauti pirminę teisinę pagalbą, turi teisę kreiptis į savivaldybės vykdomąją instituciją pagal savo deklaruotą gyvenamąją vietą arba, kai asmuo neturi gyvenamosios vietos, į savivaldybės, kurioje asmuo gyvena, vykdomąją instituciją.

Pirminė teisinė pagalba turi būti suteikta iš karto; jeigu nėra galimybės iš karto suteikti pirminę teisinę pagalbą, pareiškėjui pranešama apie priėmimo laiką, kuris turi būti ne vėlesnis kaip 5 darbo dienos nuo kreipimosi dienos.

Pirminę teisinę pagalbą teikia savivaldybės vykdomosios institucijos valstybės tarnautojai, arba advokatai, arba viešosios įstaigos, su kuriais savivaldybės vykdomoji institucija yra sudariusi sutartį dėl pirminės teisinės pagalbos teikimo.

Pirminės teisinės pagalbos trukmė **yra ne ilgesnė kaip viena valanda.**

Asmuo dėl pirminės teisinės pagalbos **tuo pačiu klausimu gali kreiptis tik vieną kartą.**

Antrinė teisinė pagalba – dokumentų rengimas, gynyba ir atstovavimas bylose, įskaitant vykdymo procesą, atstovavimas išankstinio ginčų sprendimo ne teisme atvejais, jeigu tokią tvarką nustato įstatymai ar teismo sprendimas. Antrinė teisinė pagalba taip pat apima bylinėjimosi išlaidų bylose, išnagrinėtose civilinio proceso tvarka, atlyginimą, su bylos nagrinėjimu administracinio proceso tvarka susijusių išlaidų ir su baudžiamojoje byloje pareikšto civilinio ieškinio nagrinėjimu susijusių išlaidų atlyginimą.

Antrinę teisinę pagalbą turi teisę gauti asmenys, kurių turtas ir metinės pajamos neviršija Vyriausybės nustatytų turto ir pajamų lygių ir jie yra Lietuvos Respublikos piliečiai arba Europos Sąjungos valstybės narės piliečiai, arba teisėtai gyvenantys Lietuvoje ar kitoje Europos Sąjungos valstybėje.

Yra du antrinės teisinės pagalbos finansavimo lygiai. Jei asmens pajamos ir turtas neviršys pirmojo finansavimo lygio, teisinė pagalba bus teikiama nemokamai, jei neviršys antrojo – 50 procentų išlaidų kompensuos valstybė.

Vyriausybė nustatė šiuos asmenų turto ir pajamų lygius antrinei teisei pagalbai gauti¹²:

Pirmasis lygis – kai asmens turto vertė neviršija turto vertės normatyvo, nustatyto bendrai gyvenantiems asmenims arba vienam gyvenančiam asmeniui, dydžio, kuris nustatomas pagal Piniginės socialinės paramos nepasiturintiems gyventojams įstatymą. Šis dydis nustatomas įvertinus asmens nekilnojamąjį turtą pagal nekilnojamojo turto normatyvines vertes, kurias kiekvienais metais nustato Valstybės įmonės Registrų centro direktorius ir kurios skelbiamos šios įmonės tinklapyje <http://www.registrucentras.lt/ntr/vertinimas/masinis>, taip pat įvertinus kitą asmens turimą turtą (privalomos registruoti transporto priemonės; privaloma registruoti žemės ūkio technika; gyvuliai, paukščiai, žvėreliai, bičių šeimos; vertybiniai popieriai, pajai; meno kūriniai, brangakmeniai, juvelyriniai dirbiniai, taurieji metai; piniginės lėšos; gautos (negrąžintos) paskolos; kitiems asmenims paskolintos (negrąžintos) piniginės lėšos; valstybės kompensacijos už valstybės išperkamą nekilnojamąjį turtą ir atkuriamos santaupos bei kitos atkuriamos lėšos), ir to asmens metinės pajamos neviršija 9 Vyriausybės patvirtintų minimalių mėnesinių algų (toliau – MMA), pridedant po 3 MMA kiekvienam jo išlaikytiniui, dydžio.

¹²Lietuvos Respublikos Vyriausybės 2005 m. balandžio 27 d. nutarimas Nr. 468 „Dėl asmenų turto ir pajamų lygių antrinei teisei pagalbai gauti nustatymo“.

Nuo 2015 m. liepos 1 d. **MMA yra 352 eurai**¹³.

Antrasis lygis – kai asmens turto vertė neviršija 1,5 turto vertės normatyvo, nustatyto bendrai gyvenantiems asmenims arba vienam gyvenančiam asmeniui pagal Piniginės socialinės paramos nepasiturintiems gyventojams įstatymą, dydžio ir jo metinės pajamos neviršija 13 MMA, pridodant po 4,5 MMA kiekvienam jo išlaikytiniui, dydžio.

Norintis gauti antrinę teisinę pagalbą asmuo pateikia Valstybės garantuojamos teisinės pagalbos tarnybai prašymą suteikti antrinę teisinę pagalbą, jo reikalavimą pagrindžiančius dokumentus ir jo teisę gauti antrinę teisinę pagalbą įrodančius dokumentus. Sprendimus dėl antrinės teisinės pagalbos teikimo priima Valstybės garantuojamos teisinės pagalbos tarnyba. Sprendimas dėl antrinės teisinės pagalbos teikimo priimamas iš karto, kai asmuo kreipiasi. Jeigu nėra galimybės sprendimą dėl antrinės teisinės pagalbos teikimo priimti iš karto, jis priimamas ne vėliau kaip per 5 darbo dienas.

Jei pareiškėjas prašo įvertinti, ar atsižvelgiant į jo pajamas ir turtą jam gali būti teikiama antrinė teisinė pagalba, jis turi pateikti ir Metinę pajamų ir turto deklaraciją.

TERITORIJOS ADMINISTRACINIŲ VIENETŲ, GYVENAMŲJŲ VIETŲ STEIGIMAS, JŲ RIBŲ KEITIMAS, ADRESŲ SUTEIKIMAS IR KEITIMAS

Lietuvos Respublikos teritorijos administracinių vienetų ir jų ribų įstatymas nustato, kad Lietuvos teritorija skirstoma į administracinius vienetus – apskritis ir savivaldybes.

Apskričių yra 10: Vilniaus, Kauno, Klaipėdos, Šiaulių, Panevėžio, Utenos, Alytaus, Marijampolės, Telšių ir Tauragės. Pažymėtina, kad 2010 m. liepos 1 d. buvo panaikintos apskričių viršininkų administracijos, tačiau administraciniai vienetai – apskritys – liko.

Lietuvoje yra 60 savivaldybių. Nors jų pavadinimuose būna žodžiai „miesto“ ar „rajonas“, tačiau administracinis vienetas yra SAVALDYBĖ, pvz., „Utenos rajono savivaldybė“ (bet ne „Utenos rajonas“).

Apskritis ir savivaldybes steigia ir panaikina, taip pat jų teritorijų ribas ir centrus nustato ir keičia Seimas Vyriausybės teikimu.

Steigiant, naikinant, taip pat keičiant ir nustatant apskričių ir savivaldybių ribas būtina atlikti vietos gyventojų apklausą.

¹³Lietuvos Respublikos Vyriausybės 2015 m. birželio 17 d. nutarimas Nr. 615 „Dėl minimaliojo darbo užmokesčio“.

Pasiūlymus steigti naujas savivaldybes, panaikinti esamas, nustatyti ir keisti jų teritorijų ribas ir centrus Vyriausybei turi teisę teikti gyventojų iniciatyvinė grupė ir savivaldybės taryba.

Lietuvos gyvenamosios vietovės yra miestai, miesteliai, kaimai ir viensėdžiai.

Gyvenamąsias vietas nustato ir panaikina, jų teritorijų ribas bei pavadinimus nustato ir keičia Vyriausybė, atsižvelgdama į savivaldybės tarybos siūlymą, pateiktą įvertinus vietos gyventojų nuomonę.

Adresų suteikimas ir keitimas

Pavadinimus gatvėms, pastatams, statiniams ir kitiems savivaldybių teritorijose esantiems jų nuosavybės teisės objektams suteikia ir keičia savivaldybės taryba, vadovaudamasi Pavadinimų gatvėms, pastatams, statiniams ir kitiems objektams suteikimo, keitimo ir įtraukimo į apskaitą tvarkos aprašu¹⁴.

Gatvių pavadinimai keičiami:

- keičiant gatvės vardą ar tipą,
- keičiant gatvės geografines charakteristikas, kai
 - gatvė pratęsiama ar sutrumpinama,
 - pertvarkomi gatvės posūkio taškai (keičiama jos forma);
- keičiant gatvės vardą ar tipą ir geografines charakteristikas; tokiu atveju:
 - vienai gatvės daliai pakeičiamos geografinės charakteristikos ir paliekamas buvęs gatvės vardas ar tipas, kitoms gatvės dalims suteikiami nauji vardai ar tipai,
 - visoms gatvės dalims suteikiami nauji vardai ar tipai,
 - sujungtai gatvei suteikiamas vienos iš buvusių gatvių pavadinimas;
- gatvę priskyrus kitai gyvenamajai vietai, jei toks gatvės pavadinimas jau yra toje gyvenamojoje vietovėje;
- kai gatvės pavadinimas ar jos geografinės charakteristikos neatitinka aprašo ir Adresų formavimo taisyklių reikalavimų.

¹⁴Lietuvos Respublikos vidaus reikalų ministro 2011 m. sausio 25 d. įsakymas Nr. 1V-57 „Dėl Numerių pastatams, patalpoms ir butams suteikimo, keitimo ir apskaitos tvarkos aprašo ir pavadinimų gatvėms, pastatams, statiniams ir kitiems objektams suteikimo, keitimo ir įtraukimo į apskaitą tvarkos aprašo patvirtinimo“ (2014 m. kovo 13 d. įsakymo Nr. 1V-178 redakcija).

Gatvės pavadinimas panaikinamas, jeje nelikus adresų objektų.

Gatvių pavadinimai gali būti naudojami tik juos įregistravus Adresų registre.

Savivaldybės administracijos direktorius ar jo pavedimu seniūnas informuoja gyventojus apie numatomą savivaldybės tarybos sprendimą suteikti, pakeisti ar panaikinti gatvės pavadinimą. Apie tai viešai paskelbiama seniūnijos patalpose (ten kur seniūnijos yra įsteigtos), savivaldybės interneto svetainėje ir skelbimų lentose (ten, kur jos oficialiai įrengtos). Savivaldybės tarybos sprendimas suteikti, pakeisti ar panaikinti gatvės pavadinimą priimamas ne anksčiau kaip po 10 darbo dienų po informacijos apie numatomą gatvės pavadinimo suteikimą, keitimą ar panaikinimą paskelbimo gyventojams.

Savivaldybės administracijos direktorius ar jo pavedimu seniūnas ne vėliau kaip per 10 darbo dienų nuo Adresų registro tvarkymo įstaigos pranešimo apie įregistruotus ar panaikintus gatvių pavadinimus gavimo, informuoja apie savivaldybės tarybos sprendimą gyventojus paskelbdami viešai seniūnijos patalpose (ten kur seniūnijos įsteigtos), savivaldybės interneto svetainėje ir skelbimų lentose (ten, kur jos oficialiai įrengtos). Paskelbiama tekstinė informacija ir jos grafinė dalis (schema).

Savivaldybės administracijos direktorius ar jo pavedimu seniūnas apie suteiktą, pakeistą ar panaikintą gatvės pavadinimą papildomai gali informuoti gyventojus ir kitais būdais.

Sudarant ir rašant gatvių pavadinimus turi būti atsižvelgiama į Valstybinės lietuvių kalbos komisijos 2004 m. gruodžio 2 d. rekomendacijos Nr. 14 (R-2) nuostatas.

Gatvių, pastatų, statinių ir kitų objektų pavadinimai lentelėse, užrašuose, iškabose ar kelio informaciniuose ženkluose turi būti nurodomi taip, kaip jie yra įregistruoti Adresų registre ar Nekilnojamojo turto registre.

Numerių suteikimas ir keitimas

Numerius žemės sklypams, kuriuose leidžiama pastatų statyba, pastatams, pastatų kompleksams, butams, patalpoms ir korpusams suteikia, keičia ir apskaito savivaldybės administracijos direktorius arba jo pavedimu seniūnas, vadovaudamasis Numerių pastatams, patalpoms, butams ir žemės sklypams, kuriuose leidžiama pastatų statyba, suteikimo, keitimo ir apskaitos tvarkos aprašu.

Suteikus gatvėms pavadinimus ir juos įregistravus Adresų registre, numeriai žemės sklypams ir pastatams, pastatų kompleksams suteikiami nedelsiant, bet ne vėliau kaip per mėnesį.

Numeriai suteikiami iš eilės didėjimo tvarka. Pastatų kompleksui paprastai suteikiamas vienas numeris.

Nauji numeriai suteikiami atsižvelgiant į jau esančius žemės sklypų, pastatų, pastatų kompleksų numerius. Siekiant nepažeisti jau esančių žemės sklypų, pastatų ir jų kompleksų numerių sekos, prie naujų žemės sklypų, pastatų ir jų kompleksų rašomos didžiosios raidės.

Sprendimą dėl numerių patalpoms ir butams suteikimo administracijos direktorius ar jo pavedimu seniūnas priima per 20 darbo dienų nuo rašytinio prašymo gavimo. Žemės sklypų, kuriuose leidžiama pastatų statyba, **pastatų ir jų kompleksų numeriai keičiami:**

- žemės sklypus, kuriuose leidžiama pastatų statyba, pastatus, jų kompleksus priskyvus kitai gatvei, gyvenamajai vietai;
- pakeitus žemės sklypų, kuriuose leidžiama pastatų statyba, pastatų, jų kompleksų numerių seką toje pačioje gatvėje ar gyvenamojoje vietoje;
- sujungus žemės sklypus, kuriuose leidžiama pastatų statyba, pastatus, jų kompleksus; tokiu atveju suteikiamas vienas iš buvusių žemės sklypų, kuriuose leidžiama pastatų statyba, pastatų ar jų kompleksų numerių, likę pertekliniai numeriai panaikinami;
- nelikus pastatų, jų kompleksų, jei jų vietoje pastatyti nauji pastatai ar jų kompleksai; naujai pastatytiems pastatams ar jų kompleksams suteikiamas vienas iš buvusių pastatų ar jų kompleksų numeris, iš naujo nustatomos pastatytų naujų pastatų ir jų kompleksų adreso koordinatės; Lietuvos Respublikos nekilnojamojo turto registre išregistravus pastatus, jų kompleksus ir jų vietoje nestatant naujų pastatų, jų kompleksų, jų numeriai panaikinami;
- sujungus gatves ar pakeitus jų geografines charakteristikas;
- kai esantys žemės sklypų, kuriuose leidžiama pastatų statyba, pastatų, jų kompleksų numeriai neatitinka aprašo ir/ar Adresų formavimo taisyklių reikalavimų;
- kai gyvenamosiose vietovėse, kuriuose buvo suteikti numeriai be gatvių pavadinimų, suformuojami nauji adreso objektai ir jų yra daugiau kaip 20.

Butų ir patalpų numeriai keičiami:

- sujungus butus ir patalpas; tokiu atveju butams ir patalpoms suteikiamas vienas iš buvusių butų ar patalpų numeris;

- padalinus butus ir patalpas; tokiu atveju butams ir patalpoms suteikiamas vieno iš dalinamų butų ar patalpų numeris su didžiąja raide;
- performavus sunumeruotus butus ir patalpas; suformuotiems naujiems butams ar patalpoms suteikiamas vieno iš buvusių performuotų butų ar patalpų numeris;
- kai esantys butų ir patalpų numeriai neatitinka aprašo ir / ar Adresų formavimo taisyklių reikalavimų.

Korpusų numeriai keičiami:

- priskyrus korpusą kitam pastatų kompleksui;
- pakeitus korpusų numerių seką tame pačiame pastatų komplekse;
- kai esantys korpusų numeriai neatitinka aprašo ir Adresų formavimo taisyklių reikalavimų.

Savivaldybės administracijos direktorius ar jo pavedimu seniūnas privalo informuoti gyventojus apie numatomus suteikti, pakeisti ar panaikinti žemės sklypų, kuriuose leidžiama pastatų statyba, pastatų, jų kompleksų, butų, patalpų ar korpusų numerius, paskelbdamas viešai seniūnijos patalpose (ten kur seniūnijos yra įsteigtos), savivaldybės interneto svetainėje ir skelbimų lentose (ten, kur jos oficialiai įrengtos).

Sprendimas suteikti, pakeisti ar panaikinti numerius priimamas ne anksčiau kaip po 10 darbo dienų po informacijos paskelbimo gyventojams.

Savivaldybės administracijos direktorius ar jo pavedimu seniūnas ne vėliau kaip per 10 darbo dienų nuo Adresų registro tvarkymo įstaigos pranešimo apie įregistruotus ar panaikintus adresus gavimo, turi informuoti gyventojus apie suteiktus, pakeistus ar panaikintus numerius, paskelbdama viešai seniūnijos patalpose (ten kur seniūnijos yra įsteigtos), savivaldybės interneto svetainėje ir skelbimų lentose (ten, kur jos oficialiai įrengtos). Paskelbiama tekstinė informacija ir jos grafinė dalis (schema).

SVARBŪS ASMENS DOKUMENTAI: ASMENS TAPATYBĖS KORTELĖ, PASAS, VAIRUOTOJO PAŽYMĖJIMAS

Asmens tapatybės kortelė yra Lietuvos Respublikos piliečio asmens dokumentas, **patvirtinantis jo asmens tapatybę ir pilietybę** ir skirtas naudoti Lietuvos Respublikoje. Asmens tapatybės kortelė gali būti naudojama vykti į užsienio valstybes, su kuriomis yra sudarytos atitinkamos tarptautinės sutartys ar susitarimai. Asmens tapatybės kortelės galiojančiomis kelionėms pripažįsta ES valstybės narės ir šios šalys: Islandija, Juodkalnija, Makedonija, Norvegija, San Marinas, Serbija, Šveicarija (daugiau informacijos www.pasienis.lt, www.urm.lt).

Pasas yra piliečio asmens dokumentas, **patvirtinantis jo asmens tapatybę ir pilietybę** ir skirtas vykti į užsienio valstybes arba naudoti Lietuvos Respublikoje. Kiekvienas 16 metų sulaukęs pilietis, gyvenantis Lietuvoje, privalo turėti asmens tapatybės kortelę arba Lietuvos Respublikos pasą. Pilietis, norėdamas gauti šiuos dokumentus, turi pats kreiptis į pasirinktą (nesvarbu, kur asmuo yra deklaravęs gyvenamąją vietą) migracijos tarnybą (taip bendrai vadinami teritorinių policijos įstaigų migracijos padaliniai: migracijos valdyba, skyriai, poskyriai, grupės). Migracijos tarnybų sąrašą ir jų kontaktinius duomenis galima rasti interneto svetainėje www.migracija.lt.

Asmens tapatybės kortelė ar pasas, jei asmuo pageidauja, gali būti išduoti ir piliečiui, neturinčiam 16 metų, bet tokiu atveju prašymą turi pateikti vienas iš nepilnamečio piliečio tėvų (įtėvių), globėjas (rūpintojas). Jeigu vaiko tėvai išsituokę, asmens tapatybės kortelė išduodama ar keičiama vieno iš tėvų (įtėvių), su kuriuo nustatyta vaiko gyvenamoji vieta, prašymu. Nepilnametis pilietis, vyresnis nei 1 metų, irgi privalo dalyvauti pateikiant prašymą!

Asmuo, norintis pakeisti asmens tapatybės kortelę, migracijos tarnybai privalo pateikti keičiamą asmens tapatybės kortelę, o norintis pasikeisti pasą – keičiamą pasą. Sutikrinus duomenis, šie dokumentai gražinami.

Migracijos tarnybose yra įdiegta biometrinių duomenų registravimo įranga, todėl nuotraukų atsinešti nebūtina.

Praradęs asmens tapatybės kortelę ar pasą, pilietis apie tai turi pranešti (užpildyti nustatytos formos pranešimą) policijai ar migracijos tarnybai, ar Lietuvos Respublikos diplomatinei atstovybei ar konsulinei įstaigai užsienio valstybėje (jei asmens tapatybės kortelę ar pasą prarado būdamas užsienyje) arba prisijungęs prie Viešųjų paslaugų, susijusių su asmens ir kitų dokumentų išdavimu, konsultavimu, teikimo Lietuvos Respublikos piliečiams ir užsieniečiams informacinės sistemos. Prarasta asmens tapatybės kortelė ar pasas skelbiami negaliojančiais.

Už asmens tapatybės kortelės ir paso išdavimą sumokama valstybės rinkliava¹⁵.

Asmens tapatybės kortelė išduodama:

- Bendra tvarka (per vieną mėnesį) – 8,6 EUR.
- Skubos tvarka per 5 darbo dienas – 19,6 EUR.
- Skubos tvarka per 1 darbo dieną (24 val.) – 31,6 EUR.
- Vaikams iki 18 metų, taip pat asmenims, kuriems sukako senatvės pensijos amžius, bendra tvarka – 4,3 EUR.

Lietuvos Respublikos pasas išduodamas:

- Bendra tvarka (per vieną mėnesį) – 43 EUR.
- Skubos tvarka per 5 darbo dienas – 57 EUR.
- Skubos tvarka per 1 darbo dieną (24 val.) – 71 EUR.
- Vaikams iki 18 metų, taip pat asmenims, kuriems sukako senatvės pensijos amžius, bendra tvarka – 21,7 EUR.

Pastaba. Vaikams iki 18 metų, taip pat asmenims, kuriems sukako senatvės pensijos amžius, nurodyta lengvatinė rinkliava taikoma tik už vieno asmens tapatybę patvirtinančio dokumento (asmens tapatybės kortelės ar paso) išdavimą (keitimą) ir tik bendra tvarka.

Vairuotojo pažymėjimus, patvirtinančius teisę vairuoti motorines kelių transporto priemones: mopedus, motociklus, automobilius, autobusus ir troleibusus, išduoda valstybės įmonė „Regitra“. **Vairuotojo pažymėjimas nelaikomas asmens tapatybę patvirtinančiu dokumentu.**

Pažymėjimai išduodami nuolat Lietuvoje gyvenantiems ir čia savo gyvenamąją vietą deklaravusiems asmenims. Nuolatinė gyvenamoji vieta – pareiškėjo gyvenamoji vieta, kurioje jis paprastai gyvena bent 185 dienas kiekvienais kalendoriniais metais

¹⁵Kainiai galioję 2015 m. spalio 1 d.

dėl asmeninių ir darbo ryšių arba, jeigu jis darbo ryšių neturi, tik dėl asmeninių ryšių, kurie artimai sieja pareiškėją su vieta, kurioje jis gyvena; pareiškėjo, kurio darbo ir asmeniniai ryšiai yra skirtingose vietose ir kuris dėl to skirtingose vietose, esančiose dviejose ar daugiau valstybių, pakaitomis gyvena, gyvenamoji vieta laikoma jo asmeninių ryšių vieta tik tada, jei pareiškėjas čia nuolat sugrįžta (ši sąlyga netaikytina, kai pareiškėjas užsienio valstybėje gyvena, kad atliktų apibrėžtos trukmės užduotį); mokyklos ar universiteto lankymas nereiškia nuolatinės gyvenamosios vietos pakeitimo.

Vairuotojo pažymėjimas gali būti pristatomas pareiškėjo pageidaujama adresu (tačiau tik Lietuvos teritorijoje).

Detali vairuotojo pažymėjimų išdavimo tvarka nustatyta Motorinių transporto priemonių vairuotojo pažymėjimų išdavimo taisyklėse¹⁶.

- Vairuotojo pažymėjimo išdavimas – 14,19 EUR¹⁷.
- Vairuotojo pažymėjimo išdavimas skubos tvarka:
- per vieną darbo dieną – 37,36 EUR.
- per tris darbo dienas – 22,88 EUR.
- Vairuotojo pažymėjimo pristatymas pareiškėjo nurodytu adresu – 6,08 EUR.

(Parengta pagal informaciją, nurodytą interneto svetainėse www.policija.lt, www.regitra.lt)

¹⁶Lietuvos Respublikos vidaus reikalų ministro 2008 m. rugsėjo 10 d. įsakymas Nr. 1V-328 „Dėl Motorinių transporto priemonių vairuotojo pažymėjimų išdavimo taisyklių patvirtinimo“.

¹⁷kainiai galioję 2015 m. spalio 1 d.

GYVENAMOSIOS VIETOS DEKLARAVIMO NAUJOVĖS

2016 m. sausio 1 d. įsigalioja nauja Gyvenamosios vietos deklaravimo įstatymo redakcija, kur nustatytos šios naujovės:

- Aiškiai įtvirtinta **pareiga** deklaruoti gyvenamąją vietą. Asmenims, kurie nepateikia ar pateikia melagingus duomenis deklaravimo įstaigai, taikoma administracinė atsakomybė. Nuo 2016 m. sausio 1 d. nagrinėti administracinių teisės pažeidimų bylas ir skirti administracines nuobaudas turės teisę ne tik policija, bet ir savivaldybių vykdomosios institucijos.
- **Būti įrašytiems į gyvenamosios vietos neturinčių asmenų sąrašą, paprastai tariant, būti prisideklaravus „prie savivaldybės“ galės būti tik tie asmenys, kurie tikrai neturi kur gyventi.**

Nustatytas baigtinis asmenų, kurie gali būti įtraukti į neturinčių gyvenamosios vietos asmenų apskaitą, sąrašas. Gyvenamąją vietą deklaruoti „prie savivaldybės“ galės benamiai, kurie neturi jokio nekilnojamojo turto visoje Lietuvos teritorijoje (ne tik toje savivaldybėje).

Benamis – asmuo, neturintis nuosavybės teise patalpos ar pastato ar kitos teisės naudotis tokia patalpa ar pastatu ir gyvenantis laikinojo apgyvendinimo įstaigose ar viešose vietose.

Benamiai į gyvenamosios vietos neturinčių asmenų apskaitą įtraukiami pagal savivaldybę, kurios teritorijoje jie faktiškai gyvena.

Į neturinčių gyvenamosios vietos asmenų apskaitą taip pat įtraukiami:

1) asmenys, kurie buvo globjami (rūpinami) vaikų globos institucijose ar šeimynose, kai jie išleidžiami iš vaikų globos institucijos arba palieka šeimyną, ne ilgesniam kaip 6 mėnesių laikotarpiui – pagal savivaldybę, kurios teritorijoje jie faktiškai gyvena;

2) asmenys, kuriems teismo nutartimi paskirtos priverčiamosios stacionarinio stebėjimo specializuotose psichikos sveikatos priežiūros įstaigose medicinos priemonės, šių priemonių taikymo laikotarpiu – pagal savivaldybę, kurios teritorijoje buvo paskutinė asmens deklaruota gyvenamoji vieta;

3) asmenys, laikomi tardymo izoliatoriuose ir pataisos įstaigose, visą buvimo šiose įstaigose laikotarpį – pagal savivaldybę, kurios teritorijoje buvo paskutinė asmens

deklaruota gyvenamoji vieta arba kurios teritorijoje jie faktiškai gyveno iki suėmimo arba baudmės atlikimo.

- Asmuo gali būti įtrauktas į neturinčių gyvenamosios vietos asmenų apskaitą 6 mėnesiams. Jei asmuo po **6 mėnesių** vėl nori būti įtrauktas į neturinčių gyvenamosios vietos asmenų apskaitą, jis turi kreiptis į deklaravimo įstaigą teisės aktų nustatyta tvarka.
- Asmenys, kurie iki šio įstatymo įsigaliojimo buvo įtraukti į gyvenamosios vietos neturinčių asmenų apskaitą pagal savivaldybę, kurios teritorijoje jie gyvena, privalo **per 6 mėnesius**, įsigaliojus naujai įstatymo redakcijai, deklaruoti savo gyvenamąją vietą arba, jeigu atitinka šiame įstatyme nustatytus reikalavimus, pateikti prašymus įtraukti į gyvenamosios vietos neturinčių asmenų apskaitą.
- Siekiant išvengti piktnaudžiavimo, kai patalpoje ar pastate fiktyviai deklaruojami ir ten negyvenantys asmenys, įstatyme įvesta sąvoka **naudingasis būsto plotas** – bendras gyvenamųjų kambarių ir kitų būsto patalpų (virtuvių, sanitarinių mazgų, koridorių, įstatytų spintų, šildomų lodžijų ir kitų šiltų pagalbinių patalpų) grindų plotas. Į naudingąjį būsto plotą neįskaitomas balkonų, terasų, rūsių, nešildomų lodžijų grindų plotas. Šis plotas apskaičiuojamas pagal kadastrinių matavimų duomenis. Mažiausias naudingasis būsto plotas asmeniui, būste deklaravusiam gyvenamąją vietą, turi būti **ne mažesnis kaip 5 kvadratiniai metrai**.

Nekilnojamojo turto neturintiems asmenims deklaruoti gyvenamąją vietą bus paprasčiau.

Asmenims, kurie nėra patalpos ar pastato savininkai, gyvenamąją vietą deklaruoti bus paprasčiau. Deklaruojant gyvenamąją vietą, deklaravimo įstaigai turi būti pateiktas patalpos ar pastato savininko (bendraturčių) arba jo įgalioto asmens parašu patvirtintas **sutikimas**, kad asmuo apsigyventų savininkui (bendraturčiams) priklausančioje patalpoje ar pastate, arba **kitas dokumentas**, patvirtinantis asmens teisę gyventi toje patalpoje ar pastate, pvz. nuomos sutartis, panaudos sutartis ir pan. Sutartys, kurios yra pateikiamos deklaravimo įstaigai, kaip dokumentas, patvirtinantis asmens teisę gyventi toje patalpoje ar pastate, neturi būti notarinės formos.

Atkreiptinas dėmesys, kad gyvenamosios vietos deklaravimas patalpoje ar pastate

nesuteikia jokių turtinių teisių į nuosavybę, priklausančią kitam asmeniui.

Studentai, kurie pakeis gyvenamąją vietą, turės ją deklaruoti ten, kur faktiškai gyvena.

Visiems studentams, kurie studijų laikotarpiu pakeičia gyvenamąją vietą, **nustatyta pareiga** deklaruoti ją ten, kur yra faktiškai gyvenama. Ši pareiga yra **netaikoma** tik tiems studentams, kurie yra nuolatinės studijų formos studentai jų mokymosi Europos Sąjungos valstybėse ar Europos laisvosios prekybos asociacijos valstybėse laikotarpiu – jie laikomi nepakeitusiai gyvenamosios vietos.

KOMUNALINIŲ ATLIEKŲ TVARKYMAS

Atliekų tvarkymo įstatymas nustato, kad savivaldybės organizuoja komunalinių atliekų tvarkymo sistemas, būtinas jų teritorijose susidarančioms komunalinėms atliekoms tvarkyti, užtikrina tų sistemų funkcionavimą, organizuoja atliekų, kurių turėtojo nustatyti neįmanoma arba kuris neegzistuoja, tvarkymą ir administruoja komunalinių atliekų tvarkymo paslaugos teikimą.

Atliekų tvarkymo įstatymas tiesiogiai nenustato reikalavimo, jog atliekų turėtojas atliekų tvarkymo išlaidas apmokėtų tik pagal faktiškai sukauptų komunalinių atliekų kiekį. Europos Parlamento ir Tarybos direktyvoje 2006/12/EB dėl atliekų yra įtvirtintas principas „teršėjas moka“. Lietuvos vyriausiasis administracinis teismas¹⁸, aiškindamas šį principą yra konstatavęs, kad vietinė rinkliava už komunalinių atliekų tvarkymą vertintina kaip atliekų turėtojo privaloma įmoka už atliekas, kurios tvarkomos savivaldybės komunalinių atliekų tvarkymo sistemoje.

Savivaldybių tarybos turi patvirtinti taisykles, reglamentuojančias savivaldybės komunalinių atliekų tvarkymo sistemos organizavimą, komunalinių atliekų tvarkymo paslaugų teikimą ir užtikrinančias, kad šios paslaugos atitiktų aplinkosaugos, techninius-ekonominius, higienos reikalavimus ir savivaldybių bei regioninių atliekų tvarkymo planų įgyvendinimą nustatančias komunalinių atliekų tvarkymo sąlygas. Komunalinių atliekų tvarkymo paslaugų kainą ir įmokos už komunalinių atliekų surinkimą iš atliekų turėtojų ir atliekų tvarkymą dydį nustato savivaldybė.

Pagal įstatymą **atliekų turėtojais laikomi nekilnojamojo turto objekto savininkai, jų atstovai ar įgalioti asmenys.**

Nekilnojamojo turto objektų savininkai (įgalioti asmenys ar atstovai) privalo mo-

¹⁸Lietuvos vyriausiojo administracinio teismo 2015 m. balandžio 30 d. sprendimas administracinėje byloje Nr. A-377-438/2015.

kėti nustatytą rinkliavą arba, jeigu rinkliava savivaldybės teritorijoje nenustatyta, sudaryti komunalinių atliekų tvarkymo paslaugos teikimo sutartį su savivaldybės, kurios teritorijoje yra nekilnojamojo turto objektas, komunalinių atliekų tvarkymo sistemos administratoriumi arba savivaldybe.

TEISĖ LANKYTIS MIŠKE

Miškų įstatymas nustato, kad fiziniai asmenys turi teisę laisvai lankytis miškuose, išskyrus rezervatų ir specialios paskirties objektų (pasienio zona, kariniai objektai ir kt.) miškus ir miškus, kuriuose tai apriboja kiti įstatymai. Asmenys gali rinkti vaisius, vaistažoles ir vaistinę žaliavą, riešutauti, uogauti ir grybauti, valstybiniuose miškuose laikyti bites aviliuose ir bitidėse, laikydamiesi teisės aktų reikalavimų.

Savivaldybės miškų urėdijų ir valstybinių parkų direktijų ar privačių miškų savininkų teikimu, kai yra svarbių priežasčių (didelis miško gaisrų pavojus, miško kirtimai, specializuoto ūkio plotai, saugomi objektai, būtumas išsaugoti miško išteklius, miško verslai ir pan.), **gali visuose miškuose uždrausti ar apriboti fizinių asmenų lankymąsi bei vaistažolių, grybų, uogų ir kitų miško išteklių naudojimą.** Uždraustų ar apribotų lankyti miškų ribas rodo miško valdytojo, savininko ar naudotojo pastatyti informaciniai ženklai.

(Parengta pagal Aplinkos ministerijos pateiktą informaciją)

MEDIENOS GABENIMAS VIDAUS KELIAIS

Apvaliosios medienos gabavimo tvarkos aprašas¹⁹ numato medienos siuntėjų pareigą informuoti savivaldybes apie planuojamą medienos gabenimą. Savivaldybės, įvertinusios savivaldybės teritorijoje esančių vietinės reikšmės vidaus (miško) kelių būklę, **turi teisę nustatyti laikotarpį, kai tikimybė sugadinti kelius ypač didelė.** Šiuo laikotarpiu fiziniai ir juridiniai asmenys būtų įpareigojami informuoti savivaldybę apie planuojamą gabenti apvaliąją medieną šios savivaldybės teritorijoje esančiais vietinės reikšmės vidaus (miško) keliais. Savivaldybės vykdomosios institucijos priimtas sprendimas apie nustatytą kelių sugadinimo tikimybės laikotarpį ir apie privalomą informavimą gabenant medieną turi būti patalpinamas savivaldybės interneto svetainėje, vietinėje spaudoje bei perduodamas Valstybinės miškų tarnybos teritoriniam padalinii. Priėmus tokį sprendimą medienos siuntėjai privalo nė vėliau kaip prieš vieną darbo dieną iki numatyto medienos gabavimo

¹⁹Lietuvos Respublikos aplinkos ministro 2014 m. spalio 9 d. įsakymas Nr. D1-823 „Dėl Apvaliosios medienos gabavimo tvarkos aprašo patvirtinimo“.

informuoti savivaldybę, kurioje yra apvaliosios medienos pakrovimo vieta, raštu ar faksu, ar elektroniniu paštu pateikdami Apvaliosios medienos gabenimo tvarkos apraše numatytą informacinį pranešimą. Gabenant apvaliąją medieną privaloma tausoti miško kelius, o juos sugadinus – suremontuoti.

(Parengta pagal Aplinkos ministerijos pateiktą informaciją)

PRIVALOMASIS SVEIKATOS DRAUDIMAS IR SVEIKATOS PRIEŽIŪROS PASLAUGOS APDRAUSTIESIEMS

Privalomasis sveikatos draudimas (PSD) – valstybės nustatyta sveikatos priežiūros ir ekonominių priemonių sistema, Sveikatos draudimo įstatymo nustatytais pagrindais ir sąlygomis garantuojanti PSD draudžiamiesiems asmenims, įvykus draudimui įvykiui, sveikatos priežiūros paslaugų teikimą ir išlaidų už suteiktas paslaugas, įsigytus vaistus bei medicinos pagalbos priemonių kompensavimą.

Privalomojo sveikatos draudimo fondas (PSDF) – Sveikatos draudimo įstatymu reglamentuojamas savarankiškas fondas, kurio lėšomis gydymo įstaigoms, sudariusioms sutartis su ligonių kasomis, ligonių kasos moka už apdraustiesiems suteiktas sveikatos priežiūros paslaugas, vaistinėms – už gyventojams išduotus kompensuojamus vaistus ir medicinos pagalbos priemones.

Lietuvos gyventojai tampa apdraustaisiais deklaruojant savo gyvenamąją vietą Lietuvoje ir pilnai sumokėję PSD įmokas. Duomenis apie draudžiamuosius kaupiami Draudžiamųjų privalomuoju sveikatos draudimu registre. Šį registrą administruoja Valstybinė ligonių kasa. Gyventojui kreipiantis į gydymo įstaigą paprastai patikrinamas jo draustumas PSD. Neapsidraudusieji PSD už medicinos paslaugas (išskyrus būtinają pagalbą) turi mokėti patys.

Gydymo įstaigos gali teikti ir mokamas paslaugas. Visais atvejais apie nemokamas ir mokamas paslaugas pacientą turi informuoti gydantysis gydytojas.

Dėl draustumo galima kreiptis į ligonių kasas. Nustačius, kad draustumas nutrūko dėl įmokų nemokėjimo, reikia nedelsiant tuo pasirūpinti. Dėl PSD įmokų reikia kreiptis į Valstybinę mokesčių inspekciją arba „Sodra“.

Kokie asmenys apdrausti privalomuoju sveikatos draudimu valstybės lėšomis galima sužinoti Valstybinės ligonių kasos tinklapyje <http://www.vlk.lt/gyventojams/Puslapiai/Apie-draustum%C4%85-PSD.aspx>.

Kokie asmenys PSD draudžiasi savarankiškai ir kokias įmokas moka galima sužinoti Valstybinės ligonių kasos tinklapyje <http://www.vlk.lt/gyventojams/Puslapiai/Apie-PSD-%C4%AFmokas.aspx>.

(Parengta pagal Sveikatos apsaugos ministerijos pateiktą informaciją)

INFORMACIJA IEŠKANTIEMS DARBO

Darbo ieškančių asmenų registracija darbo biržoje

Teritorinės darbo biržos registruoja darbo ieškančius asmenis, kurie gyvena teritorinės darbo biržos aptarnaujamoje teritorijoje.

Teritorinėse darbo biržose registruojami ne jaunesni kaip 14 metų darbo ieškantys asmenys.

Asmuo vienu metu gali registruotis tik vienoje teritorinėje darbo biržoje.

Asmenys gali iš anksto įsiregistruoti pasirinktoje teritorinėje darbo biržoje, pasinaudoję darbo biržos internetinėje svetainėje prieinama e. paslauga „Išankstinė registracija darbo biržoje“.

Dokumentai, reikalingi pateikti registruojantis darbo biržoje:

- asmens tapatybę patvirtinantis dokumentas;
- kvalifikaciją patvirtinantys dokumentai;
- valstybinio socialinio draudimo pažymėjimas.

Darbo biržos siūlomos priemonės:

Informacija apie laisvas darbo vietas, padėtį darbo rinkoje, profesinio mokymosi galimybes ir sąlygas.

Konsultacijos keičiant darbą, renkantis profesiją, planuojant karjerą, parenkant tinkamiausias paslaugas ir priemones.

Tarpininkavimas įdarbinant, patarimai dėl darbo paieškos būdų ir metodų, savarankiško užimtumo klausimų.

Individualūs užimtumo veiklos planai rengiami kartu su specialistais, nurodant abipusius bedarbio ir darbo biržos įsipareigojimus.

Profesinis mokymas – bedarbiai ir įspėti apie atleidimą iš darbo darbuotojai turi galimybę įgyti profesiją, kelti kvalifikaciją arba persikvalifikuoti pagal darbo rinkos poreikį.

Parama darbo vietoms steigti – buvusių bedarbių ir darbdavių skatinimas steigti darbo vietas teritorinėse darbo biržose įregistruotų neįgaliųjų ir kitų bedarbių grupių neterminuotam įdarbinimui remti ir (ar) bedarbių ir neįgaliųjų skatinimas steigti darbo vietą sau.

Išsamesnę informaciją apie darbo rinką, darbo biržos paslaugas, reglamentuojančius teisės aktus suteikia teritorinės darbo biržos specialistai arba ją galima rasti Lietuvos darbo biržos interneto svetainėje adresu www.ldb.lt.

(Parengta pagal Socialinės apsaugos ir darbo ministerijos pateiktą informaciją)

TEISĖTAS IR SAUGUS DARBAS

Teisėtas darbas. Prieš pradėdant dirbti, darbuotojas ir darbdavys privalo pasirašyti darbo sutartį. Ne vėliau kaip prieš vieną darbo dieną iki numatytos darbo pradžios apie naują darbuotoją turi būti pranešta „Sodrai“. Darbo sutartis turi būti sudaryta net ir bandomajam laikotarpiui.

Darbas nepasirašius darbo sutarties ir apie tai neinformavus „Sodros“ yra nelegalus – už kiekvieną nelegaliai dirbantį asmenį darbdaviams ar jų įgaliotiems asmenims jis užtraukia baudą nuo 868 eurų iki 2896 eurų²⁰. Darbuotojai už nelegalų darbą nėra baudžiami.

Už komercinės ar ūkinės veiklos tvarkos pažeidimus (darbą be verslo liudijimo ar individualios veiklos pažymėjimo) numatytos baudos nuo 144 eurų iki 289 eurų²¹.

Nelegaliai dirbantis (socialiai nedraustas) asmuo rizikuoja negauti nemokamos pagalbos ligos ar nelaimingo atsitikimo darbe atveju, negauti atostogų ir visų kitų garantijų, kurios taikomos legaliai dirbantiems darbuotojams, jis taip pat gali negauti sutarto darbo užmokesčio, tuo metu jam nėra skaičiuojamas darbo stažas, nekaupiama senatvės pensija.

Saugus darbas. Už darbuotojų saugą ir sveikatą darbe atsakingas yra darbdavys, jis privalo užtikrinti saugias ir sveikatai nekenksmingas darbo sąlygas. Darbuotojas turi teisę atsisakyti dirbti, jeigu yra pavojus jo saugai ir sveikatai. Darbuotojams draudžiama pradėti darbą, jei jie neapmokyti saugiai dirbti (arba neįsitikinta, kad geba saugiai dirbti) ir neinstruktuoti. Darbuotojų instruktavimo ir mokymo tvarką įmonėje turi nustatyti įmonės vadovas.

Įvykus įvykiui darbe, dėl kurio darbuotojas patyrė žalą sveikatai, įmonės vadovas ar darbdavio įgaliotas asmuo privalo nedelsdamas užtikrinti, kad nukentėjusiam darbuotojui būtų suteikta pirmoji medicinos pagalba, o prireikus iškviešti greitąją medicinos pagalbą; įvykio vietą išsaugoti nepakeičiant; įvertinti nukentėjusio darbuotojo pakenkimo sveikatai sunkumą.

Už darbo įstatymų, darbų saugos ir darbo higienos norminių aktų pažeidimus, taip pat už darbo užmokesčio apskaičiavimo ir mokėjimo tvarkos pažeidimus; už darbo laiko apskaitos pažeidimus Administracinių teisės pažeidimų kodeksas asmenims numato atitinkamas administracines nuobaudas.

Darbdaviui ar jo įgaliotam asmeniui, pažeidusiam Lietuvos Respublikos darbuotojų saugos ir sveikatos įstatyme ar kituose teisės aktuose nustatytus darbuotojų saugos ar sveikatos reikalavimus, jeigu dėl to įvyko (ar galėjo įvykti) nelaimingas atsitikimas,

²⁰ Lietuvos Respublikos administracinių teisės pažeidimų kodekso 41³ straipsnis.

²¹ Lietuvos Respublikos administracinių teisės pažeidimų kodekso 172 straipsnis.

kimas žmonėms, avarija ar atsirado kitokių sunkių padarinių, Lietuvos Respublikos baudžiamajame kodekse numatyta baudžiamoji atsakomybė.

Neblaivumas darbe. Neblaivumas ar apsvaigimas nuo narkotinių arba toksinių medžiagų laikomas šiurkščiu darbo drausmės pažeidimu, nesvarbu, koks yra neblaivumo ar apsvaigimo laipsnis. Darbdavys privalo nedelsiant nušalinti nuo darbo neblaivų darbuotoją ir tą darbo dieną nemokėti darbo užmokesčio. Darbuotojui padarius šiurkštų darbo pareigų pažeidimą, darbdavys, vadovaudamasis darbuotojo nušalinimo aktu ir darbuotojo raštišku pasiaiškinimu (jei darbuotojas pasiaiškinimą pateikė), turi teisę nutraukti darbo sutartį apie tai iš anksto neįspėjęs darbuotojo.

Už nenušalinimą neblaivaus ar kitaip apsvaigusio darbuotojo nuo darbo darbaviui gresia bauda nuo 144 eurų iki 434 eurų, o nenušalinus pavojingus darbus dirbančio neblaivaus darbuotojo – nuo 579 eurų iki 1448 eurų. Bauda (28-86 eurai) numatyta ir darbo vietoje esančiam neblaiviam darbuotojui, taip pat darbuotojui vengiančiam pasitikrinti neblaivumą (girtumą) ar apsvaigimą²².

(Parenpta pagal Socialinės apsaugos ir darbo ministerijos pateiktą informaciją)

PINIGINĖ SOCIALINĖ PARAMA NEPASITURINTIEMS GYVENTOJAMS

Gyventojų rėmimo principai yra įtvirtinti tarptautiniuose teisės aktuose, kurių nuostatos įpareigoja valstybes užtikrinti socialinę paramą pažeidžiamiausioms asmenų grupėms, tačiau socialinės paramos skyrimo ir mokėjimo pagrindai, sąlygos, dydžiai nustatomi kiekvienos valstybės nacionaliniais teisės aktais įvertinus valstybės ekonomines ir finansines galimybes. Lietuvos Respublikos Konstitucinis Teismas yra konstatavęs, kad socialinės apsaugos priemonės išreiškia visuomenės solidarumo idėją, padeda asmeniui apsisaugoti nuo galimų rizikų, tačiau pilietinėje visuomenėje solidarumo principas nepaneigia asmeninės atsakomybės už savo likimą, todėl socialinės apsaugos teisinis reguliavimas turi būti toks, kad būtų sudarytos prielaidos kiekvienam visuomenės nariui pačiam pasirūpinti savo gerove, o ne vien pasikliauti valstybės socialine apsauga²³. Asmeniui teikiama socialinė parama neturi virsti privilegija, ji neturi sudaryti prielaidų asmeniui pačiam nesiekti didesnių pajamų, savo pastangomis ieškoti galimybių užtikrinti sau ir savo šeimai žmogaus orumą atitinkančias gyvenimo sąlygas.

Socialinė piniginė parama mūsų šalyje teikiama vadovaujantis Lietuvos Respublikos piniginės socialinės paramos nepasiturintiems gyventojams įstatymu.

Siekiant, kad piniginės socialinės paramos nepasiturintiems gyventojams teikimo sistema didintų savivaldos vaidmenį, išplėstų jos teises ir atsakomybę už socialinės

²²Lietuvos Respublikos administracinių teisės pažeidimų kodekso 41¹² straipsnis.

²³Lietuvos Respublikos Konstitucinio Teismo 2002 m. lapkričio 11 d. ir 2003 m. gruodžio 3 d. nutarimai.

pašalpos nepasiturintiems gyventojams teikimo taiklumą ir veiksmingumą, skatintų tarpinstitucinį bendradarbiavimą, aktyvintų vietos bendruomenes, sudarytų sąlygas efektyviau ir socialiai teisingiau teikti socialinę pašalpą, nuo 2012 m. sausio 1 d. vadovaujantis šio įstatymo pakeitimais penkiose bandomosiose (Akmenės, Panevėžio, Radviliškio, Raseinių ir Šilalės rajonų) savivaldybėse piniginė socialinė parama nepasiturintiems gyventojams pradėta teikti ne iš valstybės, bet iš savivaldybės biudžeto. Atsižvelgiant į šių penkių bandomųjų savivaldybių piniginės socialinės paramos teikimo gerąją praktiką ir rezultatus bei Lietuvos savivaldybių asociacijos tarybos pritarimą, kad socialinė pašalpa savivaldybių gyventojams taikliau ir veiksmingiau gali būti skiriama suteikiant savarankiškumą savivaldybėms, 2013 m. priimti įstatymo pakeitimai, įgyvendinant kuriuos piniginę socialinę paramą nuo 2014 m. sausio 1 d. teikia asmens deklaruojamos gyvenamosios vietos savivaldybė. Vadovaudamasi įstatymu savivaldybė privalo pasitvirtinti piniginės socialinės paramos teikimo tvarkos aprašą, kuriame, be kita ko, nustato bendruomeninių organizacijų ir (ar) religinių bendruomenių, ir (ar) religinių bendrijų, ir (ar) kitų nevyriausybinių organizacijų atstovų, ir (ar) gyvenamosios vietovės bendruomenės narių, ir (ar) seniūnaičių, ir (ar) kitų suinteresuotų asmenų pasitelkimo dalyvauti svarstant klausimus dėl piniginės socialinės paramos skyrimo tvarką bei jų teises ir pareigas. Taip siekiama, kad piniginė socialinė parama būtų skirstoma skaidriai ir kad šią paramą gautų tie, kam jos labiausiai reikia.

Piniginės socialinės paramos teikimo priskyrimu prie savarankiškųjų savivaldybės funkcijų siekiama stiprinti savivaldybės atsakomybę už savo bendruomenę.

(Parengta pagal Socialinės apsaugos ir darbo ministerijos pateiktą informaciją)

KORUPCIJAI – NE

Lietuvos Respublikos specialiųjų tyrimų tarnybos įstatyme korupcija apibrėžta kaip valstybės tarnautojo ar jam prilyginto asmens tiesioginis ar netiesioginis siekimas, reikalavimas arba priėmimas turtinės ar kitokios asmeninės naudos (dovanos, paslaugos, pažado, privilegijos) sau ar kitam asmeniui už atlikimą arba neatlikimą veiksmo pagal einamas pareigas, taip pat valstybės tarnautojo ar jam prilyginto asmens veiksmai arba neveikimas siekiant, reikalaujant turtinės ar kitokios asmeninės naudos sau arba kitam asmeniui ar šią naudą priimant, taip pat tiesioginis ar netiesioginis siūlymas ar suteikimas valstybės tarnautojui, jam prilygintam asmeniui turtinės ar kitokios asmeninės naudos (dovanos, paslaugos, pažado, privilegijos) už atlikimą arba neatlikimą veiksmų pagal valstybės tarnautojo ar jam prilyginto asmens einamas pareigas, taip pat tarpininkavimas darant šias nurodytas veikas. Pagal Lietuvos Respublikos korupcijos prevencijos įstatymą korupcinio pobūdžio

nusikalstamos veikos yra kyšininkavimas, prekyba poveikiu, papirkimas, kitos nusikalstamos veikos, jeigu jos padarytos viešojo administravimo sektoriuje arba teikiant viešąsias paslaugas siekiant sau ar kitiems asmenims naudos: piktnaudžiavimas tarnybine padėtimi arba įgaliojimų viršijimas, piktnaudžiavimas oficialiais įgaliojimais, dokumentų ar matavimo priemonių suklastojimas, sukčiavimas, turto pasisavinimas ar iššvaistymas, tarnybos paslapties atskleidimas, komercinės paslapties atskleidimas, neteisingų duomenų apie pajamas, pelną ar turtą pateikimas, nusikalstamu būdu įgytų pinigų ar turto legalizavimas, kišimasis į valstybės tarnautojo ar viešojo administravimo funkcijas atliekančio asmens veiklą ar kitos nusikalstamos veikos, kai tokių veikų padarymu siekiama ar reikalaujama kyšio, papirkimo arba nuslėpti ar užmaskuoti kyšininkavimą ar papirkimą.

Jeigu asmuo turi žinių arba pagrįstų įtarimų apie valstybės tarnautojo ar jam prilyginto asmens padarytas, daromas ar ketinamas daryti korupcinio pobūdžio nusikalstamas veikas, reikėtų kreiptis į Specialiųjų tyrimų tarnybą.

Apie korupcijos atvejį galima pranešti raštu, visą parą veikiančiu „karštosios linijos“ telefonu Vilniuje (8 5) 266 3333 (taip pat ir poilsio dienomis), elektroniniu paštu pranesk@stt.lt, faksu (8 5) 266 3307 arba palikti pranešimą Specialiųjų tyrimų tarnybos interneto svetainėje www.stt.lt

Asmenys, pageidaujantys tiesiogiai kreiptis į STT pareigūnus, priimami STT Administravimo valdybos Pareiškimų nagrinėjimo skyriuje, esančiame Vilniuje, A. Jakšto g. 6, arba Tarnybos teritoriniuose padalinuose: Kaune, Spaustuvininkų g. 7; Panevėžyje, Vasario 16-osios g. 22; Šiauliuose, Vilniaus g. 140; Klaipėdoje, Pilies g. 12A.

Kreipiantis raštu pageidautina nurodyti:

- vardą, pavardę;
- gyvenamosios vietos adresą (atsakymui pateikti);
- valstybės tarnautojo ar jam prilyginto asmens, kurio veiksmai skundžiami, vardą, pavardę, pareigas arba institucijos pavadinimą;
- skundžiamus veiksmus, kuriais pasireiškia korupcinio pobūdžio nusikalstama veika, taip pat vietą, laiką, aplinkybes, asmenis, galinčius patvirtinti aplinkybes, ir kitas, Jūsų manymu, reikšmingas aplinkybes.

Specialiųjų tyrimų tarnybos pareigūnai užtikrina asmens duomenų ir suteiktos informacijos konfidencialumą. Gauta informacija neskelbiama viešai, neperduodama pažeidimą planuojantiems daryti, darantiems arba padariusiems ar tretiesiems asmenims.

Atkreiptinas dėmesys, kad Lietuvos Respublikos įstatymai draudžia šmeižti ar me-

lagingai kaltinti kitą asmenį nusikaltimo padarymu, už tokius veiksmus nustatyta baudžiamoji atsakomybė²⁴.

2001 metais buvo pradėtas projektas „Lietuvos korupcijos žemėlapis“. 2001-2008 metais tyrimą šiam projektui inicijavo Transparency International Lietuvos skyrius, o 2011-2014 m. – Specialiųjų tyrimų tarnyba. Paskutiniai tyrimai yra atlikti 2014 m., su jų rezultatais galima susipažinti tinklapyje www.stt.lt/documents/soc_tyrimai/Gyventojai_BENDRAS.pdf

(Parengta pagal informaciją, nurodytą interneto svetainėje www.stt.lt)

DISKRIMINACIJAI – NE

Lygių galimybių kontrolieriaus tarnyba nagrinėja gyventojų skundus dėl diskriminavimo lyties, lytinės orientacijos, negalios, amžiaus, rasės, etninės priklausomybės, tautybės, religijos, tikėjimo, kalbos, kilmės, socialinės padėties, įsitikinimų ar pažiūrų pagrindu.

Tiesioginė diskriminacija dėl lyties – pasyvus ar aktyvus elgesys, kuriuo išreiškiamas pažeminimas, paniekinimas, taip pat teisių apribojimas ar privilegijų teikimas dėl asmens lyties.

Tiesioginė diskriminacija dėl lyties, rasės, tautybės, kalbos, kilmės, socialinės padėties, tikėjimo, įsitikinimų ar pažiūrų: amžiaus, lytinės orientacijos, negalios, etninės priklausomybės, religijos pagrindu – tai elgesys su asmeniu, kai dėl minėtų pagrindų jam taikomos prastesnės sąlygos negu panašiomis aplinkybėmis yra, buvo ar būtų taikomos kitam asmeniui. Netiesioginė diskriminacija – veikimas ar neveikimas, teisės normos ar vertinimo kriterijaus, kurie formaliai yra vienodi visiems asmenims, bet juos įgyvendinant ar pritaikant atsiranda faktinis naudojimosi teisėmis apribojimas ar privilegijų, pirmenybės ar pranašumo teikimas vienai iš lyčių ar tam tikro amžiaus, tam tikros rasės, tautybės, kalbos, kilmės, socialinės padėties, tikėjimo, įsitikinimų ar pažiūrų, amžiaus, lytinės orientacijos, negalios, etninės priklausomybės, religijos pagrindu.

Seksualinis priekabiavimas, kuris apibrėžiamas kaip užgaulus, žodžiu ar fiziniu veiksniu išreikštas seksualinio pobūdžio elgesys su asmeniu, su kuriuo sieja darbo, tarnybiniai ar kitokio priklausomumo santykiai.

Priekabiavimas – nepageidaujamas elgesys, kai dėl asmens lyties, rasės, tautybės, kalbos, kilmės, socialinės padėties, tikėjimo, įsitikinimų ar pažiūrų, amžiaus, lytinės orientacijos, negalios, etninės priklausomybės, religijos siekiama įžeisti arba įžeidžiamas asmens orumas ir siekiama sukurti arba sukuriama bauginanti, priešiška,

²⁴Lietuvos Respublikos baudžiamojo kodekso 236 straipsnis.

žeminanti ar įžeidžianti aplinka.

Lygių galimybių kontrolierius netiria šeimos ir privataus gyvenimo sričių.

Asmenys, patyrę diskriminaciją į tarnybą gali kreiptis telefonu (8-5 2727719), elektroniniu paštu (lygybe@lrs.lt), faksu (8-5 2612725) ar apsilankyti tarnyboje adresu Šeimyniškių g. 1A, Vilnius (5 aukštas). Lygių galimybių kontrolierė pareiškėjus priima kiekvieno mėnesio antrą ketvirtadienį, telefonu (8-5 2727719) iš anksto suderinus priėmimo laiką.

Kontrolierius, įžvelgęs pateiktoje informacijoje ar pranešimuose Moterų ir vyrų lygių galimybių įstatymo ar Lygių galimybių įstatymo pažeidimo požymius, gali pradėti tyrimą savo iniciatyva. Pastebėjęs Moterų ir vyrų lygių galimybių įstatymo ar Lygių galimybių įstatymo pažeidimo požymius žiniasklaidoje, lygių galimybių kontrolierius taip pat gali pradėti tyrimą savo iniciatyva.

Skundą galima paduoti per 3 mėnesius nuo skundžiamųjų veiksmų padarymo. Skundai, paduoti praėjus šiam terminui, paprastai nėra nagrinėjami.

Skundo formą ir išsamesnę informaciją galima rasti interneto svetainėje <http://www.lygybe.lt/lt/skundu-nagrinejimas.html>

(Parengta pagal informaciją nurodytą interneto svetainėje www.lygybe.lt)

GYVENTOJŲ SAUGUMUI UŽTIKRINTI



POLICIJOS ELEKTRONINIŲ PASLAUGŲ SISTEMA „ePolicija.lt“

ePolicija.lt – tai interneto svetainė, kurioje kiekvienas gyventojas gali lengvai rasti ir pasinaudoti jį dominančiomis policijos paslaugomis ir sužinoti visą su *ePolicija.lt* susijusią informaciją. Šiuo metu teikiamos 4 grupės elektroninių paslaugų, skirtų fiziniams ir juridiniams asmenims:

- pranešti policijai apie nusikalstamą veiką, eismo įvykius ar kitus teisės pažeidimus elektroniniu būdu (elektroninės paslaugos nėra skirtos skubiajai pagalbai gauti);
- teikti prašymus policijai dėl leidimų, susijusių su ginklais, pirotechnika ir asmens bei turto sauga;
- teikti prašymus dėl prevencinės veiklos paslaugų;
- peržiūrėti (gauti) informaciją apie paskirtas administracines nuobaudas ir elektroniniu būdu apskųsti sprendimus dėl paskirtų administracinių nuobaudų.

Elektroninės paslaugos, susijusios su administraciniais teisės pažeidimais, pradėtos teikti nuo 2015 m. liepos 1 d. Norėdami peržiūrėti informaciją apie paskirtas administracines nuobaudas ar apskųsti sprendimus administracinėse bylose asmenys gali prisijungti per elektroninius valdžios vartus pasinaudodami el. parašu, mobiliuoju el. parašu arba per banką. Pažymėtina, kad *ePolicija.lt* svetainėje yra įstaigų prie Lietuvos Respublikos vidaus reikalų ministerijos duomenis apie administracinius teisės pažeidimus ir dėl jų priimtus sprendimus iki 2015 m. liepos 1 d., o kitų institucijų duomenys pateikiami nuo 2015 m. liepos 1 d.

„PUSĖS BAUDOS“ PRINCIPAS

Jeigu už padarytą pažeidimą sankcijoje numatyta ne didesnė kaip 868 eurų maksimali bauda, asmeniui gali būti skiriama bauda, lygi pusei minimalios baudos, bet ne mažesnė kaip 2 eurai.

Šiuo atveju **surašomas administracinis nurodymas**, t. y. į administracinio teisės pažeidimo protokolą įrašomas **pasiūlymas** asmeniui **per dešimt darbo dienų** nuo administracinio teisės pažeidimo protokolo įteikimo dienos (atskirais atvejais nuo administracinio teisės pažeidimo protokolo su administraciniu nurodymu išsiunti-

mo dienos) savo noru sumokėti baudą, lygią pusei **sankcijoje numatytos minimalios baudos**.

Administracinis nurodymas negali būti surašomas, jei už padarytą administracinį teisės pažeidimą įstatyme numatyta kitos rūšies negu bauda administracinė nuobauda. Administracinis nurodymas taip pat negali būti surašomas, jei asmuo pakartotinai per metus padarė identišką administracinį teisės pažeidimą, taip pat tuo atveju, jei administraciniu teisės pažeidimu padaryti turiniai nuostoliai, kurie nėra pilnai atlyginti.

Administracinis nurodymas yra neskundžiamas. Asmeniui įvykdžius administracinį nurodymą, administracinio teisės pažeidimo bylos teiseną baigiama. Jeigu administracinis nurodymas neįvykdomas, bylos teiseną tęsiama ir nutarimas skirti nuobaudą priimamas įstatymo numatytos sankcijos ribose.

POLICIJOS RĖMĖJAI – SAUGIOS BENDRUOMENĖS PATRULIAI

Nuo 2015 m. spalio 1 d. įsigaliojo nauja Policijos rėmėjų įstatymo redakcija. Įstatymas suteiks platesnes galimybes bendruomenėms, vykdančioms saugios kaimynystės veiklas.

Pagrindinė šio įstatymo naujovė – **suteikta teisinė galimybė aktyviems gyventojams patiems imtis patruliavimo veiklos**. Juk niekas geriau už pačius gyventojus nežino, kokios problemos vyrauja jų gyvenamojoje teritorijoje. Šis įstatymas ne tik įteisina galimybę policijos rėmėjams reikalauti, kad asmenys laikytųsi viešosios tvarkos ir nepažeistų įstatymų, bet leidžia patruliuoti savarankiškai, be policijos pareigūno buvimo šalia. Žinoma yra viena svarbi sąlyga – **savarankiškas patruliavimas vykdomas nuotoliniu būdu vadovaujant teritorinės policijos įstaigos pareigūnui**. Tai reiškia, kad iš anksto suderinamas patruliavimo maršrutas, aptariamais taktiniais veiksmais, numatoma skubi policijos pagalba *extra* atveju. Svarbus momentas: pačios saugios kaimynystės grupės, kurių nariai yra tapę policijos rėmėjais, gali siūlyti patruliavimo maršrutus, atitinkančius jų poreikį.

2015 metais Lietuvoje buvo apie 3 tūkstančius policijos rėmėjų ir apie 1,5 tūkstančio jaunųjų policijos rėmėjų, šalyje veikė apie 2 tūkstančius saugios kaimynystės grupių, ir jų skaičius sparčiai auga, galima prognozuoti, jog ir policijos rėmėjų skaičius tik didės.

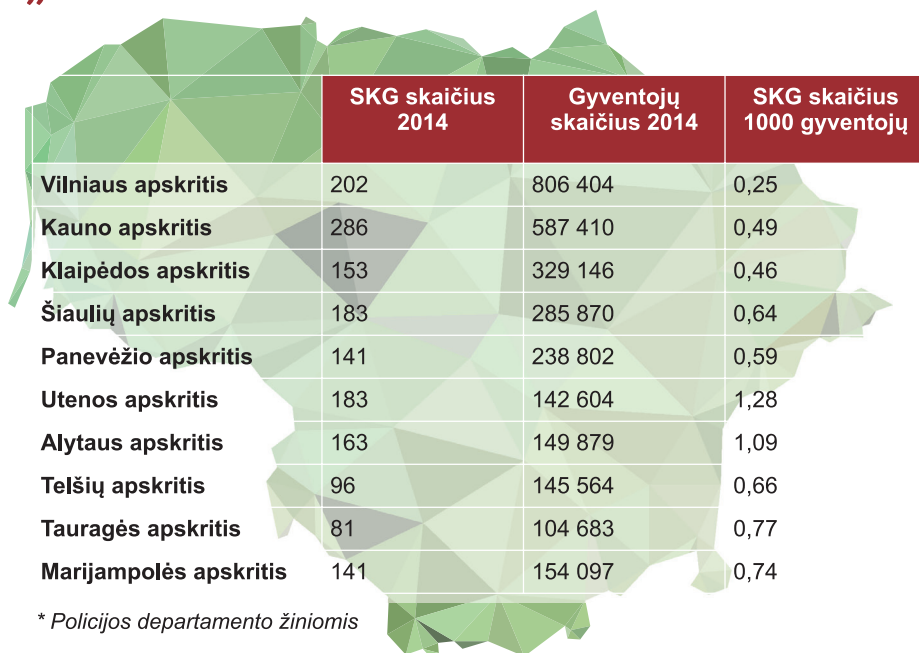
2015 metais policijos rėmėjai padėjo atskleisti kelis šimtus nusikalstamų veikų bei kelis tūkstančius administracinių teisės pažeidimų, tačiau tai nėra pagrindinis dalykas, dėl kurio šią veiklą remia policija. Svarbiausia, kad kiekviena bendruomenė išsiaiškintų savąsias problemas (jos dažniausiai būna „nesunkaus“ kriminalinio pobūdžio) ir kartu su policija sukurtų bei įgyvendintų veiksmingas prevencijos priemonės.

„SAUGIOS KAIMYNYSTĖS“ PROGRAMA

„Saugios kaimynystės“ programa – viena iš nusikaltimų prevencijos programų, pagrįsta gyventojų ir bendruomenių įtraukimu į prevencinę veiklą. Nors tradiciškai saugios kaimynystės iniciatyvos dažniausiai kyla iš bendruomenių, Lietuvoje šią veiklą kaip nusikaltimų prevencijos iniciatyvą pradėjo policija. 2008 m. Saugios kaimynystės programa pradėta vystyti Vilniaus mieste, po to palaipsniui ji paplito visoje šalyje.

2013 m. įkurta „Saugios kaimynystės“ grupių asociacija.

„SAUGI KAIMINYSTĖ“ LIETUVOJE



	SKG skaičius 2014	Gyventojų skaičius 2014	SKG skaičius 1000 gyventojų
Vilniaus apskritis	202	806 404	0,25
Kauno apskritis	286	587 410	0,49
Klaipėdos apskritis	153	329 146	0,46
Šiaulių apskritis	183	285 870	0,64
Panevėžio apskritis	141	238 802	0,59
Utenos apskritis	183	142 604	1,28
Alytaus apskritis	163	149 879	1,09
Telšių apskritis	96	145 564	0,66
Tauragės apskritis	81	104 683	0,77
Marijampolės apskritis	141	154 097	0,74

* Policijos departamento žiniomis

Atsižvelgiant į pastarųjų metų tendencijas galima daryti išvadą, kad visuomenė tampa vis aktyvesnė viešojo saugumo ir nusikaltimų prevencijos srityse, auga gyventojų sąmoningumas ir organizuotumas, vis daugiau problemų sprendžia patys gyventojai bendruomenės viduje.

Dar neseniai dauguma gyventojų bendruomenių buvo pakankamai neorganizuotos ir pažeidžiamos. Dalis bendruomenių buvo įsitikinusios, jog kažkas kitas, o

ne jos pačios turi spręsti visas viduje kylančias įvairaus pobūdžio problemas. Šiuo metu bendruomenės tampa stipriomis, į **saugios kaimynystės** veiklas įsitraukia ir jas vysto vis daugiau aktyvių žmonių.

Svarbiausias ir esminis saugios kaimynystės iniciatyvos sėkmės veiksnys yra **pačių žmonių požiūris, kad ne kas nors kitas, o jie patys yra savo gyvenamosios teritorijos šeimininkai, tik jie geriausiai identifikuoja čia vyraujančias problemas ir numato kelius jų išsprendimui.** Iš policijos pareigūnų dažniausiai jiems reikia tik metodinės pagalbos, kurią policijos pareigūnai visuomet yra pasirengę suteikti.



Geriausi pavyzdžiai yra tai, kad bendruomenės pačios įsirengia saugios kaimynystės stendus, atbaidančius nedorų kėslių turinčius asmenis. Kiekvienas potencialus nusikaltėlis, vien matydamas tokį ženklą žino, kad čia veikia stipri saugios kaimynystės grupė, kad kiekvienas jo žingsnis yra stebimas ir kad apie kiekvieną nusikaltimą veika yra nedelsiant informuojama policija.

Todėl tokių grupių teritorijose nusikaltimų neįvyksta arba įvyksta labai retai. Ir net jiems įvykus, yra didžiulė tikimybė surasti nusikaltėlius ir atiduoti juos į teisingumo rankas. Šioje programoje dalyvaujantys gyventojai susirinkimų metu apsvarsto ir išsprendžia daugybę klausimų – nuo socialinių reikmių patenkinimo iki fizinių saugos priemonių įrengimo.

Pažymėtina, kad tarp saugios kaimynystės veiklą vykdančių bendruomenių ir policijos veikia gerai sureguliuoti informacijos sklaidos kanalai. Komunikacijos priemonės pasirenkamos atsižvelgiant į gyventojų poreikius ir galimybes – su senjorais dažniausiai bendraujama telefonu ar asmeniškai susitikus, jaunimas dažniausiai renkasi populiarius socialinius tinklus ar elektroninio ryšio priemones.

Vyriausybė, siekdama nustatyti saugios savivaldybės aplinkos kūrimo tikslus, užda-

vinius, saugios aplinkos savivaldybėje kūrimo kryptis, patvirtino **Saugios savivaldybės koncepciją**²⁵. Siekiant užtikrinti saugumą savivaldybėse kaip teritoriniuose vienetuose, **savivaldybėms rekomenduojama**:

- įsteigti savivaldybės administracijoje atskirą padalinį ar pareigybę, atsakančią už gyventojų saugumo stiprinimo veiklos organizavimą, arba pavesti tai jau įsteigtam savivaldybės administracijos padaliniui;
- nuolat vertinti gyventojų saugumo būklę savivaldybėje;
- organizuoti bendradarbiavimą su suinteresuotomis institucijomis per suinteresuotų subjektų partnerystės mechanizmą – atitinkamą komisiją, tarybą ar kitą darinį;
- plėtoti gyvenamųjų vietovių bendruomenių atstovų savanorišką veiklą, susijusią su gyventojų saugumo stiprinimu, nuolat informuoti gyventojus apie saugumo būklę savivaldybėje;
- nustatyti gyventojų saugumo stiprinimo tikslus savivaldybių strateginio planavimo dokumentuose ir parengti programas ir (ar) priemonių planus šiems tikslams įgyvendinti.

(Parengta pagal Policijos departamento prie Vidaus reikalų ministerijos pateiktą informaciją)

SKUBIOS PAGALBOS NUMERIS – 112

Skubios pagalbos numeriu 112 reikėtų skambinti kilus **realiai grėsmei** gyvybei, sveikatai, saugumui, aplinkai ar turtui, kai pagalbos tarnybos turi nedelsdamos atvykti į nelaimės vietą bei suteikti skubią pagalbą.

Kilus grėsmei numeriu 112 galima išsikviesti ugniagesius gelbėtojus, policiją, greitąją medicinos pagalbą ir aplinkosaugos tarnybas. Skambinti numeriu 112 reikia šiais **pavojingų situacijų atvejais**:

- gaisras;
- apiplėšimas;
- muštynės;
- automobilių avarija;
- policijos ieškomas asmuo;
- smurtas šeimoje;
- sprogmuo;
- bandymas nusižudyti;
- guli žmogus;

²⁵Lietuvos Respublikos Vyriausybės 2011 m. vasario 17 d. nutarimas Nr. 184 „Dėl Saugios savivaldybės koncepcijos patvirtinimo“.

- kraujavimas;
- žaibo ar elektros smūgis;
- teršiama gamta;
- pavojų keliantys ar sužeisti laukiniai gyvūnai.

Patarimai skambinant numeriu 112:

- ištikus nelaimei skambinti drąsiai;
- pasirinkti (pasitraukti į) vietą, iš kurios galima saugiai paskambinti;
- jeigu galima, skambinti ir kalbėti pačiam (-ai);
- telefono aparato klaviatūroje surinkti tik šiuos tris skaitmenis – 112 ir paspausti skambinimo klavišą; jokių šalies, miestų, rajonų ar kitokių kodų prieš numerį 112 rinkti nereikia;
- sulaukti, kol operatorius atsakys į skambutį; jei po kelių kvietimo signalų nesulaukiama atsiliepiant operatoriaus, joku būdu nenutraukti pradėto skambučio ir neskambinti iš naujo dar kartą; kiekvienas pakartotas skambutis bus laikomas nauju ir bus nukeltas į skambučių eilės pabaigą, todėl prisiskambinimo laikas gali pailgėti;
- atsiliepus operatoriui prisistatyti bei trumpai ir aiškiai pasakyti, kas ir kam atsitiko;
- nurodyti vietą (ir tikslų adresą, jeigu žinomas); paaiškinti operatoriui, kaip šią vietą lengviau rasti;
- atsakyti į visus operatoriaus užduotus klausimus;
- laikytis operatoriaus teikiamų patarimų, su juo nesiginčyti;
- nepadėti ragelio, kol operatorius pasakys, jog pokalbį galima baigti;
- baigus pokalbį, pasistengti neužimti telefono linijos, iš kurios skambinta, nes operatoriui gali prireikti su skambinusiuoju susisiekti ir paprašyti papildomos informacijos;
- jei situacija nelaimės vietoje pasikeičia (pagerėja ar pablogėja), paskambinti numeriu 112 dar kartą ir apie tai pranešti.

Per parą skubios pagalbos numeriu 112 paskambinama apie 8000–12000 kartų. Į kiekvieną skambutį būtina kuo greičiau atsakyti, greitai ir tiksliai įvertinti situaciją ir nelaimės vietą išsiųsti atitinkamas pagalbos tarnybas. Deja, nemažą skambučių dalį (apie 70 proc.) sudaro atvejai, kai pagalbos numeriu naudojamosi ne pagal jo tiesioginę ir vienintelę paskirtį – išsikviesti skubią pagalbą. Paskambinę asmenys

dažnai piktavališkai įžeidinėja Bendrojo pagalbos centro operatorius arba komentuoja įvairius įvykius, atskirus asmenų (šou žvaigždžių ar politikų) poelgius ar pasisakymus. Tokie skambučiai daro neigiamą poveikį operatorių darbo krūviui ir kokybei. Tačiau svarbiausia – tokie asmenys kenkia tiems, kuriems tuo pat metu iš tikrųjų reikalinga pagalba ir kurie negali prisiskambinti numeriu 112 dėl netikslingai užimtų telefono linijų, o pagalbos tarnybos negali atvykti ten, kur jos yra reikalingiausios.

Už piktavališką elgesį skambinant numeriu 112 gresia administracinė ir baudžiamoji atsakomybė:

- skambinimas pagalbos telefono numeriais žinant, kad nėra pagalbos poreikio užtraukia įspėjimą arba baudą nuo 86 eurų iki 145 eurų arba administracinį areštą nuo penkiolikos iki trisdešimties parų²⁶;
- žinomai melagingas priešgaisrinės apsaugos, policijos, greitosios medicinos pagalbos ir kitų specialiųjų tarnybų iškvietimas užtraukia baudą nuo 86 eurų iki 173 eurų arba administracinį areštą iki trisdešimties parų²⁷;
- Bendrojo pagalbos centro operatoriaus garbės ir orumo įžeidimas, reiškiamas žodžiu ar kūno gestais, įžeidžiančiu elgesiu, kibimu ar kitokiu elgesiu užtraukia baudą nuo 86 eurų iki 145 eurų arba administracinį areštą nuo penkiolikos iki trisdešimties parų²⁸;
- tas, kas melagingai pranešė ar paskleidė žinią apie visuomenei gresiantį pavojų arba didelę nelaimę, jeigu dėl to buvo iškvietos specialios tarnybos, padarė baudžiamąjį nusižengimą ir baudžiamas viešaisiais darbais arba bauda, arba laisvės apribojimu, arba areštu²⁹.

Naudotis numeriu 112 reikia atsakingai. Numeriu 112 **negalima skambinti**, jei norima:

- sužinoti asmens ar organizacijos telefono numerį, adresą, veiklos pobūdį, prekių asortimentą ar kainas;
- sužinoti SIM kortelės PIN kodą;
- sužinoti autobusų, traukinių ar lėktuvų tvarkaraščius;
- kad sujungtų su Lietuvos ar užsienio valstybės telefono ryšio abonentu;

²⁶Lietuvos Respublikos administracinių teisės pažeidimų kodekso 188²⁰ straipsnis.

²⁷Lietuvos Respublikos administracinių teisės pažeidimų kodekso 186 straipsnis.

²⁸Lietuvos Respublikos administracinių teisės pažeidimų kodekso 187 straipsnio 2 dalis.

²⁹Lietuvos Respublikos baudžiamojo kodekso 285 straipsnio 2 dalis.

- patikrinti, ar veikia telefono aparatas;
- išsikviesti taksi, net jei ir nepavyksta prisiskambinti taksi paslaugas teikiančioms bendrovėms;
- sužinoti savo horoskopą;
- užsakyti gėlių;
- išsakyti savo nuomonę apie politikus ar kitus žmones, politinius įvykius ir pan.;
- pasiskųsti, kad neįleidžia į klubą, barą, kavinę ar kazino arba neatiduoda paliktų drabužių, daiktų;
- užsisakyti picą į namus.

(Parengta pagal Bendrojo pagalbos centro pateiktą informaciją)

DINGUS VAIKUI

116 000 – tai numeris, kuriuo tėvai ir teisėti globėjai gali kreiptis patarimo, emocinės paramos ir informacijos dėl veiksmų, jei dingo nepilnametis vaikas, taip pat ir patys vaikai, nepilnamečiai gali skambinti, jei pasimetė ar pasiklydo. Karštoji linija yra nemokama, skambinant iš bet kurio tinklo, ir veikia 24 valandas 7 dienas per savaitę. Lietuvoje šis numeris yra paskirtas Dingusių žmonių šeimų paramos centrui.

Šiuo numeriu galima:

- gauti informaciją, kur kreiptis ir ką daryti, jeigu dingo vaikas: pabėgo, buvo pagrobtas, dingo, pasimetė ir kt.;
- gauti reikalingą emocinį palaikymą;
- suteikti informacijos apie dingusį vaiką.

116 000 karštoji linija yra bendra visai Europos Sąjungai, išskyrus Suomiją. 116000 karštoji linija taip pat veikia ir Albanijoje bei Serbijoje.

(Parengta pagal informaciją, nurodytą interneto svetainėje www.116000.lt)

UŽKLUPUS PERKŪNIJAI

- Perkūnijai užklupus maudantis, žvejojant reikia tuoj pat lipti į krantą.
- Negalima perkūnijos metu slėptis po pavieniais medžiais. Į tokius

medžius dažniausiai trenkia žaibas.

- Miške negalima slėptis po aukštais medžiais. Žaibas pasirenka aukštus medžius.
- Audros metu geriausia slėptis krūmuose.
- Žaibuojant reikia slėptis pastate arba mašinoje. Reikėtų įtraukti mašinos anteną.
- Nestovėti atviroje vietovėje, ypač ant kalvos. Reikėtų slėptis nuokalnėje, suglausti kojas, atsitūpti, apimti rankomis kelius. Nesigulti ant žemės.
- Nelaikyti rankose metalinių daiktų, neliesti metalinių konstrukcijų.
- Nekalbėti telefonu.
- Ištraukti televizorių, vaizdo aparatūros, kompiuterių šakutes, atjungti antenas.
- Jeigu perkūnija užklupo grupę žmonių, nereikėtų glaustis vieniems prie kitų.
- Neiti griaudžiant perkūnijai vandens telkinių krantais.
- Griaudžiant perkūnijai, neiti iš namų. Uždaryti langus, duris ir dūmtraukius. Pasirūpinti, kad nebūtų skersvėjų, kurie gali pritraukti kamuolinį žaibą. Nekūrenti krosnies, kadangi dūmai, išeinantys iš kamino, turi didelį elektros laidumą.
- Perkūnijos metu nebūti arti elektros laidų, antenų, langų, durų, namo lauko sienų, už kurių auga dideli medžiai.
- Žaibuojant nesportuoti, nebėgioti.
- Griaudžiant nevažiuoti dviračiu ar motociklu.
- Susidūrus su kamuoliniu žaibu, nerodyti jokio aktyvumo. Pagal galimybes elgtis ramiai ir nejudėti, nesiartinti prie jo, neliesti jo kokių nors daiktų, nes gali sprogti. Nebėgti nuo jo, nes oro srovė gali jį pritraukti prie žmogaus.

(Parengta pagal Priešgaisrinės apsaugos ir gelbėjimo departamento prie Vidaus reikalų ministerijos pateiktą informaciją)

KAIP IŠVENGTI GAISRO

- Prieš rūkant, įsitikinti, ar tai nepavojinga, nerūkyti dirbant su degiomis medžiagomis ir skysčiais, sausame miške, prie degių pašarų, ypač vėjuotu oru; degtuką ir nuorūką išmesti tik gerai užgesintą ir nepavojingoje vietoje, įstaigose rūkyti tik tam skirtose vietose.

- Nenaudoti apšvietimui atviros ugnies (degtukų, žvakių, balanų) ūkiniuose pastatuose, palėpėse ir kitose vietose, kur yra greitai užsiliepsnojančių degių medžiagų, tam reikalui turėti elektrinį žibintuvėlį.
- Apšildymo krosnis eksploatuoti tik tvarkingas, ties kūrykla ant degių grindų būtinai prikalti 50x70 cm dydžio skardos lapą.
- Iš dūmtraukių ir krosnių prieš šildymo sezoną, o jo metu ne rečiau kaip kartą per tris mėnesius būtina išvalyti suodžius, palėpėse dūmtraukius nubalinti kalkiniu skiediniu – aprūkusios vietos rodo dūmtraukio nesandarumą.
- Nedžiovinti ant krosnių arba laikyti arčiau kaip 0,5 m nuo jų malkų bei kitų degių medžiagų, nenaudoti krosniai įkurti lengvai užsidedgančių skysčių, nelaikyti atvirų krosnies durelių, nelaikyti kuro arčiau kaip 1 m nuo pakuros, nenaudoti ilgesnių už pakurą malkų.
- Neišeiti iš namų, kai kūrenasi krosnis, dujinė viryklė, nepalikti jų priežiūros mažamečiams vaikams.
- Atliekant suvirinimo darbus, turi būti paruoštos gaisro gesinimo priemonės jų atlikimo vietose (gesintuvas, kibiras su vandeniu ir pan.). Jei darbo vietoje 5 m spinduliu yra degių medžiagų, jas reikia pašalinti arba patikimai apsaugoti metaliniais skydais, sudrėkinti vandeniu, baigus dirbti atidžiai apžiūrėti darbo vietą.
- Neužgriozdinti palėpių, rūsių degiomis medžiagomis, neužkalti, neužtverti, neužkrauti įvairiomis medžiagomis laiptinių, koridorių, pagrindinių ir papildomų išėjimų, skirtų žmonėms evakuoti.
- Nelaikyti rūsiuose ir cokoliniuose aukštuose suslėgtųjų dujų balionų, ypač degių ir labai degių medžiagų ir preparatų, sprogstančių ir kitų pavojingų medžiagų.
- Kietu kuru kūrenamas šašlykines, kepsnines, rūkyklas, buitines krosneles, lauko židinius naudoti ne arčiau kaip 6 m nuo kitų pastatų.
- Pašarų (šieno, šiaudų) stirtas krauti ne arčiau kaip 25 m iki pastatų ir įrenginių, 20 m iki kelių, 15 m iki elektros tiekimo oro linijos.
- Pirtis, saunas įrengti pagal statybinių normų reikalavimus.
- Šiukšles, sausą žolę, nendres, nukritusius medžių lapus, šiaudus ir kitas augalinės kilmės atliekas leidžiama deginti tik sugriebtas į krūvas, ne arčiau kaip 30 m nuo pastatų ir statinių. Draudžiama palikti be priežiūros deginamas šiukšles ir besikūrenančius laužus. Smilkstančią ugnivietę privaloma užgesinti vandeniu ar smėliu.

- Elektros instaliaciją leisti montuoti tik kvalifikuotiems specialistams. Nesinaudoti laikina elektros instaliacija bei savos gamybos elektros prietaisais, nepalikti be priežiūros įjungtų į tinklą elektrinių prietaisų, nenaudoti elektros tinklų apsaugai savos gamybos saugiklių (neapvynioti saugiklių vielomis), į vieną elektros rozetę nesujungti keleto stiprių elektros prietaisų, nepalikti mažamečių vaikų prie įjungtų elektros prietaisų.
- Individualiame garaže galima laikyti ne daugiau kaip 40 l automobilių kuro ir nedaugiau kaip 10 l tepalų; nurodytą kiekį leidžiama laikyti sandariai uždarytoje tam skirtoje taroje.
- Garažuose draudžiama laikyti automobilius be degalų bako dangtelio, pilti degalus į automobilių kuro bakus, šildyti variklius atvira ugnimi, sandėliuoti degias medžiagas ir degių dujų balionus.
- Visi lengvieji automobiliai turi būti aprūpinti ne mažesniu kaip 1 l talpos ugnies gesintuvu.
- Išeinant iš namų nepalikti vieno mažamečių vaikų, nelaikyti degtukų, žiebtuvėlių vaikams neprieinamoje vietoje. Dažna gaisro priežastis – vaikų išdykavimas su ugnimi.

(Parengta pagal Priešgaisrinės apsaugos ir gelbėjimo departamento prie Vidaus reikalų ministerijos pateiktą informaciją)

UŽ ŽOLĖS DEGINIMĄ – BAUDOS

Dėl žolės deginimo kasmet padaromi milžiniški nuostoliai gamtai ir žmonių turui. Siekiant užtikrinti efektyvią gaisrų atvirose teritorijose prevenciją, valstybinės priešgaisrinės priežiūros pareigūnai gaisrams kilti palankiu metu vykdo reidus, kurių metu techninėmis priemonėmis fiksuojamos išdegintų plotų koordinatės ir kita informacija. Ji kaupiama ir saugoma, o esant būtinybei pateikiama Nacionalinei mokėjimo agentūrai prie Žemės ūkio ministerijos, sprendžiant paramos išmokos klausimus.

Už žolės deginimą yra numatyta administracinė atsakomybė

Už žolės deginimą asmenys gali būti nubausti nuo 28 iki 231 eurų bauda, o pareigūnai – nuo 57 iki 289 eurų³⁰. Be to, gali tekti atlyginti ir gamtai padarytą žalą, kuri kartais siekia ne vieną šimtą eurų, o Nacionalinė mokėjimo agentūra prie Žemės ūkio ministerijos, esant žolės deginimo atvejams, gali taikyti sankcijas išmokant pa-

³⁰ Lietuvos Respublikos administracinių teisės pažeidimų kodekso 83¹ straipsnis 1 dalis.

ramą. Už tyčinį turto sunaikinimą padegant asmenys įstatymų numatyta tvarka gali būti patraukti ir baudžiamojon atsakomybėn.

Už nepilnamečių nusižengimus yra baudžiami jų tėvai.

Jeigu žemės savininkai, jos naudotojai ir valdytojai savo žemėje pastebėjo žolės gaisrą ir nesiėmė priešgaisrinės apsaugos priemonių, jiems gresia nuo 28 iki 173 eurų bauda³¹.

Baudžiama ir už nukritusių medžių, lapų, šiaudų, laukininkystės ir daržininkystės atliekų deginimą, jeigu pažeidžiami aplinkos apsaugos reikalavimai, taip pat už ražienų, nenupjautų ir nesugrębtų žolių, nendrių, javų ir kitų žemės ūkio kultūrų deginimą.

Priešgaisrinės apsaugos ir gelbėjimo departamentas prašo gyventojų nedeginti pernykštės žolės, o pastebėjus tokius gaisrus, nepraeiti pro šalį, bet pasistengti juos užgesinti, nelaukiant, kol liepsna išplis į didesnius plotus. Liepsnojančią žolę nedideliame plote galima užgesinti užplakant liepsną medžių šakomis, užpilant ją vandeniu arba smėliu. Matant, kad su ugnimi nepavyks lengvai susidoroti, nedelsiant reikėtų kviešti ugniagesius gelbėtojus bendruoju pagalbos telefonu 112.

(Parengta pagal Priešgaisrinės apsaugos ir gelbėjimo departamento prie Vidaus reikalų ministerijos pateiktą informaciją)

SAVANORIAI UGNIAGESIAI

2016 m. sausio 1 dieną įsigalioja Priešgaisrinės saugos įstatymo pakeitimai, kuriuose yra apibrėžiama nauja sąvoka **savanoris ugniagesys**.

Savanoris ugniagesys – fizinis asmuo, kuris:

- yra pasirengęs savanoriškai dalyvauti gesinant gaisrus ir (ar) aktyviais veiksmais atlikti kitą visuomenei naudingą veiklą priešgaisrinės saugos srityje;
- atitinka jam nustatytus amžiaus, sveikatos, bendrojo fizinio parngtumo ir kitus reikalavimus;
- yra sudaręs rašytinę savanoriškosios veiklos sutartį su savivaldybės priešgaisrinės tarnybos vadovu ar kitu šios savanorių ugniagesių veiklos organizatoriumi.

Savanoriai ugniagesiai skirstomi į dvi grupes: savanoriai ugniagesiai, dalyvaujantys gaisrų gesinime, ir savanoriai ugniagesiai, vykdantys visuomenės švietimą gaisrų prevencijos srityje.

³¹Lietuvos Respublikos administracinių teisės pažeidimų kodekso 83¹ straipsnis 3 dalis.

KAIP TAPTI SAVANORIU UGNIAGESIU, DALYVAUJANČIU GAISRŲ GESINIME

18–65 metų amžiaus Lietuvos Respublikos nuolatiniai gyventojai



Pretendentas pateikia prašymą savanoriškos veiklos organizatoriui



Pretendentas siunčiamas į gydymo įstaigą patikrinti, ar atitinka teisės aktuose nustatytus sveikatos reikalavimus savanoriams ugniagesiams, dalyvaujantiems gaisrų gesinime



Pretendentui atitikus sveikatos reikalavimus, teisės aktų nustatyta tvarka tikrinamas bendrasis fizinis parengtumas



Pretendentui organizuojami įvadiniai mokymai, po kurių laikomas egzaminas



Pretendentas, atitinkantis savanoriui ugniagesiui keliamus reikalavimus ir baigęs įvadinius mokymus, sėkmingai išlaikęs egzaminą, organizatoriaus įsakymu priimamas į savanorius ugniagesius



Organizatorius kartu su savanoriu ugniagesiu pasirašo savanoriškosios veiklos sutartį 4 metams



Savanoriui ugniagesiui išduodamas pažymėjimas ir atpažinimo ženklas



Aktyvi veikla

KAIP TAPTI SAVANORIU UGNIAGESIU, VYKLANČIU VISUOMENĖS ŠVIETIMĄ GAISRŲ PREVENCIJOS SRITYJE

Lietuvos Respublikos nuolatiniai gyventojai, ne jaunesni kaip 14 metų amžiaus



Pretendentas pateikia prašymą savanoriškos veiklos organizatoriui



Pretendentui rekomenduojami įvadiniai mokymai



Pretendentas, atitinkantis savanoriui ugniagesiui keliamus reikalavimus (gali būti

išklausęs rekomenduojamus įvairius mokymus), organizatoriaus įsakymu priimamas (įrašomas) į savanorius ugniagesius



Organizatorius kartu su savanoriu ugniagesiu pasirašo savanoriškosios veiklos sutartį 4 metams



Savanoriui ugniagesiui išduodamas pažymėjimas ir atpažinimo ženklas



Aktyvi veikla

Daugiau informacijos apie savanorius ugniagesius ieškokite Priešgaisrinės apsaugos ir gelbėjimo departamento prie Vidaus reikalų ministerijos interneto svetainės www.vpgt.lt skyrelyje „Savanoriai ugniagesiai“.

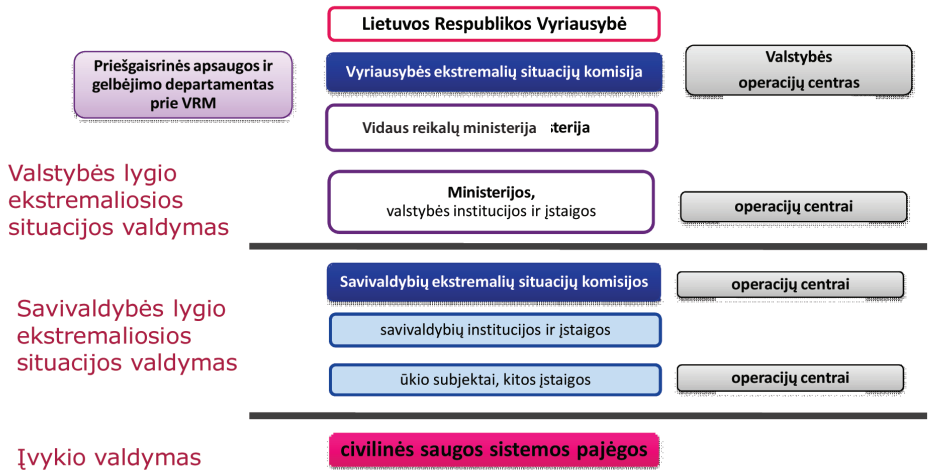
(Parengta pagal Priešgaisrinės apsaugos ir gelbėjimo departamento prie Vidaus reikalų ministerijos pateiktą informaciją)

CIVILINĖ SAUGA

Šalies pasirengimas reaguoti į įvykius ir susidariusias ekstremaliąsias situacijas – tai strategija, sudaranti prielaidas aktyviai apsaugai nuo gresiančių ar susidariusių ekstremaliųjų situacijų. Jis apima ekstremaliųjų situacijų valdymo planavimą, pajėgų ir išteklių išdėstymą bei rezervų kaupimą, komunikacijos, informacijos valdymo bei koordinavimo procesų sureguliuojimą, personalo kvalifikaciją, pratybas bei visuomenės mokymą. Viena institucija negali sėkmingai ir veiksmingai suplanuoti ir įgyvendinti prevencinių priemonių, pasirengti reaguoti į paties įvairiausio pobūdžio įvykius ar ekstremaliąsias situacijas, atlikti visų gelbėjimo ir padarinių likvidavimo darbų. Todėl Lietuvoje, organizuojant civilinę saugą, yra numatytos funkcijos ir pareigos visoms Lietuvoje veikiančioms valstybės, savivaldybių institucijoms, ūkio subjektams bei kitoms įstaigoms. Funkcijų ir pareigų civilinės saugos srityje bei jas atliekančių subjektų visuma vadinama civilinės saugos sistema.

Šalyje numatyti du ekstremaliųjų situacijų valdymo lygiai: savivaldybės ir valstybės. Vadovaujanti civilinės saugos sistemos institucija yra Priešgaisrinės apsaugos ir gelbėjimo departamentas prie Lietuvos Respublikos vidaus reikalų ministerijos. Jis organizuoja, koordinuoja šalies ekstremaliųjų situacijų prevenciją ir kontroliuoja, kaip laikomasi jos reikalavimų, koordinuoja gyventojų, valstybės ir savivaldybių institucijų ir įstaigų, kitų įstaigų ir ūkio subjektų veiklą civilinės saugos srityje ir planuoja valstybės pasirengimą veikti susidarius ekstremaliosioms situacijoms.

LR CIVILINĖS SAUGOS SISTEMA



Lietuvoje civilinė sauga organizuojama pagal Lietuvos teritorijos administracinę suskirstymą, savivaldybių institucijoms ir įstaigoms yra numatyta daug funkcijų civilinės saugos srityje. Savivaldybės administracijos direktoriui yra pavesta organizuoti:

- savivaldybės ekstremaliųjų situacijų valdymo plano rengimą;
- savivaldybės civilinės saugos pratybas;
- savivaldybės gyventojų švietimą civilinės saugos klausimais;
- ekstremaliųjų situacijų valdymą savivaldybės teritorijoje;
- pagalbos teikimą nukentėjusiesiems ekstremaliųjų įvykių ir ekstremaliųjų situacijų metu; gyventojų evakavimą;
- gyventojų apsaugą kolektyvinės apsaugos statiniuose;
- sanitarinį švarinimą ir kitas radiacinio, cheminio ir biologinio kenksmingumo pašalinimo priemones susidarius ekstremaliosioms situacijoms;
- ekstremaliųjų įvykių ir ekstremaliųjų situacijų metu nutrauktų komunalinių paslaugų teikimo atnaujinimą;
- gyventojų, žuvusių ekstremaliųjų situacijų metu, laidojimą.

Gyventojams svarbiausi yra savivaldybių ekstremaliųjų situacijų valdymo planai. Kodėl? Teritorinis principas yra vienas iš esminių civilinės saugos organizavimo ir

veikimo principų, nes civilinė sauga valstybėje organizuojama pagal jos teritorijos administracinį suskirstymą, t. y. pagal savivaldybių teritorijas. Ir būtent savivaldybių administracijos turi suplanuoti, kaip organizuoti jų savivaldybės teritorijose gyvenančių ar esančių gyventojų apsaugą įvykus nelaimei.

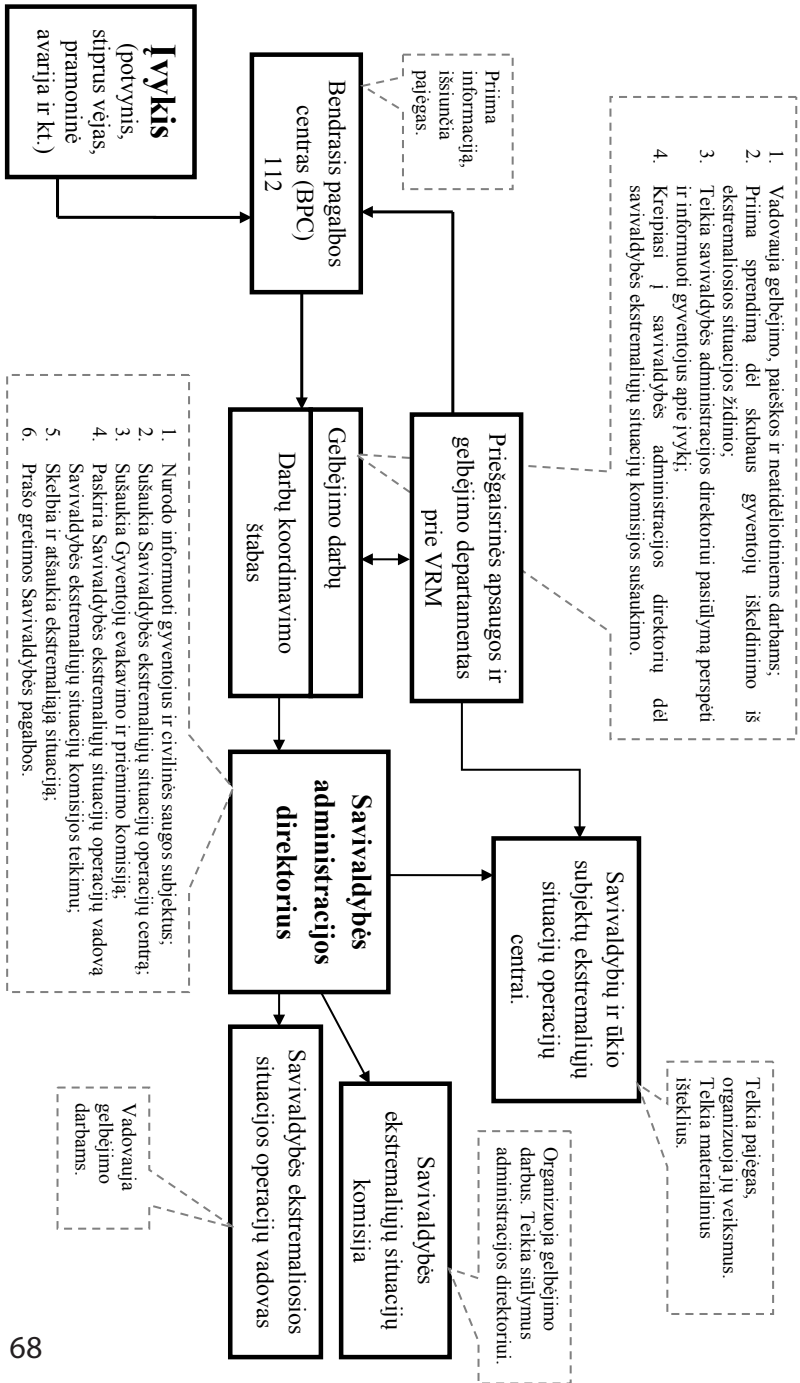
Savivaldybės ekstremaliųjų situacijų valdymo planai yra skelbiami savivaldybių interneto svetainėse. Juose yra aprašoma savivaldybės:

- gyventojų perspėjimo ir informavimo apie gresiančią ar susidariusią ekstremaliąją situaciją tvarka;
- gyventojų evakavimo organizavimo eiga;
- kolektyvinės apsaugos statiniai ir jų panaudojimo galimybės: nurodomi adresai, galimas priimti žmonių skaičius;
- ekstremaliųjų situacijų valdymo organizavimo ir koordinavimo tvarka;
- medicinos, socialinės, psichologinės ir kitos pagalbos teikimo, viešosios tvarkos palaikymo organizavimo, švietimo ir kitų būtinausių paslaugų teikimo gyventojams ekstremaliųjų įvykių ar ekstremaliųjų situacijų metu eiga (kas teikia ir kaip organizuoja).

Pasirengimas ekstremaliosioms situacijoms, gebėjimai reaguoti į įvykius ir valdyti tam tikrą situaciją, parengto ekstremaliųjų situacijų valdymo plano veiksmingumas yra įvertinamas per organizuojamas civilinės saugos pratybas.

EKSTREMALIŲ SITUACIJŲ VALDYMO SCHEMA

Ivykių, galinčių sukelti ekstremaliąją situaciją, valdymo veiksmų koordinavimo schema savivaldybės lygiiu



GYVENTOJŲ TEISĖS IR PAREIGOS CIVILINĖS SAUGOS SRITYJE

Gyventojai turi teisę:

- gauti informaciją apie tai, kas įvyko ir kelia pavojų jų gyvybei ar sveikatai, socialinėms sąlygoms, turtui ir (ar) aplinkai;
- gauti informaciją apie tai, kaip elgtis, norint išlikti saugiams;
- įvykus nelaimei, gauti pagalbą;
- patyrus žalos dėl ekstremaliosios situacijos, prašyti valstybės paramos.

Gyventojai privalo:

- rūpintis, kad savo veikla nesukeltų pavojaus kitų gyventojų gyvybei ar sveikatai, turtui, aplinkai ir nesutrikdytų normalaus (įprasto) gyvenimo ar veiklos ritmo;
- pranešti civilinės saugos sistemos pajėgoms apie gresiančią ar susidariusią ekstremaliąją situaciją;
- vykdyti gelbėjimo darbų vadovo, operacijų vadovo teisėtus nurodymus ir ekstremaliųjų situacijų komisijos sprendimus, reikalingus įvykiui, ekstremaliajam įvykiui ar ekstremaliajai situacijai likviduoti;
- neatidėliotiniais atvejais, kai kyla didelis pavojus gyventojų gyvybei, sveikatai, turtui ar aplinkai, leisti naudotis jiems nuosavybės teise priklausančiais materialiniais ištekliais;
- kai yra išnaudotos visos civilinės saugos sistemos pajėgų panaudojimo galimybės, atlikti privalomus darbus, būtinus ekstremaliajai situacijai likviduoti ir jos padariniams šalinti.

VEIKSMAI EKSTREMALIOJO ĮVYKIO, SUKĖLUSIO ŽALĄ, ATVEJU

Žala – gyventojų, ūkio subjekto ir kitos įstaigos turto netekimas arba sugadinimas, išlaidos (tiesioginiai nuostoliai) ekstremaliųjų situacijų metu. Gyventojai, ūkio subjektai ir kitos įstaigos, kurios dėl ekstremaliosios situacijos patyrė žalą, turi teisę pagal patirtos žalos vietą kreiptis į savivaldybės administracijos direktorių su rašytiniais prašymais suteikti valstybės paramą už žalą, patirtą dėl ekstremaliosios situacijos. Prašymai turi būti pateikti ne vėliau kaip per vieną mėnesį nuo žalos padarymo dienos.

Savivaldybės gali sudaryti savivaldybės administracijos direktoriaus rezervą, kurio lėšos naudojamos tik ekstremaliosioms situacijoms ir (arba) ekstremaliesiems įvykiams likviduoti, jų padariniams šalinti ir padarytiems nuostoliams iš dalies apmokėti savivaldybių tarybų nustatyta tvarka. Taigi, pirmiausia rekomenduotina kreiptis į savo savivaldybės administracijos direktorių dėl nuostolių dalinio apmokėjimo iš savivaldybės administracijos rezervo.

Jeigu savivaldybėje paskelbta ekstremalioji situacija, valstybės parama dėl žalos, atsiradusios nuo ekstremaliosios situacijos paskelbimo iki jos atšaukimo dienos, teikiama pagal Valstybės paramos už žalą, patirtą dėl ekstremaliosios situacijos, teikimo tvarkos aprašą³². Šis teisės aktas nustato valstybės paramos teikimo, o ne žalos kompensavimo mechanizmą. Paramos dydis kiekvienam gyventojui, ūkio subjektui, kitai įstaigai nustatomas proporcingai patirtos žalos dydžiui, atsižvelgus į finansines valstybės galimybes. Vyriausybės nutarimo projektą dėl paramos teikimo rengia Finansų ministerija, įvertinusi savivaldybės administracijos surinktus ir pateiktus tokią žalą įrodančius dokumentus.

Jeigu savivaldybėje ekstremalioji situacija nepaskelbta, valstybės parama gali būti teikiama įvykiams likviduoti, jų padariniams šalinti ir padarytiems nuostoliams iš dalies padengti³³.

Prašyme turi būti nurodyta:

- prašymą pateikusio gyventojų vardas, pavardė, asmens kodas (arba gimimo data, jeigu fiziniam asmeniui pagal užsienio valstybės teisės aktus nesuteikiamas asmens kodas) ir gyvenamosios vietos adresas arba prašymą pateikusio ūkio subjekto ar kitos įstaigos pavadinimas, teisinė forma, kodas, buveinė (užsienio juridinis asmuo papildomai nurodo valstybės, kurioje jis yra įregistruotas, pavadinimą);
- aplinkybės, kuriomis buvo padaryta žala;
- žalos dydis, jos pobūdis.

Kartu su prašymais pateikiami nuosavybės teisę į turtą, kurio buvo netekta ar kuris buvo sugadintas, patvirtinantys dokumentai, taip pat esant galimybei pateikiami žalos dydį arba turėtas išlaidas (tiesioginius nuostolius) pagrindžiantys dokumentai. Sprendimą suteikti valstybės paramą gyventojams, ūkio subjektams, kitoms įstaigoms, kurios dėl ekstremaliosios situacijos patyrė žalą, priima Vyriausybė. Valstybės parama skiriama iš Lietuvos Respublikos valstybės biudžeto lėšų.

³²Lietuvos Respublikos Vyriausybės 2010 m. liepos 21 d. nutarimas Nr. 1107 „Dėl Materialinių išteklių teikimo ir kompensavimo už jų teikimą tvarkos aprašo ir Valstybės paramos už žalą, patirtą dėl ekstremaliosios situacijos, teikimo tvarkos aprašo patvirtinimo“.

³³Lietuvos Respublikos biudžeto sandaros įstatymo 15 straipsnio 2 dalies 1 punktą.

Prašymą skirti lėšų iš Vyriausybės rezervo, pridedant **aplinkybių pagrindimo dokumentus ir skaičiavimus, gali pateikti bet kuris fizinis ar juridinis asmuo**. Prašymas teikiamas Vyriausybės kanceliarijai arba ministerijai pagal ministrams pavedamas veiklos sritis. Vyriausybės nutarimo projektą dėl lėšų skyrimo taip pat rengia Finansų ministerija.

Vidaus reikalų ministerija pagal kompetenciją gali atsakyti dėl ekstremaliosios situacijos paskelbimo (nepaskelbimo) pagrįstumo (nepagrįstumo), konstatuoti, ar iš tikrųjų tuo metu toje vietoje buvo įvykęs įvykis ar ekstremalusis įvykis ir ar prašyme nurodyta priežastis atitinka Vyriausybės rezervo lėšų naudojimo tikslus.

GYVENTOJŲ EVAKAVIMO Į SAUGIAS TERITORIJAS ORGANIZAVIMAS

Situacijų, kai reikia evakuoti žmones iš nelaimės zonos, pasitaiko gerokai dažniau negu daugelis gali įsivaizduoti. Kasmet įvairiose valstybėse daug žmonių priverčiami skubiai palikti savo namus dėl įvairių ekstremaliųjų situacijų. Dažniausiai žmonės būna priversti evakuotis dėl karinių konfliktų, siaučiančių stichinių nelaimių, gamtinių gaisrų ir potvynių. Gali atsitikti ir taip, kad daugeliui mūsų įprastos gyvenamosios vietos taps netinkamomis gyventi dėl cheminių avarijų ar pasklidusios radioaktyviosios taršos.

Žmonių evakavimas – tai organizuotas gyventojų perkėlimas iš teritorijų, kuriose pavojinga gyventi ir dirbti, į kitas teritorijas, laikinai suteikiant jiems gyvenamąsias patalpas. Tai vienas iš pagrindinių gyventojų apsaugos būdų, kuris gali būti taikomas gresiant ar susidarius ekstremaliajai situacijai arba karo padėties atveju.

Evakavimas gali būti išankstinis ir skubus. Išankstinis evakavimas atliekamas gresiant ekstremaliajai situacijai, jeigu pagal turimą informaciją ir situacijos analizę matyti, kad žmonėms gresia realus pavojus ir geriausiai žmones galima apsaugoti iš anksto perkeltiant juos į saugią teritoriją. Skubus evakavimas vykdomas susidarius ekstremaliajai situacijai, kai situacija pavojinga ir reikia evakuoti žmones iš pavojingos teritorijos nedelsiant.

Kaip Lietuvoje organizuojamas gyventojų evakavimas?

Lietuvoje gresiant ar susidarius ekstremaliajai situacijai, sprendimą evakuoti gyventojus iš savivaldybės teritorijos į kitą tos pačios savivaldybės vietą arba į gretimą savivaldybę priima savivaldybės administracijos direktorius. Jeigu gyventojai evakuojami į tolimesnę savivaldybę, sprendimą, kur turi būti evakuojami gyventojai,

priima Priešgaisrinės apsaugos ir gelbėjimo departamentas. Gyventojų evakavimui organizuoti savivaldybėse, iš kurių ir į kurias evakuojami gyventojai, pradeda dirbti gyventojų evakavimo ir priėmimo komisijos, įkuriami reikalingi evakavimo punktai: gyventojų surinkimo, tarpiniai gyventojų evakavimo ir gyventojų priėmimo.

Gyventojų surinkimo punktai – tai vietos, į kurias evakuojant renkasi gyventojai. Ten jie registruojami ir laipinami į transporto priemones, o tada organizuotai – saugomomis ir prižiūrimomis transporto kolonomis išvežami į saugias teritorijas. Konkrečios gyventojų surinkimo vietos yra iš anksto numatytos savivaldybės ekstremaliųjų situacijų valdymo plane, tačiau tai nereiškia, kad visi privalo evakuotis tik per priėmimo punktus. Gyventojai, turintys galimybę evakuotis nuosavu transportu, gali tai daryti savarankiškai.

Tarpiniai gyventojų evakavimo punktai steigiami ne visada, o tik tuomet, kai gyventojai evakuojami iš cheminėmis ar radioaktyviosiomis medžiagomis užterštos teritorijos, kai reikia patikrinti evakuojamųjų gyventojų užterštumą bei pašalinti esamą taršą (atlikti sanitarinį švarinimą). Tarpiniuose gyventojų evakavimo punktuose tikrinamas iš užterštos teritorijos atvežtų gyventojų cheminis ar radioaktyvusis užterštumas, jeigu reikia – atliekamas sanitarinis švarinimas, jie perlaipinami į švarias (neužterštas) transporto priemones ir siunčiami į gyventojų priėmimo punktus. Jei gyventojai evakuojami iš neužterštų teritorijų, evakuojamųjų judėjimas vyksta tiesiai į priėmimo punktus.

Gyventojų priėmimo punktai – tai vietos, į kurias gyventojai turi atvykti nuosavu ar savivaldybės transportu. Ten jie pasitinkami, suskirstomi į grupes ir palydimi iki jiems laikinai suteiktų gyvenamųjų patalpų. Jose organizuotai teikiamos gyvybiškai būtinos paslaugos: aprūpinama maistu, geriamuoju vandeniu, vaistais, higienos reikmenimis, švariais drabužiais. Šių ir kitų būtinausių paslaugų teikimą, gautos humanitarinės pagalbos paskirstymą organizuoja savivaldybės, į kurią evakuojami žmonės, gyventojų evakavimo ir priėmimo komisija.

Pavojaus poveikio mastas ir intensyvumas, evakuacijos kelių būklė ir kitos aplinkybės gali gerokai pakeisti iš anksto rengiamus gyventojų evakavimo planus. Gali būti sunku ar net neįmanoma evakuoti žmonių įprastomis kelių transporto priemonėmis: autobusais, automobiliais. Todėl gali būti evakuojama geležinkelio transportu (traukiniais) ar net išvedant pėsčiomis (pėsčiųjų kolonomis). Visais atvejais gyventojai informuojami, kaip ir kokiais keliais evakuotis, o evakuojamųjų kolonos reguliuojamos ar net lydimos policijos ar kariuomenės pareigūnų.

Evakavimasis pėsčiomis gali būti labai tikėtina pasitraukimo iš pavojingų teritorijų forma. Toks evakavimasis sunkus, bet tai tam tikrais atvejais gali būti vienintelė gelbėjimosi galimybė. Gyventojai pėsčiomis gali evakuotis savarankiškai arba organizuotai, kolonomis. Bet kuriuo atveju reikia žinoti, kad evakavimas pėsčiomis

turi būti planuojamas atsižvelgiant į tai, kad per parą žmonės gali eiti ne ilgiau kaip 10–12 valandų ir nueiti ne daugiau kaip 30–40 kilometrų. Būtinausius daiktus patogiausia neštis kuprinėje. Po nuo valandos iki pusantros valandos trukusio ėjimo reikia sustoti 10–15 minučių poilsiui, o nuėjus daugiau kaip pusę tą dieną planuoto kelio – sustoti pailsėti vienai ar dviem valandoms. Naktį reikėtų ilsėtis, o poilsiui ieškoti kuo saugesnės pastogės.

Evakuojantis geležinkelio transportu, kyla pavojus patekti į spūstį ir pamesti ne tik daiktus, bet ir šeimos narius. Kad to neįvyktų, labai naudinga kiekvienam kišenėje turėti lapą ir ant kuprinės ar lagamino pakabintą kortelę su savo pavarde, namų bei kelionės tikslo (jeigu žinomas) adresu, traukinio ar vagono numeriu. Traukinyje, autobuse geriausiai savo daiktus laikyti gerai matomoje vietoje, o pinigus, dokumentus saugiausia laikyti prie savęs.

Jeigu pareigūnai nurodė evakuotis arba jūs patys nusprendėte, kad namie likti pavojinga:

- Susirinkite būtinausius reikmenis, kurių jums gali prireikti evakuojantis ir apsistojus kitoje vietoje.
- Persirenkite drabužiais, kurie suteiks tam tikrą apsaugą (ilgos kelinės, neperšlampamos striukės, guminiai batai, kepurės).
- Prieš išvykdami apsaugokite savo namus:
 - įneškite į namus lauko baldus, vaikų žaislus,
 - išjunkite vandenį ir dujas,
 - išjunkite iš elektros lizdų visus elektros prietaisus,
 - išimkite produktus iš šaldytuvų ir šaldiklių,
 - uždarykite ir užrakinkite duris ir langus.
- Išvažiavimui pasirinkite rekomenduojamus kelius, nemandykite sutrumpinti kelio, nes kiti keliai gali būti užblokuoti.
- Išvykite kuo anksčiau, kad nepakliūtumėte į spąstus dėl pasikeitusių oro sąlygų.
- Būkite atsargūs važiuodami tiltais ir viadukais, nesustokite po aukštos įtampos elektros laidais.

Pagrindiniai bet kokios nelaimės atveju reikalingi daiktai:

- nešiojamasis radijo ar televizijos imtuvas su atsarginiais elementais;
- nešiojamasis žibintas su atsarginiais elementais;

- pirmosios medicinos pagalbos reikmenys;
- nuolat vartojamų vaistų atsargos;
- pinigai (gryniesi ir kreditinės kortelės);
- dokumentai (pasas, identifikacijos kortelė, socialinio draudimo pažymėjimas, gimimo ir mirties liudijimai, nuosavybės dokumentai);
- atsarginis automobilio raktų komplektas;
- degtukai (įpakuoti į vandeniui atsparią pakuotę);
- signalinės priemonės;
- žemėlapis ir telefonų numeriai tos vietovės, į kurią numatote išvykti;
- specialios individualiosios priemonės (pvz., vatos ir marlės raištis, nuolat vartojamų vaistų receptai ar jų kopijos, klausos aparato ar invalido vežimėlio atsarginės baterijos, atsarginiai akiniai ir kt.).

Be šių būtiniausių reikmenų, nereikėtų pamiršti ir papildomų priemonių, kurios bus reikalingos evakuojantis. Reikia atsižvelgti į visų šeimos narių, ypač kūdikių, vyresniojo amžiaus ar turinčių negalią žmonių, kuriems reikės specifinių reikmenų, poreikius:

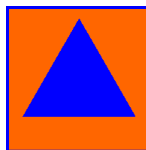
- vanduo (ne mažiau kaip 12 litrų vandens kiekvienam šeimos nariui);
- negendantys maisto produktai trims dienoms;
- virtuvės reikmenys (skardinių atidarytuvas, vienkartinės stiklinės, lėkštės, universalus peiliukas, šiukšlių maišai);
- atsarginių drabužių komplektas kiekvienam šeimos nariui (avalynė, neperšlampamos striukės, kepurės ir pirštinės, šilti drabužiai, akiniai);
- antklodė ar miegmaišis kiekvienam šeimos nariui;
- kiti reikmenys: popierius, rašiklis, siūlai ir adatos, kastuvėlis, replės, veržliaraktis, švilpukas, palapinė, kompasas, virvė, lipni juosta ir pan.;
- sanitarinės ir higienos priemonės (tualetinis popierius, vienkartinės servetėlės, rankšluosčiai, muilas, dezinfekavimo priemonės, šampūnas, dezodorantas, dantų pasta ir dantų šepetėlis, šukos, lūpų balzamas ir kt.);
- priemonės, padedančios sutrumpinti laukimą (knygos, žaidimai).

Pasitraukimas į kolektyvinės apsaugos patalpas (statinius)

Kolektyvinės apsaugos statiniai – tai statiniai arba patalpos, kurias ekstremaliųjų situacijų ar karo metu galima pritaikyti gyventojams apsaugoti nuo atsiradusių gyvybei ar sveikatai pavojingų veiksnių. Juose gali prisiglausti gyventojai, kurie neturi galimybių patys evakuotis arba iš kitų teritorijų evakuoti gyventojai. Kiekviena savivaldybė rūpinasi savivaldybėje gyvenančių ir esančių žmonių apsauga ir iš anksto numato kolektyvinei apsaugai skirtus statinius (patalpas). Juose, esant reikalui, žmonės gali pasislėpti nuo žalingo aplinkos poveikio, kol bus organizuotai išvežti iš užterštos pavojingosiomis medžiagomis teritorijos, arba būti ten laikinai apgyvendinti, jeigu dėl ekstremaliosios situacijos turi evakuotis iš savo namų. Dažniausiai tai yra mokyklos, gimnazijos, kultūros, sporto centrai. Jų mieste gali būti 10 ar 50 – tai priklauso nuo savivaldybės gyventojų skaičiaus. Vidutiniškai kiekviena savivaldybė yra numačiusi tiek vietos kolektyvinės apsaugos statiniuose, kad juose tilptų apie 20 proc. savivaldybės gyventojų. Vienam gyventojui skiriama 1,5 kv. m patalpos ploto.

Gyventojai, gavę pranešimą apie iškilusią grėsmę ir apie būtinybę pasitraukti į saugias vietas, neturintys saugios vietos ar galimybės evakuotis nurodyta kryptimi, turi eiti į artimiausius kolektyvinės apsaugos statinius. Sugaištas laikas, iki artimiausio kolektyvinės apsaugos statinio einant pėsčiomis, mieste neturėtų viršyti 5–7 minučių.

Apie tai, kur yra artimiausi kolektyvinės apsaugos statiniai, galima sužinoti savivaldybės interneto svetainėse – ten skelbiami kolektyvinės apsaugos statinių sąrašai. Be to, visi statiniai ar patalpos, skirtos kolektyvinei apsaugai, turi būti pažymėtos specialiuoju ženklu, gerai matomu iš toli bet koku paros metu. Kolektyvinės apsaugos statinio žymėjimo specialusis ženklas – tai lygiakraštis mėlynas trikampis oranžinio fono kvadrato, apibrėžtame mėlynos spalvos rėmeliu. Efektyviausias būdas žmonėms suteikti konkrečią vizualinę informaciją – miesto žemėlapyje, kuriame yra pažymėti pagrindiniai automobilių ir geležinkelio keliai, išdėstyti galimi gyventojų surinkimo punktai, tarpiniai gyventojų evakavimo ir evakuotų gyventojų priėmimo punktai, nurodyti galimi evakavimo maršrutai, specialiuoju ženklu pažymėti kolektyvinės apsaugos statinius.



Kolektyvinės apsaugos statinio žymėjimo specialusis ženklas

Skubant slėptis į kolektyvinės apsaugos statinį, nereikia imti daug daiktų. Užtenka pasiimti asmens dokumentus ir vaistų (jei turite sveikatos problemų). Einantys su mažais vaikais turėtų paimti maisto vaikui, vienkartinę vystyklą, antklodę, žaislą.

Kam yra skirtos slėptuvės?

Slėptuvė – tai specialiosios paskirties statinys arba specialiai įrengta patalpa, skirta nuo atsiradusių gyvybei ar sveikatai pavojingų veiksmų apsaugoti asmenis, kurie užtikrina valstybės ir savivaldybių institucijų ir įstaigų ekstremaliųjų situacijų operacijų centrų bei Bendrojo pagalbos centro nenutrūkstamą veiklą ekstremaliųjų situacijų ar karo metu. Šie asmenys organizuoja ir koordinuoja, kad situacija būtų stabilizuojama ir valdoma, organizuoja pagalbos teikimą gyventojams – evakavimą, laikiną apgyvendinimą kolektyvinės apsaugos statiniuose, maitinimą, rūpinasi sanitarinėmis sąlygomis ir kt. Kiekviena savivaldybė ir dalis valstybės institucijų turi slėptuvę, reikalingą ekstremaliajai situacijai valdyti.

Slėptuvėse, skirtose operacijų centrų ir Bendrojo pagalbos centro darbui, turi būti galimybė, esant reikalui, saugiai ir greitai evakuotis. Čia taip pat turi būti nenutrūkstamai tiekiamą elektros energija (numatytas atsarginis elektros šaltinis), veikti oro filtravimo sistema, vandentiekis ir kanalizacija, fiksuotojo telefono ryšys, esant galimybei – ir mobiliojo telefono ryšys, kitos priemonės, reikalingos, kad darbas slėptuvėje vyktų kuo sklandžiau.

Neretai žmonės įsivaizduoja, kad gyventojai gali būti apsaugomi tik slėptuvėse. Vyresnio amžiaus žmonės prisimena, kad sovietiniais laikais tokios patalpos buvo daugelyje pastatų. Jų yra išlikusių iki mūsų dienų, tačiau kai kurios jų tapo privačia nuosavybe, kai kurios – neprižiūrimos ir apleistos. Tokiose patalpose organizuoti žmonių apsaugą prireiktų labai daug išteklių ir laiko, skubiai slėptis būtų neįmanoma. Beje, buvusios slėptuvių patalpos, kurios šiuo metu savivaldybės sprendimu gali būti įvertintos kaip tinkamos kolektyvinei gyventojų apsaugai, yra vadinamos ne slėptuvėmis, o kolektyvinės apsaugos statiniais (patalpomis). Slėptuvės sąvoka taikoma tik toms patalpoms, kuriose turi veikti ekstremaliųjų situacijų operacijų centras.

Būtina žinoti, kad patekus į užterštą ir netinkamą žmonėms gyventi teritoriją, net ir puikiai įrengtoje slėptuvėje ilgai išbūti neįmanoma, o štai gerai parinktas ir įrengtas kolektyvinės apsaugos statinys gali tam tikrą laiką apsaugoti gyventojus nuo pavojingų veiksmų. Tad norint užtikrinti tikrą gyventojų apsaugą, reikia ne slėpti, o evakuoti gyventojus iš netinkamų gyventi teritorijų.

PERSPĖJIMO SISTEMA, CIVILINĖS SAUGOS SIGNALAI

Perspėjimo sistema - tai organizacinių ir techninių priemonių visuma, kuriomis perspėjami gyventojai, valstybės ir savivaldybių institucijos ir įstaigos, kitos įstaigos ir ūkio subjektai apie gresiančią ar susidariusią ekstremaliąją situaciją ir išplatinama valstybės ir savivaldybių institucijų ir įstaigų turima arba joms skirta informacija, kuri leistų imtis priemonių, siekiant išvengti galimos žalos arba ją sušvelninti.

Gyventojams, valstybės ir savivaldybių institucijoms ir įstaigoms, kitoms įstaigoms ir ūkio subjektams perspėti apie gresiančią ar susidariusią ekstremaliąją situaciją naudojamos šios perspėjimo priemonės:

- perspėjimo sirenomis sistema (toliau – PSS);
- gyventojų perspėjimo ir informavimo, naudojant viešųjų judriojo telefono ryšio paslaugų teikėjų tinklą infrastruktūrą, sistema (toliau – GPIS);
- valstybės ir savivaldybių institucijų ir įstaigų, kitų įstaigų ir ūkio subjektų (toliau – civilinės saugos sistemos subjektai) garsinės avarinio signalizavimo sistemos.

Skubi informacija apie gresiančią ar susidariusią ekstremaliąją situaciją, kuri leistų imtis priemonių, siekiant išvengti galimos žalos arba ją sušvelninti, perduodama gyventojams, valstybės ir savivaldybių institucijoms ir įstaigoms, kitoms įstaigoms ir ūkio subjektams (toliau – pranešimas apie įvykį) per Lietuvos nacionalinį radiją ir televiziją (toliau – LRT), kitų transliuotojų, su kuriais pasirašyti bendradarbiavimo susitarimai dėl gyventojų perspėjimo ir informavimo apie gresiančią ar susidariusią ekstremaliąją situaciją, radijo ir (ar) televizijos programas, taip pat ir per elektronines sirenas, vidines avarinio įgarsinimo sistemas. Pranešimas apie įvykį perduodamas nedelsiant (iš karto) panaudojus PSS. Taip pat pranešimas apie įvykį, esant techninėms galimybėms, gali būti skelbiamas švieslentėse, interneto svetainėse, socialiniuose tinkluose. Papildomai civilinės saugos sistemos subjektai gali būti perspėjami naudojant viešųjų ryšių tinklus, specialios paskirties tinklus, taip pat ir civilinės saugos sistemos subjektų turimus žinybinius ryšių tinklus ekstremaliųjų situacijų valdymo planuose nustatyta tvarka.

Gyventojams, valstybės ir savivaldybių institucijoms ir įstaigoms, kitoms įstaigoms, ūkio subjektams perspėti naudojamos nuotolinio centralizuoto ir vietinio valdymo sirenos, kurios įrengiamos ant valstybinių įstaigų, ūkio subjektų, visuomeninės paskirties pastatų, gyvenamųjų namų arba bokštų (stulpų).

Perspėjimo sistema gali būti aktyvuojama valstybės arba savivaldybės lygiu. Sprendimą jungti centralizuoto valdymo sirenas vienoje savivaldybėje priima savivaldybės administracijos direktorius. Jo sprendimas turi būti suderintas su Priešgaisrinės apsaugos ir gelbėjimo departamento regioniniais struktūriniais padaliniais. Jeigu pavojus gresia daugiau negu trims savivaldybėms, sprendimą priima Priešgaisrinės apsaugos ir gelbėjimo departamento direktorius.

Ijungus sirenas perduodamas įspėjamasis garsinis signalas „Dėmesio visiems“. Tai pulsuojantis 3 minučių trukmės kaukimo (9 sekundės kaukimo – 6 sekundės pauzė) signalas. Išgirdę jį gyventojai privalo įsijungti radiją ar televizorių ir išklausti informaciją bei rekomendacijas. Ne vėliau kaip 3 min. nuo įspėjamojo garsinio signalo perdavimo pradžios, per televiziją ir (ar) radiją bus transliuojamas pranešimas apie gresiantį pavojų.

Civilinės saugos signalai

Gyventojams, valstybės ir savivaldybių institucijoms ir įstaigoms, kitoms įstaigoms ir ūkio subjektams perspėti apie gresiančią ar susidariusią ekstremaliąją situaciją naudojami šie civilinės saugos signalai:

Civilinės saugos įspėjamasis garsinis signalas:

Eil. Nr.	Signalų pavadinimas	Signalų reikšmė
1.	„Dėmesio visiems“	Įspėjamasis 3 min. trukmės pulsuojančio kaukimo garsinis signalas, skelbiamas gyventojams apie gresiančią ar susidariusią ekstremaliąją situaciją perspėti arba apie būsimą svarbi pranešimą , atliekant perspėjimo sirenomis sistemos patikrinimą ar vykstant civilinės saugos pratyboms. Išgirdę signalą, gyventojai privalo įsijungti radijo imtuvą ar televizorių ir išklausti informaciją, kuri leistų imtis priemonių, siekiant apsaugoti save ir išvengti galimos žalos ar ją sušvelninti

Įspėjamieji balsu skelbiami civilinės saugos signalai:

Signalų pavadinimas	Signalų reikšmė	Signalų turinys
„Dėmesio visiems“	Balsu skelbiamas signalas, kuriuo pranešama apie netrukus būsimą svarbų pranešimą	„Dėmesio visiems. Dėmesio visiems. Dėmesio visiems. Svarbus pranešimas. Gyventojai, įsijunkite Lietuvos radiją ar televiziją“
„Cheminis pavojus“	Balsu skelbiamas signalas, kuriuo įspėjama apie realų ar gresiantį cheminės taršos pavojų atitinkamoje teritorijoje	„Cheminis pavojus. Cheminis pavojus. Cheminis pavojus. Gyventojai, eikite į patalpas, jas užsandarinkite, įsijunkite Lietuvos radiją ar televiziją, laukite nurodymų“
„Radiacinis pavojus“	Balsu skelbiamas signalas, kuriuo įspėjama apie realų ar gresiantį radioaktyviosios taršos pavojų atitinkamoje teritorijoje	„Radiacinis pavojus. Radiacinis pavojus. Radiacinis pavojus. Gyventojai, eikite į patalpas, jas užsandarinkite, įsijunkite Lietuvos radiją ar televiziją, laukite nurodymų“
„Katastrofinis užtvindymas“	Balsu skelbiamas signalas, kuriuo įspėjama apie katastrofinio užtvindymo grėsmę dėl galimos avarijos Kauno hidroelektrinėje. Šis signalas skelbiamas Kauno m. ir Kauno r., Šakių, Jurbarko, Šilutės r., Pagėgių sav. gyventojams, savivaldybių institucijoms ir įstaigoms, kitoms įstaigoms, ūkio subjektams, kuriems gresia tiesioginis užtvindymas	„Katastrofinis užtvindymas. Katastrofinis užtvindymas. Katastrofinis užtvindymas. Gyventojai, nedelsdami pasitraukite į aukštesnes vietas, perspėkite kitus“

<p>„Potvynio pavojus</p>	<p>Balsu skelbiamas signalas, kuriuo įspėjama apie potvynio grėsmę dėl polaidžio ar intensyvių liūčių vandens lygiui upėse pakilus iki pavojingos ribos</p>	<p>„Potvynio pavojus. Potvynio pavojus. Potvynio pavojus. Gyventojai, saugokite save ir artimuosius, įsijunkite Lietuvos radiją ar televiziją, laukite nurodymų“</p>
<p>„Uragano pavojus“</p>	<p>Balsu skelbiamas signalas, kuriuo įspėjama apie artėjantį hidrometeorologinį reiškinį, galintį sukelti ekstremaliąją situaciją</p>	<p>„Uragano pavojus. Uragano pavojus. Uragano pavojus. Gyventojai, eikite į patalpas, uždarykite langus ir duris, įsijunkite Lietuvos radiją ar televiziją, laukite nurodymų“</p>
<p>„Oro pavojus“</p>	<p>Balsu skelbiamas signalas, kuriuo įspėjama apie gresiantį oro antpuolį</p>	<p>„Oro pavojus. Oro pavojus. Oro pavojus. Gresia oro antpuolis. Gyventojai, slėpkitės rūsiuose ar kitose priedangose, įsijunkite Lietuvos radiją ar televiziją, laukite nurodymų“</p>
<p>„Perspėjimo sistemos patikrinimas“</p>	<p>Balsu skelbiamas signalas, kuriuo pranešama apie vykdomą Perspėjimo sirenomis sistemos patikrinimą</p>	<p>„Perspėjimo sistemos patikrinimas. Perspėjimo sistemos patikrinimas. Perspėjimo sistemos patikrinimas. Gyventojai, pavojaus nėra, tęskite darbą ar poilsį“</p>

Pranešimai apie įvykį ir rekomendacijos transliuojamos per radiją ir (ar) televiziją, garsines avarinio signalizavimo sistemas, elektronines sirenas per 3 minutes nuo įspėjamo garsinio signalo perdavimo pradžios.

CS SIGNALO PAVADINIMAS	REKOMENDACIJOS
„Dėmesio visiems“	<ul style="list-style-type: none"> • Įjunkite radiją ar televizorių ir išklausykite informaciją bei rekomendacijas. • Griežtai vykdykite rekomendacijas.
„Cheminis pavojus“	<ul style="list-style-type: none"> • Nedelsdami pasišalinkite iš užterštos teritorijos. Judėkite statmenai vėjo kryptčiai, kad vėjas pūstų į šoną. • Jei nėra galimybės skubiai pasitraukti iš taršos zonos, likite uždaroje patalpose arba, jei esate lauke, eikite į vidų. • Išjunkite vėdinimo, oro tiekimo, kondicionavimo ir šildymo oru sistemas, uždarykite langus, orlaides, dūmtraukių sklendes, uždenkite vėdinimo angas, patikrinkite, ar nėra plyšių, sandarinkite būsto langus ir duris. • Be reikalo neikite į lauką, prireikus išėiti, saugokite kvėpavimo takus: užsiriškite sudrėkintą vatos ir marlės raištį arba nosį ir burną prisidenkite drėgnu rankšluosčiu. Jei turite, dėvėkite respiratorių. Būtina saugoti odą, tam geriausia tinka vandens nepraleidžiantys drabužiai ir avalynė. Grįžę būtinai nusiprauskite po dušu, apsirenkite švariais drabužiais, o užterštus sudėkite į polietileninį maišą ir išneškite iš gyvenamųjų patalpų. • Ruoškites galimam evakavimui. • Nepasiduokite panikai, perspėkite artimuosius, kaimynus.
„Radiacinis pavojus“	<ul style="list-style-type: none"> • Likite uždaroje patalpose arba, jei esate lauke, eikite į vidų. • Išjunkite vėdinimo, oro tiekimo, kondicionavimo ir šildymo oru sistemas, uždarykite langus, orlaides, dūmtraukių sklendes, uždenkite vėdinimo angas, patikrinkite, ar nėra plyšių, sandarinkite būsto langus ir duris.

	<ul style="list-style-type: none"> • Be reikalo neikite į lauką, prirėikus išeiti, saugokite kvėpavimo takus: užsidenkite vienkartinė kauke, nosine ar rankšluosčiu. Jei turite, lauke dėvėkite dujokaukę ar respiratorių. • Suvarykite netoli esančius gyvulius ir naminius gyvūnus į tvartus, uždarykite šiltnamius, uždenkite šulinius. • Grįžę būtinai nusiprauskite po dušu, apsirenkite švariais drabužiais, o užterštus sudėkite į polietileninį maišą ir išneškite iš gyvenamųjų patalpų. • Ruoškitės galimam evakavimui. Nepasiduokite panikai, perspėkite artimuosius, kaimynus.
<p>„Katastrofinis užtvindymas“</p>	<ul style="list-style-type: none"> • Jei esate Kauno hidroelektrinės užtvindymo zonoje, kuo skubiau pasitraukite į aukštesnes, saugias vietas. • Kauno gyventojai, išvykite iš Petrašiūnų, Panemunės, Žemųjų Šančių, miesto centro, Jiesios, geležinkelio aikštės, Aleksoto žemutinės dalies, Vilijampolės, Marvelės, Lampėdžių ir Žemutinių Kaniūkų. • Kauno, Šakių, Jurbarko, Šilutės rajonų ir Pagėgių savivaldybės gyventojai, išvykite iš gyvenviečių prie Nemuno. • Išvykdami iš namų išjunkite dujas, elektrą, užsukite vandenį, pasiimkite dokumentus, pinigus, kitus vertingus daiktus. Jei neturite galimybės išvykti, pakilkite į viršutinius namų aukštus. • Ruoškitės galimam evakavimui. Nepasiduokite panikai, perspėkite artimuosius, kaimynus.
<p>„Potvynio pavojus“</p>	<ul style="list-style-type: none"> • Būkite pasirengę apsaugoti savo gyvybes, gyvulius ir turtą. • Paruoškite visas turimas plaukiojimo priemones, apsirūpinkite paprasčiausiais plaustais, neperšlampama apranga (guminiais batais, apsiaustais ir pan.). • Pasirūpinkite ilgai negendančių maisto produktų, geriamojo vandens, būtiniausių medikamentų. • Automobilius palikite saugioje teritorijoje, vertingus daiktus sukelkite kuo aukščiau.

	<ul style="list-style-type: none"> • Sutvarkykite vandens nutekėjimo sistemas, išvalykite lietaus nutekėjimo groteles. • Ruoškitės galimam evakavimui. • Nepasiduokite panikai, perspėkite artimuosius, kaimynus.
„Uragano pavojus“	<ul style="list-style-type: none"> • Likite uždaroje patalpose arba, jei esate lauke, eikite į vidų, nesislėpkite prie lengvų konstrukcijų ar didelių medžių. • Užgesinkite ugnį krosnyje, išjunkite iš elektros tinklo nenaudojamus elektros prietaisus ir dujas. Uždarykite duris, langus, orlaides, dūmtraukių sklendes, uždenkite vėdinimo angas. • Iš balkonų išneškite lengvus daiktus arba juos gerai pritvirtinkite. Nepalikite automobilių prie didelių medžių. • Jei gyvenate mediniuose ar lengvos konstrukcijos namuose, slėpkitės rūsiuose. • Atidėkite planuotas keliones. Nepasiduokite panikai, perspėkite artimuosius, kaimynus. • Įmonių, įstaigų ir organizacijų vadovai, perspėkite darbuotojus apie artėjantį uraganą ir informuokite, kokie darbai turi būti nutraukti. Pasirūpinkite, kad būtų sutvirtinti laikini pastatai ir konstrukcijos, taip pat mechanizmai ir įrenginiai.
„Oro pavojus“	<ul style="list-style-type: none"> • Gyventojai, išjunkite iš elektros tinklo nenaudojamus elektros prietaisus, dujas ir vandenį. • Pasiimkite dokumentus, pinigus, maisto produktų, vandens, turimas asmeninės apsaugos ir medicinos pagalbos priemones, būtiniausių vaistų, apsirenkite ir skubėkite į artimiausią kolektyvinės apsaugos statinį ar kitą priedangą. • Jei liekate namuose, užgesinkite šviesą, užtraukite užuolaidas, slėpkitės rūsyje ar kitoje priedangoje. • Nepasiduokite panikai, perspėkite artimuosius, kaimynus.
„Perspėjimo sistemos patikrinimas“	„Perspėjimo sistemos patikrinimas. Gyventojai, pavojaus nėra, tęskite darbą ar poilsį“.

Įvykus nelaimei, dėl kiekvienos uždelstos valandos gali labai padidėti aukų skaičius ir materialiniai nuostoliai, todėl skubi gyventojų informavimo ir perspėjimo sistema turi veikti greitai ir nepriekaištingai ir aprėpti kuo daugiau šalies gyventojų. Nuo 2012 m. Lietuvoje veikia gyventojų perspėjimo ir informavimo sistema (GPIS), kuri veiksmingai realiu laiku perduoda informaciją apie gresiančius pavojus, siųsdama trumpuosius pranešimus tiesiogiai į gyventojų mobiliuosius telefonus. Tam naudojama korinio transliavimo (Cell Broadcast) technologija GSM tinkluose. Pagrindiniai korinio transliavimo technologijos privalumai, užtikrinantys patikimą gyventojų perspėjimą, yra tai, kad vienu metu galima išsiųsti labai didelį trumpųjų pranešimų skaičių, neapkraunant tinklo; trumpuosius pranešimus galima perduoti net ir esant perkrautam tinklui; nereikia žinoti gavėjo telefono numerio – pranešimą galima perduoti pavojaus zonoje esantiems žmonėms (vienos GSM stoties aprėpties zonos tikslumu). Trumpąjį pranešimą galima kartoti – taip galima įspėti ne tik pavojaus zonoje esančius, bet ir atvykstančius į ją žmones. Pranešimai gali būti siunčiami skirtingomis kalbomis – dėl to galima informuoti skirtingomis kalbomis kalbančius šalies gyventojus bei atvykusius kitų šalių piliečius. GPIS galima naudoti ne tik siekiant perspėti apie ekstremaliąsias situacijas, bet ir skelbiant skubią dingusiųjų ar atliekant kraujo donorų, nusikaltėlių paiešką tam tikrame rajone bei kitoms funkcijoms, susijusioms su tvarkos ir visuomenės gerovės užtikrinimu.

Trumpuosius pranešimus gali siųsti Priešgaisrinės apsaugos ir gelbėjimo departamentas, Bendrasis pagalbos centras, apskričių priešgaisrinės gelbėjimo valdybos bei savivaldybių administracijos. Vis dėlto GPIS efektyvumas priklauso nuo žmogaus subjektyvaus apsisprendimo norėti ar nenorėti būti perspėtam. Tam, kad gyventojai gautų trumpuosius pranešimus, jų mobiliuosiuose telefonuose turi būti aktyvinta šių pranešimų priėmimo funkcija. Šios funkcijos aktyvinimo mobiliuosiuose telefonuose instrukcijas galima rasti GPIS interneto svetainėje <http://gpis.vpgt.lt>. Jeigu perspėjimo pranešimo savo mobiliajame telefone negavote, nors jį ir aktyvavote, prašome rašyti elektroniniu paštu gpis@vpgt.lt.

Siekdami įsitikinti, kad šalies gyventojai yra teisingai įsijungę korinio transliavimo funkciją, kad gautų trumpuosius perspėjimo pranešimus, informuojame, kad kiekvieną mėnesio pirmąjį šeštadienį, 12.00 val., atliekamas GPIS patikrinimas. Jeigu pranešimas nurodytu laiku negautas, reikia patikrinti telefono nustatymus. Pranešimai kartojami.

(Parengta pagal Priešgaisrinės apsaugos ir gelbėjimo departamento prie Vidaus reikalų ministerijos pateiktą informaciją)

KARO PRIEVOLĖ

2014 metais priėmus Karo prievolės įstatymo pakeitimus, karo prievolinkai į nuolatinę privalomąją pradinę karą tarnybą, kuri trunka 9 mėnesius, šaukiami nuo 19 iki 26 metų (įskaitytinai).

KUR KREIPTIS GAVUS ŠAUKIMO PRANEŠIMUS

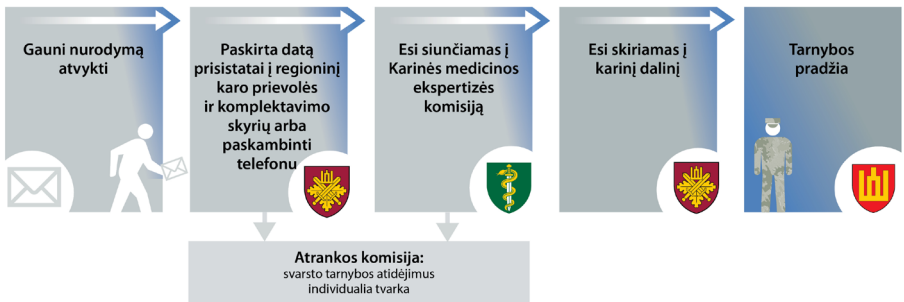
● Regioniniai karo prievolės ir komplektavimo skyriai
● Karo prievolės ir komplektavimo poskyriai
 Karo prievolės regioniai
 Karo prievolės regionų skyrių ir poskyrių administruojamos teritorijos

Informacija:
www.kam.lt
www.karys.lt

Klaipėdos Regioninis karo prievolės ir komplektavimo skyrius, Vytauto g. 5, tel. (8-46) 412 611	Tauragės karo prievolės ir komplektavimo poskyrius, Vinco Kudirkos g. 9, tel. (8-446) 61 697
Šiaulių Regioninis karo prievolės ir komplektavimo skyrius, Dvaro g. 77, tel. (8-41) 524 682	Telšių karo prievolės ir komplektavimo poskyrius, Karaliaus Mindaugo g. 1, tel. (8-444) 74 886
Panevėžio Regioninis karo prievolės ir komplektavimo skyrius, Dembava Panevėžio r., tel. (8-45) 594 532, (8-687) 17 442	Utenos Karo prievolės ir komplektavimo poskyrius, Maironio g. 9, tel. (8-389) 59 475
Kauno Regioninis karo prievolės ir komplektavimo skyrius, Jonavos g. 64 tel. (8-706) 74301, (8-706) 74303, (8-706) 74305, (8-706) 74308	Jurbarko Karo prievolės ir komplektavimo poskyrius Vytauto Didžiojo g. 7-1, Jurbarkas, tel. 8 (447) 53471
Vilniaus Regioninis karo prievolės ir komplektavimo skyrius, Mindaugo g. 26, tel. (8-5) 210 3 702, 210 3 720, 2103 773	Molėtų Karo prievolės ir komplektavimo poskyrius, Amatų g. 4, Molėtai, Tel.: 8 (383) 52 963
Alytaus Regioninis karo prievolės ir komplektavimo skyrius, Naujoji g. 2-320, tel. (8-315) 74 139	Marjampolės Karo prievolės ir komplektavimo poskyrius, Vilkaviškio g. 2/ Kauno g. 3, tel. (8-343) 54 628, 53 581



KĄ DARYTI GAVUS ŠAUKIMO NURODYMĄ





IŠMOKOS ŠAUKTINIAMS

Informacija:
www.kam.lt
www.karys.lt

Į TARNYBĄ ATVYKUSIEMS SAVO NORU (išmokos didinimas+25%)

Tarnybos įėjimas

Tarnybos įėjimas	Išmoka	Kitos išmokos	Iš viso
L. GERAI	190,00 Eur x 9 mėn. = 1710,0	+ 140,60 Eur x 9 mėn. = 1265,4	2975,4 Eur
GERAI	142,50 Eur x 9 mėn. = 1282,5	+ 140,60 Eur x 9 mėn. = 1265,4	2547,9 Eur
PATENKINAMAI	95,00 Eur x 9 mėn. = 855,0	+ 140,60 Eur x 9 mėn. = 1265,4	2120,4 Eur

Iš viso

Į TARNYBĄ PAŠAUKTIEMS PRIVALOMA TVARKA

Tarnybos įėjimas

Tarnybos įėjimas	Išmoka	Kitos išmokos	Iš viso
L. GERAI	152,00 Eur x 9 mėn. = 1368,0	+ 140,60 Eur x 9 mėn. = 1265,4	2633,4 Eur
GERAI	114,00 Eur x 9 mėn. = 1026,0	+ 140,60 Eur x 9 mėn. = 1265,4	2291,4 Eur
PATENKINAMAI	76,00 Eur x 9 mėn. = 684,0	+ 140,60 Eur x 9 mėn. = 1265,4	1949,4 Eur



Išmoka, mokama atlikus tarnybą



Išmoka buitiniams išlaidoms padengti (mokama kas mėnesį)

(Parenata pagal informaciją, nurodytą interneto svetainėje www.kam.lt)

MOBILIZACIJA

Mobilizacija yra valstybės, savivaldybių institucijų ar įstaigų ir ūkio subjektų veiklos pertvarkymas rengiantis individualiai ar kolektyvinei valstybės gynybai, taip pat pasirengimas suteikti reikiamą priimančiosios šalies paramą sąjungininkų ginkluotiesiems pajėgoms.

Mobilizacijos metu, kai būtina ginti Tėvynę arba vykdyti Lietuvos tarptautinius įsipareigojimus, taip pat numatomas karo prievolinkų šaukimas į privalomąją karo tarnybą.

Mobilizaciją skelbia Lietuvos Respublikos Seimas Prezidento siūlymu. Esant ginkluotam užpuolimui, kai kyla grėsmė valstybės suverenumui ar teritorijos vientisumui, – Prezidentas vienasmeniškai.

Mobilizacija gali būti dalinė arba visuotinė.

Pranešimas apie mobilizaciją nedelsiant skelbiamas per žiniasklaidos priemones.

Karo prievolinkus papildomai asmeniškai informuoja už karo prievolę atsakingi kariuomenės padaliniai.

Visuotinės mobilizacijos atveju skelbime nurodoma, kad prasideda visuotinė mobilizacija ir jos skelbimo pagrindas.

Dalinės mobilizacijos atveju skelbime nurodomas tokios mobilizacijos skelbimo pa-

grindas, kurioje valstybės teritorijos dalyje mobilizacija yra skelbiama, kurios institucijos dalyvauja ir kokios turi būti vykdomos priemonės.

Mobilizacijos sistemą sudaro trys mobilizacijos subjektų grupės: savarankiški mobilizacijos subjektai (Vyriausybė, Krašto apsaugos ministerija, Lietuvos kariuomenė ir Mobilizacijos departamentas); civilinės mobilizacijos institucijos (kitos valstybės, savivaldybių institucijos ir įstaigos); ūkio mobilizacijos subjektai (valstybės ir privačios įmonės, kiti ūkio subjektai).

Paskelbus mobilizaciją, mobilizacijos sistemos subjektai pagal kompetenciją ir poreikį vykdo mobilizacijos planuose numatytus veiksmus (šie planai ir jų turinys nėra viešai skelbiami).

Ūkio subjektai vykdo mobilizacinius užsakymus ir priimančiosios šalies paramos teikimo įsipareigojimus. Visos kitos valstybės ar savivaldybių institucijos, įstaigos ir ūkio subjektai, kurie nedalyvauja mobilizacijoje, bendradarbiauja ir padeda mobilizacines užduotis vykdantiems subjektams.

Paskelbus mobilizaciją, institucijos, įstaigos, ūkio subjektai ir gyventojai, kurie neturi mobilizacinių ar priimančiosios šalies paramos teikimo užduočių, toliau dirba ir tęsia savo veiklą kaip įprasta.

Piliečiai savanoriai, norintys prisidėti savo žiniomis ir darbais prie valstybės gynimo, gali kreiptis į Raudonojo Kryžiaus draugiją, kitas nevyriausybinės organizacijas, kurios talkina valstybės institucijoms užtikrinant tam tikrų darbų atlikimą ir paslaugų teikimą, t. y. teikiant pirmąją, psichologinę ar medicinos pagalbą, atliekant gelbėjimo ir kt. darbus.

Kiekviena savivaldybės administracija Vyriausybės nustatyta tvarka pasiruošusi vykdyti valstybės ir savivaldybių mobilizacijos planus ir mobilizacinius nurodymus.

Kiekvienoje savivaldybėje yra už mobilizaciją atsakingi pareigūnai, kurie pagal turimus planus ir nurodytus poreikius atitinkamos grėsmės atveju informuos savivaldybės gyventojus apie jų teises, pareigas ir visas mobilizacijos priemones, kurios bus taikomos mobilizacijos metu.

Priešgaisrinės apsaugos ir gelbėjimo departamentas informaciją gyventojams perduos naudodamas korinio transliavimo technologiją, siųsdamas trumpuosius pranešimus į mobiliuosius telefonus.

Lietuvos visuomenės, civilinių institucijų, įmonių atstovų ir darbuotojų palaikymas, pagalba ir bendradarbiavimas yra labai svarbus tiek nepaprastųjų situacijų, mobilizacijos atvejais ir teikiant priimančiosios šalies paramą, tiek vykdant kitas kariuomenės ar valstybės institucijų užduotis. Tai reiškia reikalingų paslaugų – civilinės infrastruktūros naudojimo, ryšių ir informacinių technologijų, apgyvendinimo ir maitinimo, medicinos ir kitų paslaugų – teikimą.

(Parenkota pagal informaciją, nurodytą interneto svetainėje www.kam.lt)

NAUDINGI KONTAKTAI

Lietuvos Respublikos Vyriausybės kanceliarija

Gedimino pr. 11, Vilnius
Tel. 8 706 63 711, faksas 8 706 63 895
El. paštas LRVkanceliarija@lrv.lt
Interneto svetainė www.lrv.lt

Kūno kultūros ir sporto departamentas prie Lietuvos Respublikos Vyriausybės

Žemaitės g. 6, Vilnius
Tel. (8 5) 233 5353, faksas (8 5) 213 3221
El. paštas: kksd@kksd.lt
Interneto svetainė: <http://www.kksd.lt>

Valstybės tarnybos departamentas Labdarių g. 8, Vilnius

Tel. (8 5) 205 48 53, konsultacijos teikiamos tel. (8 5) 205 48 80, faksas (8 5) 205 48 64.
Interneto svetainė www.vtd.lt

Valstybinė maisto ir veterinarijos tarnyba

Siesikų g. 19, Vilnius
Tel. (8 5) 240 4361, faksas (8 5) 240 4362
El. paštas: vvt@vet.lt
Interneto svetainė www.vmvt.lt

Lietuvos Respublikos aplinkos ministerija

A. Jakšto g. 4, Vilnius
Tel. (8 5) 266 3661, faksas (8 5) 266 3663
El. paštas info@am.lt,
Interneto svetainė www.am.lt

Aplinkos apsaugos agentūra

A. Juozapavičiaus g. 9, Vilnius
Tel. 8 706 62 008, faksas 8 706 62 000
El. paštas aaa@aaa.am.lt
Interneto svetainė <http://gamta.lt/>

Lietuvos Respublikos socialinės apsaugos ir darbo ministerija

A. Vivulskio g. 11, Vilnius
Tel. (8 5) 266 4201, faksas (8 5) 266 4209
El. paštas post@socmin.lt
Interneto svetainė www.socmin.lt

Valstybės vaiko teisių apsaugos ir įvaikinimo tarnyba prie SADM

Vivulskio g. 13, Vilnius
Tel. (8 5) 231 0928, faksas (8 5) 231 0927
El. paštas info@vaikoteises.lt
Interneto svetainė <http://www.vaikoteises.lt/>

Lietuvos darbo birža prie SADM

Geležinio vilko g. 3A, Vilnius
Tel. (8 5) 236 0793, faksas (8 5) 236 0788
El. paštas info@ldb.lt
Interneto svetainė www.ldb.lt

Valstybinė darbo inspekcija prie SADM

Algirdo g. 19, Vilnius
Tel. (8 5) 265 0193, faksas (8 5) 213 9751
El. paštas info@vdi.lt
Interneto svetainė www.vdi.lt

Lietuvos Respublikos teisingumo ministerija

Gedimino pr. 30, Vilnius
Tel. (8 5) 266 2981, faksas (8 5) 262 5940
El. paštas rastine@tm.lt
Interneto svetainė www.tm.lt

Lietuvos notarų rūmai

Olimpiečių g. 4, Vilnius
Tel. (8 5) 261 4757, faksas (8 5) 261 4660
El. paštas rumai@notarai.lt
Interneto svetainė www.notarurumai.lt

Valstybinė vartotojų teisių apsaugos tarnyba

Vilniaus g. 25, Vilnius
Tel. (8 5) 262 6751, faksas (8 5) 279 1466
El. paštas tarnyba@vvtat.lt
Interneto svetainė www.vvtat.lt

Valstybės įmonė Registrų centras

V. Kudirkos g. 18-3, Vilnius
Tel. (8 5) 268 8262, faksas (8 5) 268 8311
El. paštas: info@registrucentras.lt
Interneto svetainė <http://www.registrucentras.lt>

Lietuvos Respublikos švietimo ir mokslo ministerija

A. Volano g. 2, Vilnius

Tel. (8 5) 219 1190, faksas (8 5) 261 2077
El. paštas smmin@smm.lt
Interneto svetainė www.smm.lt

Lietuvos Respublikos vidaus reikalų ministerija

Šventaragio g. 2, Vilnius
Tel. (8 5) 271 7130, faksas (8 5) 271 8551
El. paštas bendrasisd@vrm.lt
Interneto svetainė www.vrm.lt

**Lietuvos Respublikos vidaus reikalų ministerijos
Viešojo valdymo politikos departamen-
to Vietos savivaldos politikos skyrius**

Šventaragio g. 2, Vilnius
Tel. (8 5) 271 7066, faksas (8 5) 271 8915
El. paštas sekretore.vvpd@vrm.lt
Interneto svetainė www.vrm.lt

Priešgaisrinės apsaugos ir gelbėjimo departamentas prie Vidaus reikalų ministerijos

Švitrigailos g. 18, Vilnius
Tel. (8 5) 271 6866, faksas (8 5) 216 3494
El. paštas pagd@vpgt.lt
Interneto svetainė www.vpgt.lt

Policijos departamentas prie Vidaus reikalų ministerijos

Saltoniškių g. 19, Vilnius
Tel. (8 5) 271 9731, faksas (8 5) 271 9978
El. paštas info@policija.lt
Interneto svetainė www.policija.lt

VĮ „Regitra“ (direkcija)

Liepkalnio g. 97, Vilnius
Tel. (8 5) 266 0421, faksas (8 5) 266 0423
El. p. regitra@regitra.lt
Interneto svetainė www.regitra.lt

Lietuvos Respublikos ūkio ministerija

Gedimino pr. 38, Vilnius
Tel. 8 706 64 845 / 8 706 64 868, faksas 8 706 64 762
El. paštas kanc@ukmin.lt
Interneto svetainė www.ukmin.lt

Lietuvos Respublikos žemės ūkio ministerija

Gedimino pr. 19, Vilnius
Tel. (8 5) 239 1111, faksas (8 5) 239 1212
El. p. zum@zum.lt
Interneto svetainė www.zum.lt

Vaiko teisių apsaugos kontrolieriaus įstaiga

Plačioji g. 10, Vilnius
Tel. (8 5) 210 7176, faksas (8 5) 265 7960
El. paštas: vaikams@lrs.lt
Interneto svetainė vaikams.lrs.lt

Lietuvos Respublikos vyriausioji rinkimų komisija

Gynėjų g. 8, Vilnius
Tel. (8 5) 239 6902, faksas (8 5) 239 6960
El. paštas rinkim@vrk.lt
Interneto svetainė www.vrk.lt

Lietuvos savivaldybių asociacija

T. Vrublevskio g. 6, Vilnius
Tel. (8 5) 261 6063, faksas (8 5) 261 5366
El. paštas bendras@lsa.lt
Interneto svetainė www.lsa.lt

Lietuvos savivaldybių seniūnų asociacija

Pušyno g. 32A, Lekėčiai, Šakių r. sav.
Tel. 8 618 56 289
El. paštas lssa@seniunai.lt
Interneto svetainė www.seniunai.lt

Seniūnaičių asociacija

Vytauto g. 47, Vilnius
Tel. 8 659 26805
El. paštas info@seniunaiciai.lt

Seniūnaičių asociacija „Sieluva“

Trakų g. 31, Pivašiūnai, Alytaus r. sav.
El. paštas sieluva@gmail.com
Tel. 8 687 24 124 70

ĮDOMIOJI STATISTIKA

Lietuvoje yra 548 seniūnijos (šaltinis: interneto svetainė www.registrucentras.lt).

Lietuvoje yra 3187 seniūnaitijos (šaltinis: interneto svetainė www.registrucentras.lt).

Tankiausiai apgyvendinta Kauno miesto savivaldybė – 1919,5 gyventojų/km² (Lietuvos statistikos departamento 2015 m. duomenys).

Rečiausiai apgyvendinta Varėnos rajono savivaldybė – 10,6 gyventojų/km² (Lietuvos statistikos departamento 2015 m. duomenys).

„Vyriškiausia“ savivaldybė – Kaišiadorių rajono savivaldybė. Čia 1 000 vyrų tenka 965 moterys (Lietuvos statistikos departamento 2015 m. duomenys).

„Moteriškiausia“ savivaldybė – Kauno miesto savivaldybė. Čia 1 000 vyrų tenka 1276 moterys (Lietuvos statistikos departamento 2015 m. duomenys).

Didžiausia pagal plotą yra Varėnos rajono savivaldybė – 2216 km² (Lietuvos statistikos departamento 2015 m. duomenys).

Mažiausia pagal plotą yra Alytaus miesto savivaldybė – 40 km² (Lietuvos statistikos departamento 2015 m. duomenys).

Daugiausiai porų susituokė Vilniaus miesto savivaldybėje – 4875 (Lietuvos statistikos departamento 2014 m. duomenys).

Mažiausiai porų susituokė Birštono savivaldybėje – 26 (Lietuvos statistikos departamento 2014 m. duomenys).

Daugiausiai porų išsituokė Vilniaus miesto savivaldybėje – 1822 (Lietuvos statistikos departamento 2014 m. duomenys).

Mažiausiai porų išsituokė Birštono savivaldybėje – 15 (Lietuvos statistikos departamento 2014 m. duomenys).

Daugiausiai gimusių Vilniaus miesto savivaldybėje – 6737 (Lietuvos statistikos departamento 2014 m. duomenys).

Mažiausiai gimusių Birštono savivaldybėje – 39 (Lietuvos statistikos departamento 2014 m. duomenys).

Šiuo metu Lietuvoje gyvena 363 žmonės vyresni nei 100 metų, 288 moterys ir 75 vyrai.

Vyriausia moteris yra sulaukusi 114 metų (Ignalinos raj. sav.).

Vyriausias vyras yra sulaukęs 110 metų (Kaunas).

Populiariausi kūdikių vardai 2014 m. Lietuvos Respublikoje

	Berniukų	Mergaičių
1	Matas	Emilija
2	Lukas	Viltė
3	Nojus	Austėja
4	Dominykas	Gabija
5	Emilis	Liepa
6	Jokūbas	Kamilė
7	Kajus	Gabrielė
8	Jonas	Lėja
9	Dovydas	Ugnė
10	Danielius	Ema

Savivaldybių gyventojų skaičius ir teritorijos plotas

Savivaldybė	Gyventojų skaičius 2015 liepos pradžioje*	Plotas, km²
Akmenės r.	21106	844
Alytaus m.	55012	40
Alytaus r.	26922	1403
Ankščių r.	26082	1764
Birštono	4341	122
Biržų r.	25660	1476
Druskininkų	20562	453
Elektrėnų	24014	509
Ignalinos	16530	1441
Jonavos r.	43435	943
Joniškio r.	23418	1151
Jurbarko r.	27834	1506
Kaišiadorių r.	31624	1087
Kalvarijos	11393	440
Kauno m.	299466	157
Kauno r.	88747	1495

Kazlų Rūdos	12420	555
Kėdainių r.	49510	1677
Kelmės r.	29068	1705
Klaipėdos m.	155032	99
Klaipėdos r.	52958	1340
Kretingos r.	39444	989
Kupiškio r.	18451	1080
Lazdijų r.	20610	1306
Marijampolės	57473	755
Mažeikių r.	55067	1219
Molėtų r.	19072	1367
Neringos	2974	90
Pagėgių	8572	536
Pakruojo r.	21265	1315
Palangos m.	15468	79
Panevėžio m.	94399	50
Panevėžio r.	36828	2177
Pasvalio r.	25895	1289
Plungės r.	35743	1105
Prienų r.	27885	1032
Radviliškio r.	38655	1634
Raseinių r.	34681	1573
Rietavo	7982	586
Rokiškio r.	31810	1806
Skuodo r.	18261	911
Šakių r.	29984	1454
Šalčininkų r.	32468	1493
Šiaulių m.	103676	81
Šiaulių r.	41510	1807
Šilalės r.	24635	1188
Šilutės r.	41397	1714

Širvintų r.	16166	906
Švenčionių r.	25402	1691
Tauragės r.	40948	1179
Telšių r.	43447	1439
Trakų r.	33289	1207
Ukmergės r.	36477	1395
Utenos r.	40148	1230
Varėnos r.	23302	2216
Vilkaviškio r.	39051	1262
Vilniaus m.	542990	400
Vilniaus r.	95410	2129
Visagino	20028	58
Zarasų r.	16835	1331

*Statistikos departamento 2015 m. liepos 1 d. duomenys apie miesto ir kaimo gyven-
tojus savivaldybėse.



